

**ИСПОЛЬЗОВАНИЕ ЭЛЕМЕНТОВ ИНКЛЮЗИВНОГО ДИЗАЙНА ДЛЯ
ОРГАНИЗАЦИИ СРЕДЫ МАГАЗИНА ПЧЕЛОВОДСТВА
USING INCLUSIVE DESIGN ELEMENTS TO ORGANIZE THE
ENVIRONMENT OF A BEEKEEPING STORE**

Кожемяченкова А.Р., Самутина Н.Н.

Kozhemyachenkova A., Samutsina N.

Витебский государственный технологический университет, Беларусь, г. Витебск

Vitebsk State Technological University, Belarus, Vitebsk

(e-mail: samusiya@mail.ru)

Аннотация. В статье на примере магазина товаров для пчеловодства проанализирована классификация инклюзивных решений, на основе которой делается вывод о возможности создания новой типологии объекта, совмещающего функции торговли, образования и социальной реабилитации.

Abstract. Using the example of a beekeeping store, the article analyzes the classification of inclusive solutions, on the basis of which it is concluded that it is possible to create a new typology of an object combining the functions of trade, education and social rehabilitation.

Ключевые слова: магазин пчеловодства, дизайн интерьера, визуальная коммуникация, инклюзивность.

Keywords: beekeeping store, interior design, visual communication, inclusivity.

Исторически мед всегда был чем-то большим, чем просто продукт питания, он считался «пищей богов» и символом бессмертия. Первые места продажи меда часто располагались при монастырях или на центральных ярмарочных площадях, становясь точками социального притяжения. Сегодня современный магазин меда – это не просто торговая точка, а настоящее хранилище здоровья и природных традиций.

На текущий момент в сфере дизайна интерьеров подобных магазинов наблюдается потребность в создании концептуально нового подхода, способного объединить традиции и инновации. Поэтому актуальность работы обусловлена необходимостью переосмысления функций торговых пространств в контексте принципов устойчивого развития и социальной инклюзии и превратить магазины меда из обычных лавок в важные элементы городского пространства.

Исходя из вышеуказанного, цель работы – проанализировать использование элементов инклюзивного дизайна для организации среды магазина пчеловодства. Для достижения данной цели необходимо решить следующие практические задачи:

- изучить аналоги специализированных магазинов для меда и пчеловодства в Республике Беларусь и за рубежом;
- продумать структуру организуемого пространства, его зонирование, обеспечивающее выразительность торговой и офисной зоны;

Исходя из литературного обзора установлены следующие уровни доступности интерьера магазина: физический, сенсорный, образовательный и информационный. Объектом исследования является современное рабочее пространство – торговый зал и офис ЧТПУП «Апис-Сервис» г. Горки. Руководством магазина были выделены помещения для реализации проекта. Этот магазин представляет собой небольшое помещение с высокими стеллажами. Проанализирован инклюзивный подход организации интерьера в данном магазине, представлен в таблице 1.

Таблица 1. Анализ элементов магазина для использования инклюзивности

Элементы пространства	Необходимые меры
Вход	Удаление порогов, установка пандуса или ровный вход с твердым покрытием.
Проход	Ширина должна быть оптимальной для прохода человека на коляске или с ходунками
Стеллаж	Установка регулируемых стеллажей, чтобы человек в коляске или с большой спиной мог их достать
Зона отдыха	Установка скамеек для отдыха
Аромадизайн	Запах как навигатор для людей с нарушением зрения
Тактильный уголок	Тактильная стимуляция для людей с аутизмом и ментальными особенностями
Визуальный контраст	Подсветка по продуктам и ценники, выполненные контрастными цветами

Примеры такого оборудования представлены на референсе (рис. 1).

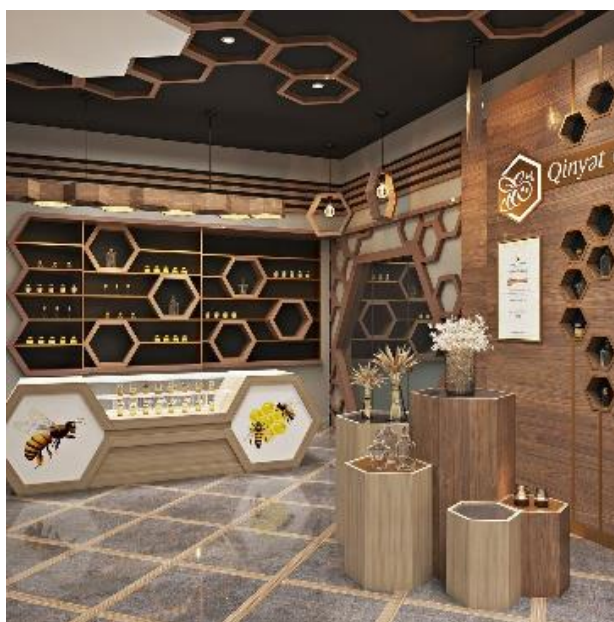


Рисунок 1. Примеры инклюзивного оборудования

На рисунке 1 изображен интерьер магазина, специализирующегося на продаже продукции пчеловодства. Дизайн помещения выполнен в стиле, напоминающем улей. Отделка стен выполнена деревянными панелями разных оттенков, что придает помещению теплый и естественный вид, указывает на

натуральность и экологичность. Используется форма шестиугольных сот: большая стеллажная система с декоративными полками на разном уровне и подставки разной высоты из дерева светлых и темных оттенков. Данные витрины и подставки будут доступны для обзора различными группами населения. Кроме того, точечные источники света внутри витрин создают уютную атмосферу и выгодно презентуют товар для людей с ослабленным зрением.

Дизайн интерьера магазина семиотически показывает связь формы соты и содержания продуктов пчеловодства. Анализ позволяет расшифровать визуальные коды, которые бренд использует для коммуникации с потребителем. Ключевыми визуальными знаками является шестиугольник как символ идеального порядка, структурности и природной инженерии, транслирует смыслы стабильности, гармонии и «хранилища сокровищ» в виде мёда. Цветовая семиотика золотисто-желтого и янтарного в подсветке и логотипе символизирует энергию солнца, богатство и жизненную силу, коричневый и темно-серый создают контраст, ассоциируются с корой деревьев и стабильностью, придавая интерьеру премиальность и современный вид. Модульность конструкции с повторяющимися элементами создает ритм, напоминающий бесконечность пчелиного улья. Это транслирует идею изобилия и широкого выбора продукции.

Эта концепция будет учтена при проектировании интерьера. Кроме того, в основном зале магазина решено запланировать зону для проведения мастер-классов, которая будет адаптирована под разные потребности, а также использовать визуальные пиктограмм-инструкции с понятными картинками, что сделает навигацию в магазине наглядной и доступной. Для повышения социального взаимодействия решено организовать специальную консультационную зону, посвящённую апитерапии и продуктам пчеловодства для специальных групп населения, например пожилых или посетителей с хроническими заболеваниями. Также инклюзивные элементы возможно использовать в инклюзивном мерче, например, в дизайне упаковки для меда с использованием тактильных элементов и шрифта Брайля.

Одним из факторов, который надо учитывать при проектировании магазина, специализирующегося на продаже товаров для пчеловодства и меда, является установка различного оборудования и технических средств, которые позволят обеспечить качество и комфорт как для покупателей, так и для продавцов. Представлено в таблице 2.

Таблица 2 – Оборудование и технические средства

Вид оборудования	Эргономика	Ведущий вектор
Витрины и полки	Удобные для размещения меда в банках, сот и других товаров	Эстетика
Для обработки и упаковки меда	Удобные для размещения машин и механизмов	Практичность
Технические средства	Удобные для ведения баз данных и обеспечения безопасности	Интеграция

Можно сделать вывод о том, что использование инклюзивных элементов дизайна поможет сделать апитерапию доступной для всех групп населения, а магазин пчеловодства перестает быть просто складом. Результаты исследования могут быть применены при проектировании аналогичных объектов агропромышленного и ремесленного кластеров.

Литература

1. Необходимое оборудование для пчеловодов. Что должно быть в вашем арсенале [Электронный ресурс]. – Режим доступа: <https://smakmedu.com.ua/publikacii/neobhodimoe-oborudovanie-dlya-pchelo-vodov-cto-dolzno-byt-v-vashem-arsenale> – Дата доступа: 14.02.2026 г.
2. Мао, Ю. Семиотический анализ элементов интерьера в формировании библиотечного пространства / Ю. Мао, В. Ху, Н. Н. Самутина // Образование и наука в развитии технологий, экономики, общества : Материалы докладов 58-й Междунар. научно.-технич. конфер. препод. и студ., посвящ. 60-летию УО «ВГТУ». В 2-х томах, Витебск, 16–17 апреля 2025 года. – Витебск: УО «ВГТУ», 2025. – С. 199-202.
3. Горностаева, О. А. Влияние цвета на формирование концепции дизайна интерьера магазина одежды / О. А. Горностаева, Н. Н. Самутина // Образование и наука в развитии технологий, экономики, общества : Тезисы докладов 58-й Междунар. науч.-технич. конфер. препод. и студ., посвящ. 60-летию УО «ВГТУ», Витебск, 16–17 апреля 2025 года. – Витебск: УО «ВГТУ», 2025. – С. 208-209.
4. Лазарева, А. А. Анализ проблемы организации средств визуальной коммуникации зон культурного и интеллектуального отдыха / А. А. Лазарева, Н. Н. Самутина // Тезисы докладов 53-й Междунар. науч.-технич. конфер. препод. и студ., Витебск, 22 апреля 2020 года. – Витебск: УО «ВГТУ», 2020. – С. 209-210.
5. Исследование витебского авангарда и использование его идей в дизайне графическом / Г. В. Казарновская, Н. И. Тарабуко, Н. А. Абрамович [и др.]. – Витебск : Витебский государственный технологический университет, 2024. – 136 с.