

Дизайн-проект интерьера мебельного салона

А.Ю. Сувалова, Н.Н. Самутина^а

Витебский государственный технологический университет, Республика Беларусь

E-mail: samusiya@mail.ru

Аннотация. В работе проведено исследование особенностей планировки мебельных салонов в торговых центрах. Изучена история их появления и основные требования к проектированию. Предложен дизайн-макет интерьера мебельного салона «ИНТЕРИО-кухни» из современных материалов.

Ключевые слова: мебельный салон, особенности планировки, дизайн-макет.

Design Project of a Furniture Showroom Interior

A. Suvalova, N. Samutsina

Vitebsk State Technological University, Republic of Belarus

E-mail: samusiya@mail.ru

Annotation. The paper describes a study of the design features of furniture showrooms in shopping centers. The history of its appearance and the basic requirements for design have been studied. A design layout of the interior of the INTERIO-Kitchen furniture showroom made from modern materials has been proposed.

Key words: furniture showroom, layout features, design layout.

Актуальность создания мебельных салонов в торговых центрах и, соответственно, проектирование их интерьеров, очевидна, так как в промышленно развитых странах покупательские предпочтения являются главной движущей силой творческого труда. Связать изготовителя и потребителя, помочь найти друг друга и, тем самым, сделать труд первого по-настоящему производительным – вот задача мебельного салона. Исходя из этого, объектом исследования является современное пространство – салон магазина для продажи кухонь, который размещается в торговом центре и представляет собой помещение, в котором располагаются выставочные образцы проектируемых изделий.

Практическая значимость данной работы заключается в том, что создание пространства салона решит проблему повышения эстетической значимости помещения магазина, а также улучшит качество потребительских предпочтений.

Определена цель работы – создать дизайн-проект мебельного салона на высоком эстетическом уровне, с соблюдением необходимых функциональных, эргономических, социальных требований. Для достижения данной цели необходимо решить следующие практические задачи:

- изучить аналоги мебельных салонов кухни в Республике Беларусь и за рубежом;
- определить требования к проектированию выставочных пространств;
- разработать общую концепцию проекта, с

учетом особенностей салона;

- продумать структуру организуемого пространства, его зонирование, обеспечивающее выразительность экспозиционной зоны;
- подобрать материалы и выставочное оборудование;
- разработать эстетически привлекательное пространство в рамках художественной соподчиненности, с преобладающим раскрытием экспонируемого материала, художественное решение экспозиции.

Метод исследования: литературно-образный, аналитический, креативный. Основными принципами работы являются: доступность, простота реализации, функциональность, практичность, эргономичность, сохранение стилистического единства всех элементов.

В культуре любой страны, общества особое место занимают торговые центры, как места для развлечения, приобретения вещей необходимых для полноценной жизни. Торговый центр – совокупность расположенных на определенной территории, спланированных и управляемых как единое целое торговых объектов, объектов общественного питания и иных объектов, в которых реализуются товары и оказываются услуги населению. Его наполняют различные салоны, в том числе и мебельные салоны по продаже кухонь, включающие в себя продажу мебели по индивидуальному заказу, а также готовые образцы.

Установлено, что салоны мебели, как точки про-

дажи, имеют свою уникальную структуру и внешний вид для привлечения клиентов. Например, они отказываются от основного освещения и ставят свои софиты, направленные на определенные точки, которые нужно подчеркнуть или создать уют в помещении. Все это делается для создания комфортной и безопасной атмосферы.

Для исследовательской работы определен павильон в торговом центре, в котором расположены выставочные образцы и место, где располагаются рабочие места для дизайнеров. У владельца образовалась незадействованная площадь, благодаря которой получилась возможность сделать свободную планировку и оставить больше воздуха в помещении. Рабочее место дизайнеров планируется расположить между двумя выставочными образцами кухонь. Кроме того, в помещении отсутствует система хранения вещей сотрудников и место для их отдыха.

Проектирование мебельного салона по продаже кухонной мебели – непростая задача. Так как кроме грамотного планирования помещения салона, необходимо создать атмосферу помещения, а значит спроектировать гарнитуры, необходимые для выставочной зоны павильона.

Выполняя первую задачу исследования, из истории установлено, что двигателем прогресса для изменения обстановки в кухонном пространстве стали именно женщины. В 1943 году Катарина Эстер Бичер инициировала появление «модульной кухни», разделенной на функциональные зоны, с навесными полками, систематизированным хранением и большими рабочими поверхностями. Американка Кристин Фредерик исследовала эффективность разных бытовых предметов и кухни в целом. Она предложила сделать все рабочие поверхности на одной высоте. Лилиан Моллер Гилбрет разработала правило кругового маршрута (правило треугольника), изобрела мусорку с педалью, столик на колесах для кухни и полки на дверце холодильника, а также предложила проектировать кухонную мебель индивидуально, под рост хозяйки.

Прототипом современных кухонных гарнитуров считается так называемая франкфуртская кухня, которую сконструировала Маргарете Шютте-Лихоцки (рис. 1). Эта мебель была компактной, встроенной и типовой. К концу 1960-х годов в Европе появились стандарты на габариты кухонных шкафов. Поэтому сегодня, выбирая мебель для кухни, мы собираем конструктор из готовых модулей или делаем мебель на заказ, но при этом отталкиваемся от принятой размерной сетки, к которой привязана не только мебель, но и встраиваемая техника [1].

Для создания концепции и поиска идей для проекта были проанализированы литературные источники. Для презентации концепции проекта, а также для определения с цветовым и стилевым решениями и материалами подготовлен мудборд (рис.2).



Рисунок 1 – Франкфуртская кухня

Основной концепции проекта стало создание просторного салона со стильными образцами, которые будут не только функциональными, но и эстетически грамотными, будут соответствовать современным тенденциям и в то же время отражать возможности фабрики-производителя, сотрудничающей с заказчиком проекта – ООО «Монтанья».

Установлено, что основными условиями при создании интерьера мебельного салона являются: грамотная планировка пространства; эргономично подобранная мебель для сотрудников; не броские цветовые сочетания; стильный и удобный дизайн.

В результате изучения и анализа последних тенденций в интерьере определено, что не существует единого цветового стиля оформления дизайна интерьера мебельных салонов. Могут быть как яркие цвета или более спокойные оттенки. Главным является представление образцов и фабрики-производителя. Поэтому решено выбирать фирменную цветовую гамму производителя (рис. 3). Самым распространенным вариантом для оформления пространства мебельного салона является стиль минимализм, который позволит клиентам определить материалы и выполнить макет проекта, и при этом не отвлекаться на какие-то детали и частности. Он позволяет создать пространство, в котором:

- много воздуха, света и грамотное зонирование пространства;
- лаконичная и функциональная мебель в едином стиле;
- минимум декора, цвета и текстур;
- чистые формы и четкие линии;
- встроенная бытовая техника.

Признак минималистичного дизайна – чистота линий и отсутствие лишних деталей. В выставоч-

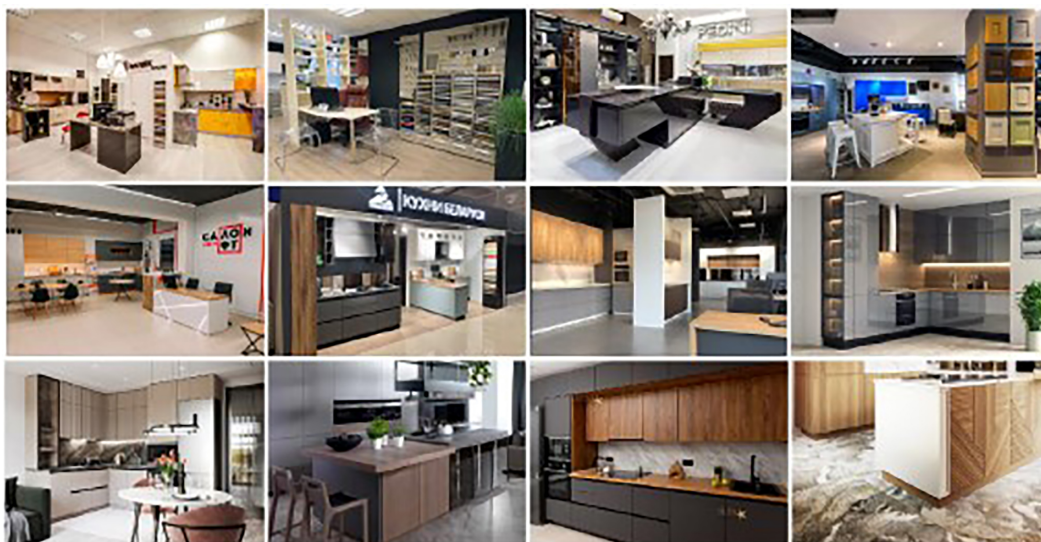


Рисунок 2 – Мудборд проекта

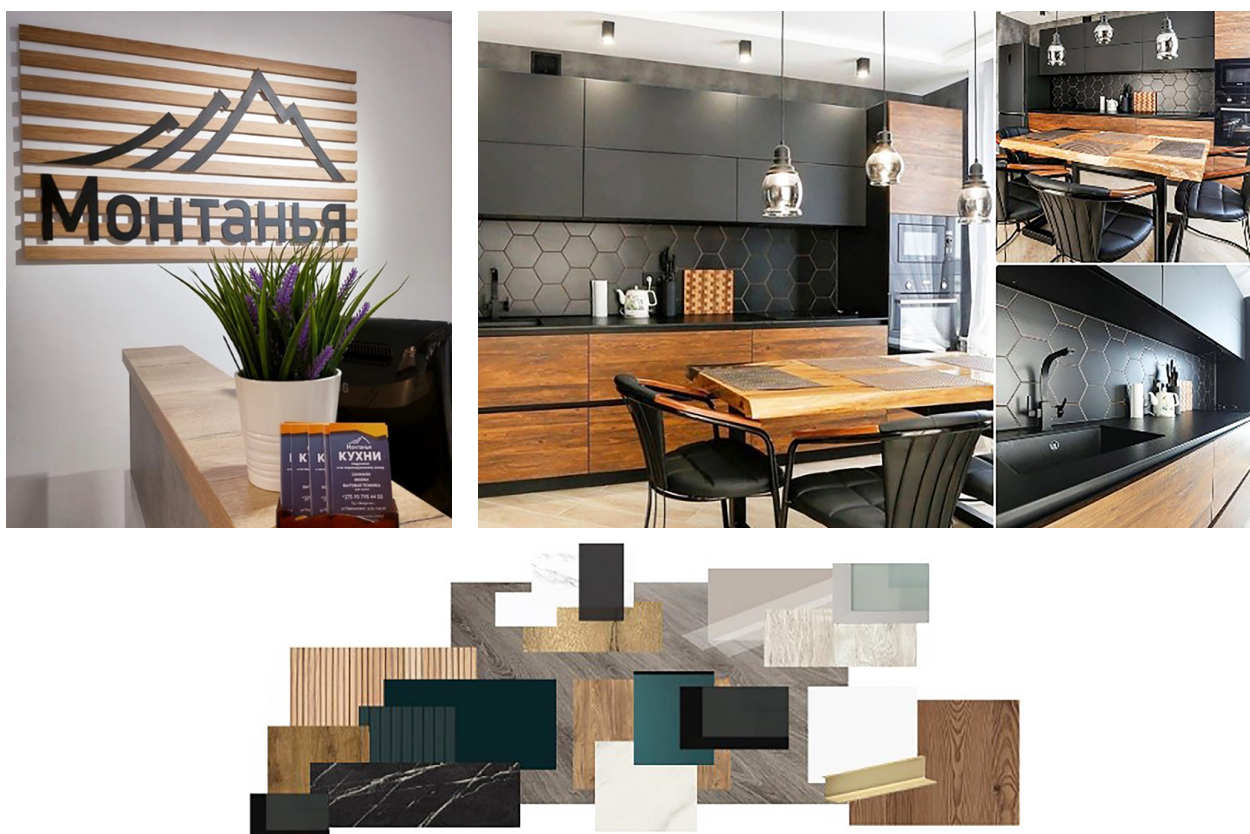


Рисунок 3 – Цветовая палитра

ных образцах ручки интегрируются и становятся органичной частью прямых гладких фасадов. А в использовании образца в жизни останется максимальное количество свободного пространства для жизни и легкость уборки. При этом цветовая гамма нейтральная, базовые оттенки – белый, серый, черный, бежевый, коричневый, не больше 2–3 оттенков. В качестве акцентов можно применить яркие цвета

(красный, оранжевый, желтый, синий, зеленый) и текстуры (темного и светлого дерева, камня, кирпича, бетона и других фактурных материалов).

План освещения помещения решено выполнить следующим образом: так как помещение находится в торговом центре, у него уже есть свое освещение лампами, не отключая его, добавить трековые светильники с теплым светом, для создания более

приятной картины. Такое освещение является стильным, функциональным, универсальным и подходит практически всем направлениям дизайна интерьера, особенно современному минимализму. Система удобна в использовании, так как позволяет изменять конфигурацию расположения трек-светильников в процессе повседневной эксплуатации. Перемещение нескольких осветительных приборов на новые места и освещение необходимых локаций быстро по времени (рис. 4, 5 а).

Проблему места отдыха сотрудников и размещения игрового уголка для детей покупателей пред-

ложено решить следующим образом, совместив их. В духе современности, для постоянного улучшения уровня обслуживания покупателей в салоне часто размещают игровые уголки, которые помогут клиентам сделать покупки без отвлекающих факторов и спешки. Поэтому решено создать игровой уголок, который идеально впишется в стиль салона, соединившись с зоной отдыха персонала в обеденное время (рис. 5 б).

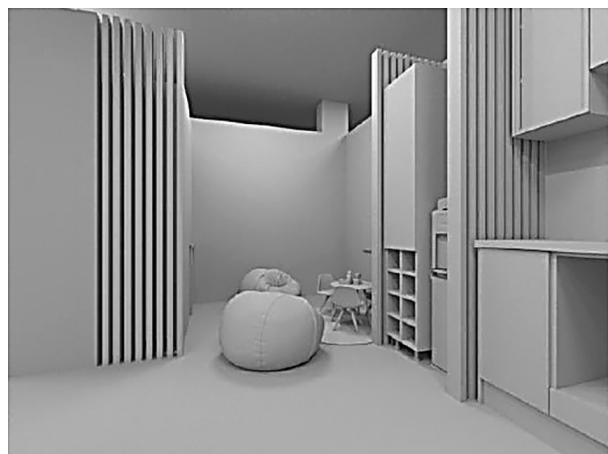
В результате, входную группу проектируемого салона кухонь решено выполнить следующим образом, как показано на рисунке 5.



Рисунок 4 – Размещение выставочных модулей во входной группе



а



б

**Рисунок 5 – Размещение выставочных модулей на пути следования к рабочему месту:
а – дизайнера; б – зона отдыха персонала и игровой уголок для детей покупателей**

Изучив образцы кухонь в рассматриваемом стилевом направлении, которые достаточно часто заказывают покупатели, в том числе проектируемые ООО «Монтанья», можно сделать вывод о том, что в их составе можно заметить конструкции с островом и без, различной цветовой гаммы, близкой к натуральным оттенкам. Также можно выделить цвето-

вые сочетания: насыщенный зеленый, коричневый, бежевый, белый (рис. 6).

Были выбраны принципиальные характеристики образцов для покупателей: текстура, цветовая гамма, наличие кухонного острова и способ заказа изделия. При помощи статистического наблюдения способом анкетирования были определены основные ха-



Рисунок 6 – Входная группа проектируемого салона кухонь

рактические эскизы проектируемых выставочных образцов (рис. 7).

При помощи статистического наблюдения способом анкетирования были определены основные характеристики эскизов проектируемых образцов. Был проведен открытый индивидуальный личный опрос среди потенциальных потребителей заказчиков мебели – студенческой молодежи в возрасте от 18 до 22 лет. Для чего выбран один из способов сбора данных – выборочное анкетирование среди учащихся университета, для чего разработана форма анкеты, включающая вопросы, необходимые для определения предпочтений респондентов. В качестве генеральной

совокупности выбраны 30 студентов университета.

В результате обработки данных анкет установлено, что у представителей студенческой молодежи пользовалась бы популярностью кухня, изготовленная на заказ (57 %). При этом большинство выбрали цветовую гамму, включающую натуральные оттенки (38 %), нейтральные оттенки (30 %) и черно-белую цветовую гамму (20 %), как устойчивые цветовые сочетания в настоящий момент. Для опрошенных респондентов имеет значение материала, из которого был бы изготовлен образец: фактура светлого дерева 31 %, темного дерева 24 %, а также гладкую однотонную поверхность 18 %. Большинство опрошенных отдали бы предпочтение кухне без острова 52 %. Но при этом 48 % решили бы выбрать образец изделия с островом при возможности его установки в помещении. Также установлено, что 55 % опрошенных приобрели бы представленные образцы моделей кухонь в салонах кухонь, остальные – в фирменных магазинах.

По результатам анкетирования далее был спроектирован образец кухонного гарнитура в составе: пеналы (для встраивания холодильника и духового шкафа и микроволновки), колонна с техникой, нижние шкафы, приставной шкаф для мойки, витрина (для декоративного наполнения), навесные верхние шкафы, шкаф с полновстроенной вытяжкой (над варочной панелью). Состав кухонного острова: в углах по одной стороне расположены витрины с

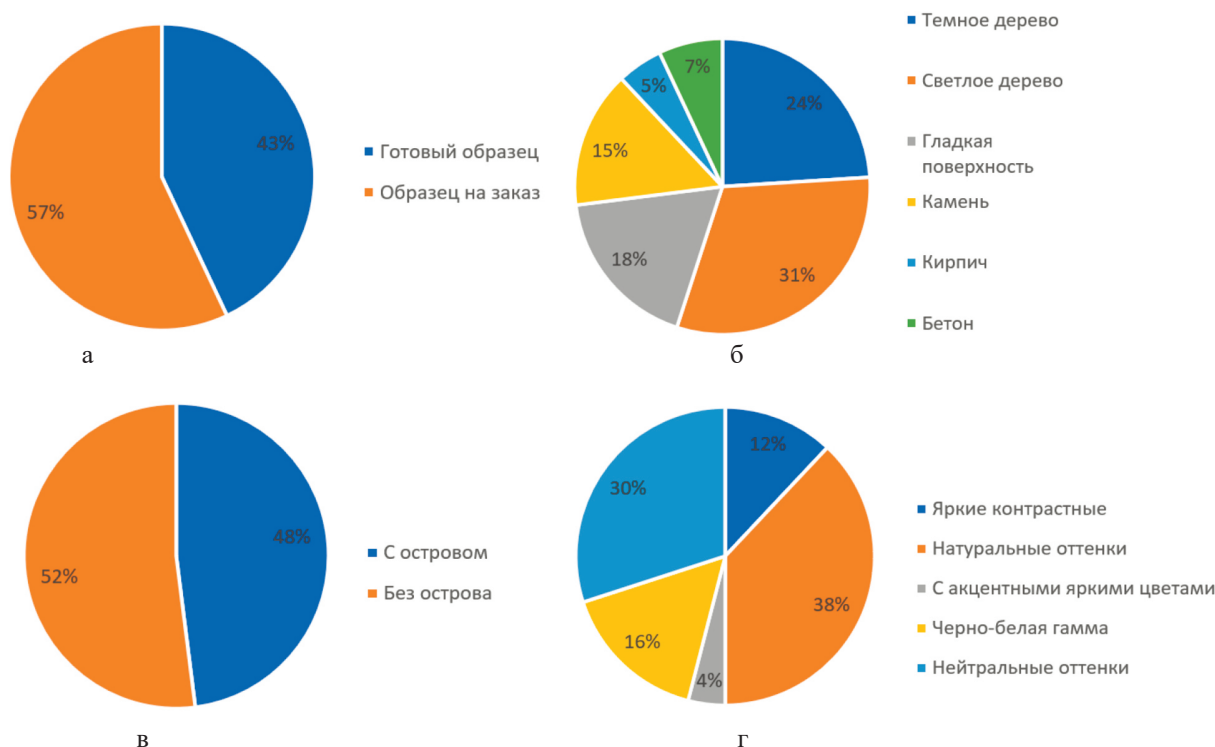


Рисунок 7 – Диаграммы предпочтений респондентов: а – вид образца; б – предпочтения в текстурах; в – состав образца; г – цветовые предпочтения

Г-образными фасадами, полки из стекла, к ним прикреплены клипсы с подсветкой, по другой стороне – закрытые фасады с полками. Между закрытыми фасадами располагаются два шкафчика с ящиками уменьшенной глубины.

Кухонный остров сегодня является неотъемлемой частью современной кухни. Идея такого зонирования пространства не новая: ранее приготовлением еды занимались на большом деревянном столе, который стоял в центре помещения. Постепенно площадь домов, а вместе с ними и кухни, уменьшалась, поэтому от идеи располагать стол в центре многие отказывались. Первые кухонные острова, в современном понимании их значения, были созданы для профессионального использования в больших ресторанах и других учреждениях общепита. При этом, кухонный остров как рабочий модуль, независимый от остальной кухонной мебели, имеет много преимуществ: многофункциональность, эргономичность, стильный и современный внешний вид, зонирование пространства.

Проектируемый кухонный гарнитур и остров, по-

казывает много возможностей, которые может сделать фабрика, помимо всех шкафов и Г-образных витрин, тут показана ручка – металлический профиль, врезной в фасад. Так как клиентам необходимо видеть и понимать, как именно это будет выглядеть, фасад с металлическим профилем в нем, позволяет реже прикасаться к материалу фасада руками, клиент сможет сравнить разницу в использовании металлического профиля в фасад и каркас. Верхние фрезерованные фасады, которые стали находить популярность последние пару лет. На данный момент на фабрике есть несколько видов фрезеровок, в салоне не было ни одного выставочного образца с ними, поэтому был выбран один из видов фрезеровки, для демонстрации.

На острове показана рейка шпон, это индивидуальная разработка фабрики, на которой изготавливаются кухни (рис. 8). Также в этой кухне выполнена дополнительная подсветка, которая идет по нижней части антресолей, врезается в декор из ДСП и создает дополнительный объем.

Помимо всех внешних особенностей, внутренне



Рисунок 8 – Дизайн-макет образца кухни входной группы

наполнение кухни такое же интересное. Встроенный холодильник решили выставить как образец, так как клиенты часто спрашивают, но не было возможности показать его. Варочная поверхность на 2 конфорки для увеличения рабочей зоны. Полно встроенная вытяжка. В ящиках используется фурнитура от производителя Hettich. Также показано размещение сушки в нижней части и встроенной посудомоечной машины шириной 45 см. Кухня и остров вы-

полнены по индивидуальному заказу для фабрики кухонь ООО «Монтанья», с которой салон работает напрямую.

В результате проведенной работы установлены исторические предпосылки создания салонов кухонь, разработана основная концепция дизайн проекта: мудборды, макеты оборудования. При этом был значительно расширен и углублен опыт практической работы для проектирования современного, функцио-

нального, лаконичного и целостного интерьера мебельного салона. Создан дизайн функциональных и вспомогательных зон интерьера мебельного салона. Практическая реализация проекта поможет разноо-

бразить внутреннюю атмосферу офиса, преобразив интерьерные пространства. Новый интерьер будет способствовать комфортной работе сотрудников.

СПИСОК ЛИТЕРАТУРЫ

1. История кухни [Электронный ресурс] / www.admagazine.ru – Режим доступа: <https://www.admagazine.ru/interior/istoriya-kuhni-kak-menyalsya-status-ioblik-komnaty-s-xix-veka-do-nashih-dnej> – Дата доступа: 20.05.2023.
2. История развития мебельного искусства [Электронный ресурс] / knowledge.allbest.ru – Режим доступа: https://knowledge.allbest.ru/history/3c0a65635b2bc78a5d43b88521206d37_0.html – Дата доступа: 20.05.2023.
3. Модульные кухни Монтанья [Электронный ресурс] / www.modul.by – Режим доступа: <https://modul.by/> – Дата доступа: 20.05.2023.
4. Дизайн кухни 2024-2025: модные идеи и тренды [Электронный ресурс] / Стильные кухни и интерьеры. – Режим доступа: <https://www.stilkuhni.ru/articles/dizayn-kukhni-2024-2025-modnye-idei-i-trendy/>. – Дата доступа: 14.04.2024.
5. Кухонный остров – принципы обустройства, все плюсы и минусы [Электронный ресурс] / coolhouses.ru / Режим доступа: <https://coolhouses.ru/article/kuhonnyj-ostrov-principy-obustrojstva-vse-plyusy-i-minusy>. – Дата доступа: 14.04.2024.
6. Самутина, Н. Н. Использование стиля ар-деко в текстильном дизайне при проектировании эскизов костюмных тканей / Н. Н. Самутина, А. Б. Лисьева // Инновации в текстиле, одежде, обуви (ICTAI-2022). Материалы докладов международной научно-технической конференции. Витебск, 2022. – С. 70–75.
7. Молочко, А. А. Дизайн-проект модернизации интерьеров железнодорожного вокзала «Гомель-Пассажирский» / А. А. Молочко, Н. Н. Самутина // Тезисы докладов 56-й Международной научно-технической конференции преподавателей и студентов: тез. док. Витебск, 2023. – С. 208–209.
8. Омельчук, М. А. Дизайн-проект интерьеров швейного участка ООО «Кристыль» / М. А. Омельчук, Н. Н. Самутина // Тезисы докладов 56-й Международной научно-технической конференции преподавателей и студентов. Тезисы докладов. Витебск, 2023. – С. 209–210.
9. Молочко, А. А. Дизайн-проект модернизации интерьеров железнодорожного вокзала «Гомель-Пассажирский» / А. А. Молочко, Н. Н. Самутина // Тезисы докладов 56-й Международной научно-технической конференции преподавателей и студентов: тез. док. Витебск, 2023. – С. 208–209.
10. Омельчук, М. А. Дизайн-проект интерьеров швейного участка ООО «Кристыль» / М. А. Омельчук, Н. Н. Самутина // Тезисы докладов 56-й Международной научно-технической конференции преподавателей и студентов. Тезисы докладов. Витебск, 2023. – С. 209–210.
11. Омельчук, М. А. Разработка концепции дизайна интерьеров швейного предприятия / М. А. Омельчук, Н. Н. Самутина // Лёгкая промышленность: проблемы и перспективы. Материалы Всероссийской научно-практической конференции. Омск, 2023. – С. 87–93.

REFERENCE

1. History of the kitchen [Electronic resource] / www.admagazine.ru – Access mode: <https://www.admagazine.ru/interior/istoriya-kuhni-kak-menyalsya-status-ioblik-komnaty-s-xix-veka-do-nashih-dnej> – Access date: 05/20/2023.
2. History of furniture art development [Electronic resource] / knowledge.allbest.ru – Access mode: https://knowledge.allbest.ru/history/3c0a65635b2bc78a5d43b88521206d37_0.html – Access date: 05.20.2023.
3. Modular kitchens of Montagna [Electronic resource] / www.modul.by – Access mode: <https://modul.by/> – Access date: 20.05.2023.
4. Kitchen design 2024-2025: fashion ideas and trends [Electronic resource] / Stylish kitchens and interiors. – Access mode: <https://www.stilkuhni.ru/articles/dizayn-kukhni-2024-2025-modnye-idei-i-trendy/>. – Access date: 04.14.2024.
5. Kitchen island – principles of arrangement, all the pros and cons [Electronic resource] / Coolhouses.ru – Access mode: <https://coolhouses.ru/article/kuhonnyj-ostrov-principy-obustrojstva-vse-plyusy-i-minusy>. – Access date: 04.14.2024.
6. Samutina, N. N. The use of Art Deco style in textile design when designing sketches of costume fabrics /

N. N. Samutina, A. B. Lisyeva // Innovations in textiles, clothing, and footwear (ICTAI-2022). Materials of the reports of the international scientific and technical conference. Vitebsk, 2022. – pp. 70–75.

7. Molochko, A. A. Design project for the modernization of the interiors of the Gomel-Passenger railway station / A. A. Molochko, N. N. Samutina // Abstracts of the 56th International Scientific and Technical Conference of Teachers and Students: Abstracts of the reports. Vitebsk, 2023. – pp. 208–209.

8. Omelchuk, M. A. Design project of the interiors of the sewing site of LLC "Kristil" / M. A. Omelchuk, N. N. Samutina // Abstracts of the 56th International Scientific and Technical Conference of teachers and students. Abstracts of the reports. Vitebsk, 2023. – pp. 209–210.

9. Molochko, A. A. Design project for the modernization of the interiors of the Gomel-Passazhirsky railway station / A. A. Molochko, N. N. Samutina // Abstracts of the 56th International Scientific and Technical Conference of Teachers and Students. Abstracts of the reports. Vitebsk, 2023. – pp. 208–209.

10. Omelchuk, M. A. Design project of the interiors of the sewing site of LLC "Kristil" / M. A. Omelchuk, N. N. Samutina // Abstracts of the 56th International Scientific and Technical Conference of teachers and students. Abstracts of the reports. Vitebsk, 2023. – pp. 209–210.

11. Omelchuk, M. A. Development of the concept of interior design of a sewing enterprise / M. A. Omelchuk, N. N. Samutina // Light industry: problems and prospects. Materials of the All-Russian scientific and practical conference. Omsk, 2023. – pp. 87–93.

SPISOK LITERATURY

1. Istoriya kuhni [Elektronnyj resurs] / www.admagazine.ru – Rezhim dostupa: <https://www.admagazine.ru/interior/istoriya-kuhni-kak-menyalsya-status-ioblik-komnaty-s-xix-veka-do-nashih-dnej> – Data dostupa: 20.05.2023.

2. Istoriya razvitiya mebel'nogo iskusstva [Elektronnyj resurs] / knowledge.allbest.ru – Rezhim dostupa: https://knowledge.allbest.ru/history/3c0a65635b2bc78a5d43b88521206d37_0.html – Data dostupa: 20.05.2023.

3. Modul'nye kuhni Montan'ya [Elektronnyj resurs] / www.modul.by – Rezhim dostupa: <https://modul.by/> – Data dostupa: 20.05.2023.

4. Dizajn kuhni 2024-2025: modnye idei i trendy [Elektronnyj resurs] / Stil'nye kuhni i inter'ery. – Rezhim dostupa: <https://www.stilkuhni.ru/articles/dizayn-kukhni-2024-2025-modnye-idei-i-trendy/>. – Data dostupa: 14.04.2024.

5. Kuhonnyj ostrov – principy obustrojstva, vse plyusy i minusy [Elektronnyj resurs] / coolhouses.ru / Rezhim dostupa: <https://coolhouses.ru/article/kuhonnyj-ostrov-principy-obustrojstva-vse-plyusy-i-minusy>. – Data dostupa – 14.04.2024.

6. Samutina, N.N. Ispol'zovanie stilya ar-deko v tekstil'nom dizajne pri proektirovanii eskizov kostyumnyh tkanej / N.N. Samutina, A.B. Lis'eva // Innovacii v tekstile, odezhdе, obuvi (ICTAI-2022). Materialy dokladov mezhdunarodnoj nauchno-tekhnicheskoj konferencii. Vitebsk, 2022. – S. 70–75.

7. Molochko, A.A. Dizajn-proekt modernizacii inter'erov zheleznodorozhnogo vokzala «Gomel'-Passazhirskij» / A.A. Molochko, N.N. Samutina // Tezisy dokladov 56-j Mezhdunarodnoj nauchno-tekhnicheskoj konferencii prepodavatelej i studentov: Tez. dok. Vitebsk, 2023. – S. 208–209.

8. Omel'chuk, M.A. Dizajn-proekt inter'erov shvejnogo uchastka OOO «Kristil'» / M.A. Omel'chuk, Samutina N.N. // Tezisy dokladov 56-j Mezhdunarodnoj nauchno-tekhnicheskoj konferencii prepodavatelej i studentov: Tez. dok. Vitebsk, 2023. – S. 209–210.

9. Molochko, A.A. Dizajn-proekt modernizacii inter'erov zheleznodorozhnogo vokzala «Gomel'-Passazhirskij» / A.A. Molochko, N.N. Samutina // Tezisy dokladov 56-j Mezhdunarodnoj nauchno-tekhnicheskoj konferencii prepodavatelej i studentov: tez. dok. Vitebsk, 2023. –S. 208–209.

10. Omel'chuk, M.A. Dizajn-proekt inter'erov shvejnogo uchastka OOO «Kristil'» / M.A. Omel'chuk, Samutina N.N. // Tezisy dokladov 56-j Mezhdunarodnoj nauchno-tekhnicheskoj konferencii prepodavatelej i studentov: rez. dok. Vitebsk, 2023. –S. 209–210.

11. Omel'chuk, M.A. Razrabotka koncepcii dizajna inter'erov shvejnogo predpriyatiya / M.A. Omel'chuk, N.N. Samutina // Lyogkaya promyshlennost': problemy i perspektivy. Materialy Vserossijskoj nauchno-prakticheskoj konferencii. Omsk, 2023. – S. 87–93.

Статья поступила в редакцию 22.04.2024.