



Рисунок 2 – Интерьеры Московского коррекционного центра

Регулирование формы коридоров может быть проиллюстрировано. Есть места, вроде уширения коридора, где можно посидеть у окна, и там сами собой создаются условия, приглашающие к общению. Интерьеры помещений направляют детей, создают предсказуемую спокойную последовательность обстановки, «чистую», лишенную нагромождений, атмосферу; и климат-комфорт. Так, желательно отсутствие длинных коридоров, помещения должны перетекать из одного в другое, не образуя на пути излишних препятствий.

Таким образом, если при проектировании среды для детей, остро чувствующих окружающий мир, учитывать все перечисленные принципы, то, возможно, интеграция таких детей в социальную среду и другие коррекционные процессы будет иметь больше шансов на успех. Каждый особый ребенок должен чувствовать себя комфортно в среде, где он вынужден пребывать.

Список использованных источников

1. <https://sites.google.com/site/avameidinru/Home/cto-takoe-sensornaa-integracia/samyepodhodasie-cveta-dla-oformlenia-komnaty-rebenka-s-autizmom/principy-formirovania-prostranstva-interera-dla-detej-s-rasstrojstvami-autisticskogo-spektra/>
2. <http://www.novedu.by/ckroir /tabid/4459/language/ru-RU/Default.aspx>

УДК 677.024.33(476)

ШАРФ С ОРНАМЕНТОМ «ПОЛОСА» ПО МОТИВАМ СЛУЦКИХ ПОЯСОВ

Казарновская Г.В., к.т.н., проф. Пархимович Ю.Н., асп.

*Витебский государственный технологический университет,
г. Витебск, Республика Беларусь*

Реферат. В статье рассматривается изготовление шелкового шарфа по мотивам слуцких поясов как возможность расширения ассортимента сувенирной продукции, изготавливаемой на РУП «Слуцкие пояса». Разработаны авторский рисунок шарфа, а также модельные переплетения для изготовления изделия в материале на современном ткацком оборудовании.

Ключевые слова: слуцкие пояса, текстиль, ткачество, уточный гобелен, сувенирная продукция, шарф.

В XVIII веке у шляхты Речи Посполитой стали пользоваться большой популярностью восточные шелковые пояса, которые завозились из Персии и Турции. Такой аксессуар был символом богатства и власти своего владельца. Михаил Казимир Радзивилл инициировал производство восточных «пасов» на белорусских землях, так появилась мануфактура по производству шелковых поясов. Сначала персиарня располагалась в Несвиже, а позже (в 1762 году) ее перенесли в Слуцк. Со временем изделия, которые ткались на слуцкой мануфактуре, стали не просто имитацией восточного пояса, а приобрели свои местные особенности в технологии и орнаментации. Таким образом, именно уникальные пояса, изготавливаемые в Слуцке, приобрели мировую известность и стали невероятно популярны в те времена. Для современной Беларуси шелковый слуцкий пояс остается уникальным

шедевром ручного ткачества и одним из главных символов страны.

В связи с реализацией Государственной программы «Возрождение технологий и традиций изготовления слуцких поясов и развития производства национальной сувенирной продукции «Слуцкие пояса» на 2012–2015 годы», в ВГТУ была воссоздана технология слуцких поясов на современном ткацком оборудовании [1]. Сегодня на РУП «Слуцкие пояса» создаются копии оригинальных исторических поясов слуцкого типа, а также сувенирная продукция различного ассортимента, художественная композиция изделий которой повторяет, имитирует или интерпретирует композицию исторического оригинала.

Наличие уникального в своем роде ткацкого оборудования требует постоянного расширения ассортимента производимой сувенирной продукции, которая должна обладать высоким эстетическим уровнем, удовлетворять запросы потребителя, быть конкурентоспособной на рынке белорусских сувениров. Одним из таких изделий является шелковый шарф, который может трактоваться не только как сувенир, но и как деталь повседневного или вечернего образа современной женщины.

Ширина шарфа 35 см, что позволяет не менять заправку станка, на котором главным нарабатываемым ассортиментом все же остаются копии исторических поясов, и таким образом не снижать производительность.

Шейный аксессуар выполнен по мотивам оригинальных слуцких поясов. Это можно увидеть в традиционной для поясов прямоугольной форме с симметричной орнаментальной композицией, обязательным делением на середник, две головы и кайму. Отличительной особенностью изделий было акцентирование концов поясов, в которых располагались более крупные и сложные орнаментальные формы. В декоре шарфа мы использовали классические для поясов слуцкого типа растительные мотивы. В головах изделия изображены два крупных букета, что часто встречалось и в историческом аналоге. Обрамляют изделие на концах горизонтальные бордюры с симметричным цветочным мотивом.

За время своего существования Слуцкая фабрика выпустила около пяти тысяч поясов, каждый из которых был уникален по своему декору, длине, ширине. Одними из самых известных и узнаваемых поясов являются изделия с середником, заполненным мотивом «полоса». Средник – это стилистично цельная система орнаментации, которая была взаимосвязана с основным мотивом концов пояса. Как правило, чередование полос было следующим: широкая полоса с растительным орнаментом, более узкая полоса с растительно-геометрическим орнаментом, тонкая полоса с мелким геометрическим узором. Вариаций таких середников было множество. Средник шарфа подобно историческим образцам содержит две ритмично повторяющиеся полосы: полоса с изящным мелким орнаментом сменяет полосу с гладким однотонным застилом. Крупные полосы разбавляют тонкие линии, что добавляет декору утонченности.

В бордюре поясов располагалась изящная ветвь с цветами и листьями, которая служила обрамлением для всей композиции пояса. В шарфе был использован такой же прием, однако растительный мотив был несколько упрощен и геометризован, использована вертикальная зеркальная симметрия.

На концах шарфа выткана метка SLUCK, которая отличала аутентичные пояса, произведенные на слуцкой мануфактуре. Колорит шарфа сдержанный и благородный, используется всего два цвета. Шарф двухсторонний, по цвету одна сторона является негативным изображением другой.

Технический рисунок шарфа выполнен с использованием программного продукта фирмы EAT (Германия) (рис. 1).

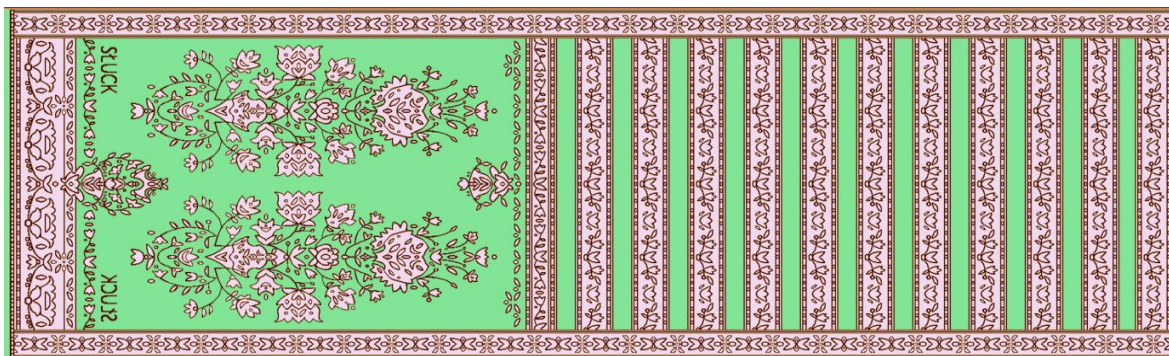


Рисунок 1 – Фрагмент технического рисунка для изготовления шарфа на ткацком станке

По структуре шарф, как и исторический слуцкий пояс, – это уточный гобелен. Однако в отличие от оригинала в ткани шарфа присутствуют всего две системы основных нитей – настилочная и прижимная, две системы уточных нитей, образующих цветовые эффекты в ткани. Такая структура позволила облегчить изделие, так как предполагается, что шарф должен легко поддаваться драпировке и быть комфортным в носке. Были разработаны модельные переплетения для изготовления изделия в материале (рис. 2).

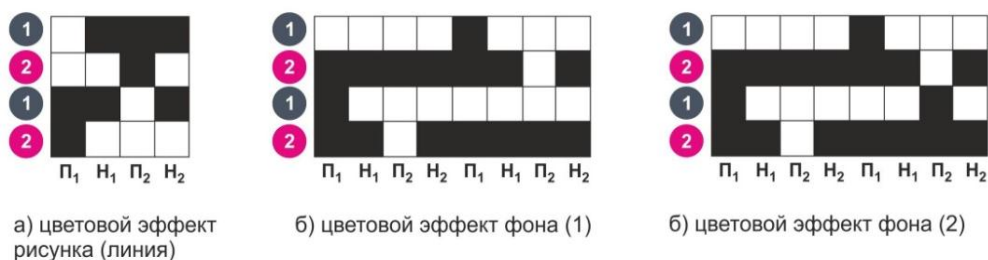


Рисунок 2 – Модельные переплетения для изготовления шарфа на ткацком станке

Настилочная основа отвечает за образование цвета на внешних сторонах изделия, при этом сама не участвует в формировании переплетения. Она размещается в ткани прямолинейно и не переплетается ни с одним из утков, при этом выпускает на внешние стороны ткани те утки, которые участвуют в образовании узора. В изделии два цветовых эффекта, но три ткацких, так как в голове шарфа и на гладких полосах (зеленый цвет в техническом рисунке) настилочная основа закреплена в среднем слое. Прижимная основа формирует структуру ткани, она переплетается с утками переплетением основной репс 2/2. Утки прокладываются на всей ширине станка и образуют два цветовых эффекта в ткани. Один – в рисунке, один – в фоне.

Ширина изделия – 35 см, длина – 200 см. Соотношение между основами: 1:1, между утками: 1:1. Плотность по основе – 32 нит/см, по утку – 5 нит/см. Ширина кромок в заправке – по 2 нити с обеих сторон. В основах и утках – натуральный шелк, линейная плотность нитей: прижимная основа – 10 текс, настилочная основа – 30 текс, уток – 20 текс.

Разработаны художественная композиция и модельные переплетения для создания шейного аксессуара по мотивам слуцких поясов на уникальном ткацком оборудовании фирмы Mageba, а также изготовлен опытный образец шелкового шарфа. Данное изделие позволит расширить ассортиментный ряд продукции, которую можно изготавливать на единственном в своем роде ткацком станке на РУП «Слуцкие пояса».

Список использованных источников

1. Казарновская, Г. В. Реконструкция слуцких поясов на современном оборудовании: монография / Г. В. Казарновская, Н. А. Абрамович. – Витебск : УО «ВГТУ», 2017. – 164 с.

УДК 685.34

РАБОТА ХУДОЖНИКА КАК ТВОРЧЕСКИЙ ИСТОЧНИК ДЛЯ ПРОЕКТИРОВАНИЯ КОЛЛЕКЦИИ ЖЕНСКИХ АКСЕССУАРОВ

Полосухина И.В., студ., Конарева Ю.С., доц.

*Российский государственный университет им. А.Н. Косыгина
(Технологии. Дизайн. Искусство), г. Москва, Российская Федерация*

Реферат. В статье описан творческий источник дизайна и проектирования сумок и представлена коллекция аксессуаров Fan Fantasy.

Ключевые слова: конструкции сумок, поясная сумка, аксессуары, коллекция Fan Fantasy.

Мода – это вечно меняющееся искусство, которое всегда находится в центре внимания. Мода влияет на изобразительное искусство и дизайн, на литературу и технику, политику и идеологию. Она преобразовывает окружающий мир, формирует образ жизни, вкусы и поведение людей. Постоянная эволюция, непрерывное обращение к старым тенденциям и