

О ПРОГНОЗИРОВАНИИ ПОТРЕБИТЕЛЬСКОГО СПРОСА НА ЖЕНСКУЮ ОБУВЬ

*Асс. Нарожная И.Г.,
к.т.н., проф. Прохоров В.Т.*

(ДТАС)

Перед предприятиями обувной промышленности в современных условиях общественного развития встает необходимость самостоятельного изучения и прогнозирования спроса на выпускаемую продукцию и, тем самым, получение информации для совершенствования потребительских свойств обуви и повышения ее качества. Изучение потребностей и выявление перспектив спроса на обувь, которая еще не производится, дает возможность реально и объективно оценить уровень качества труда всех подразделений, ответственных за обеспечение тех или иных параметров качества обуви.

Для того чтобы оценить значимость показателей качества женской обуви на стадиях в ее проектирования, производства и реализации нами был использован экспертный метод, который позволяет в достаточной мере учесть мнение как изготовителей, так и потребителей.

Группа экспертов, состоящая из ста человек, в ходе опроса была разделена на две подгруппы: потребителей и изготовителей. Осуществление опроса заключалась в заполнении анкеты каждым экспертом в отдельности. Перечисленные в анкете вопросы (показатели качества) отражают требования, предъявляемые экспертами к женской обуви на стадиях ее проектирования, производства и реализации (табл.1).

Эксперты при анкетировании ранжировали показатели по степени важности, т.е. по степени их влияния на качество обуви, приписывая наиболее важному показателю - ранг 1. После первого ранжирования из оставшихся показателей также выбирали наиболее важный, приписывая ему - ранг 2 и т.д. Последний, важный показатель, приобретал ранг, равный общему числу показателей, внесенных в анкету.

В качестве объектов исследования были выбраны следующие виды женской обуви:

1. туфли с открытой носочной и пяточной частью;
2. туфли модельные;
3. ботинки осенне-весеннего ассортимента;
4. сапожки осенне-весеннего ассортимента;
5. сапожки зимние

Экспериментальные исследования были обеспечены объемом выборки 100 человек с уровнем доверительной вероятности 0,95. Результаты экспертного опроса обработаны на ЭВМ IBM PC по специальной программе RANG методом ранговой корреляции. После вычисления ряда величин на печать выдается гистограмма упорядоченных объектов (Рис.1). Основные результаты экспертных оценок значимости показателей качества сведены в табл.2.

Полученные данные позволяли сделать вывод, что мнения потребителей и изготовителей, работавших в качестве экспертов, совпадают по многим пунктам.

На стадии проектирования для всех видов обуви значимыми показателями качества являются: соответствие направлениям моды - X_1 ; дизайн модели - X_7 ;

конструкция заготовки верха обуви - X_5 ; форма каблука - X_4 ; форма носочной части - X_2 и толщина подошвы - X_5 для зимних сапожек. Менее значимые: цветное решение - X_8 ; ремонтпригодность - X_9 и толщина подошвы - X_5 для летнего и осенне-весеннего ассортимента.

На стадии производства для всех видов обуви значимыми показателями являются: вид материала верха - X_3 ; качество исполнения заготовки верха обуви - X_4 ; вид материала низа - X_2 ; прочность крепления деталей низа - X_7 . Менее значимые: жесткость носка - X_5 ; жесткость задника - X_6 ; качество отделки низа - X_8 .

На стадии реализации для всех видов обуви значимыми показателями качества являются: привлекательность внешнего вида - X_1 ; выразительность, оригинальность модели - X_2 ; современность формы - X_3 ; масса обуви - X_4 ; гибкость обуви - X_5 . Менее значимые: наличие товарного знака - X_6 ; наличие запасных набоек - X_7 ; качество упаковки - X_8 .

Обидно то, что такой показатель, как наличие товарного знака был отнесен экспертами к разряду менее значимых. В то время как на мировом рынке имя фирмы является гарантом качества продукции.

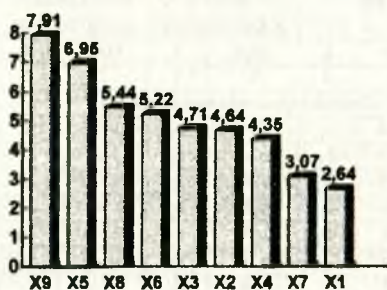
Таким образом, на основе анализа результатов экспертной оценки нами уточнены основные показатели качества женской обуви на различных стадиях ее изготовления. Рассчитаны их распределения по степени потребительской значимости. Это позволило определить состав исходной информации для полного изучения потребительских предпочтений, необходимых для прогнозирования спроса на женскую обувь в дальнейшей нашей работе позволит разработать рекомендации по улучшению потребительских свойств и качества обуви в целом.

Таблица 1. Показатели качества женской обуви

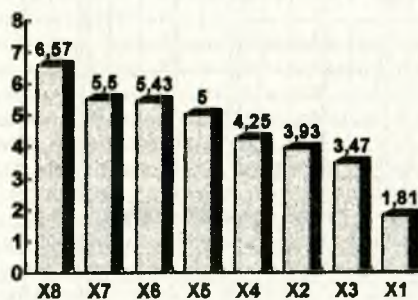
Наименование показателя	Обозначение
1. Стадия проектирования	
Соответствие направлению моды	X_1
Форма носочной части	X_2
Форма каблука	X_3
Высота каблука	X_4
Толщина подошвы	X_5
Конструкция заготовки верха обуви	X_6
Дизайн модели	X_7
Цветовое решение	X_8
Ремонтпригодность	X_9
2. Стадия производства обуви	
Вид материала верха	X_1
Вид материала низа	X_2
Качество соединения деталей верха	X_3
Качество исполнения заготовок верха обуви	X_4
Жесткость носка	X_5
Жесткость задника	X_6
Прочность крепления деталей низа	X_7
Качество отделки низа	X_8
3. Стадия реализации обуви	
Привлекательность внешнего вида	X_1
Выразительность, оригинальность	X_2
Современность формы	X_3
Масса обуви	X_4
Гибкость обуви	X_5
Наличие товарного знака	X_6
Наличие запасных набоек	X_7
Качество упаковки	X_8

Гистограмма упорядоченных объектов X на стадиях проектирования, производства и реализации (на примере модельных туфель).

Ранг



Ранг



Ранг



Таблица 2. Результаты экспертных оценок значимости показателей качества

Вид обуви									
Туфли с открытой носочной и пяточной частями		Туфли модельные		Ботинки осенне-весеннего ассортимента		Сапожки осенне-весеннего ассортимента		Сапожки зимние	
Ранг	X	Ранг	X	Ранг	X	Ранг	X	Ранг	X
1	2	3	4	5	6	7	8	9	10
Стадия проектирования обуви									
2.85	X ₁	2.64	X ₁	2.5	X ₁	2.58	X ₁	2.64	X ₁
3.09	X ₇	3.07	X ₇	4.25	X ₆	3.84	X ₇	3.82	X ₅
4.40	X ₃	4.35	X ₄	4.45	X ₇	4.11	X ₆	4.07	X ₆
4.40	X ₆	4.64	X ₂	4.61	X ₂	4.47	X ₂	4.91	X ₇
4.74	X ₄	4.71	X ₃	4.79	X ₃	5.08	X ₃	4.97	X ₂
5.29	X ₂	5.22	X ₆	5.17	X ₅	5.38	X ₄	5.36	X ₄
5.54	X ₈	5.44	X ₈	5.46	X ₄	5.76	X ₅	5.88	X ₃
7.07	X ₅	6.95	X ₅	5.77	X ₈	5.90	X ₈	6.25	X ₈
7.58	X ₉	7.91	X ₉	7.97	X ₉	7.83	X ₉	7.05	X ₉
Стадия производства обуви									
1.97	X ₁	1.81	X ₁	2.03	X ₁	1.72	X ₁	1.84	X ₁
2.70	X ₃	3.47	X ₃	3.60	X ₅	3.77	X ₂	2.95	X ₂
3.59	X ₄	3.93	X ₂	4.01	X ₈	3.98	X ₃	3.94	X ₃
3.90	X ₂	4.25	X ₄	4.29	X ₃	4.29	X ₄	4.4	X ₇
4.77	X ₇	5.0	X ₅	4.50	X ₂	4.82	X ₇	4.61	X ₄
5.80	X ₈	5.43	X ₆	5.29	X ₆	5.36	X ₅	5.57	X ₅
		5.50	X ₇	5.47	X ₄	5.58	X ₆	5.67	X ₆
		6.57	X ₉	6.76	X ₇	6.45	X ₈	6.98	X ₈
Стадия реализации обуви									
1.96	X ₁	2.12	X ₁	2.40	X ₁	2.09	X ₁	2.13	X ₁
2.53	X ₂	2.52	X ₂	2.72	X ₂	2.95	X ₂	2.88	X ₂
2.99	X ₃	2.94	X ₃	3.09	X ₃	3.06	X ₃	3.13	X ₃
4.28	X ₄	4.43	X ₄	3.93	X ₄	4.02	X ₄	3.89	X ₄
4.32	X ₅	4.55	X ₅	4.01	X ₅	4.31	X ₅	4.28	X ₅
5.88	X ₆	6.07	X ₆	6.03	X ₆	5.67	X ₆	5.81	X ₆
6.44	X ₇	6.14	X ₇	6.55	X ₇	6.57	X ₇	6.27	X ₇
7.56	X ₈	7.20	X ₈	7.23	X ₈	7.30	X ₈	7.57	X ₈