



Рисунок 2 – Данные о прочности на разрыв тканей-аналогов

Полученные ткани технические льносодержащие в случае нанесения соответствующих пропиток могут найти широкое применение для изготовления тентов, палаток, полов, чехлов, спецодежды, для защиты от разрушающего воздействия микроорганизмов, пошива рукавиц, краг, костюмов сварщика для защиты от огня, искр, брызг расплавленного металла, для продукции с самыми высокими требованиями водоупорности, износостойкости и светопрочного крашения, а также могут использоваться как упаковочные и обтирочные. Кроме того, некоторые из наработанных образцов после прохождения отделки могут быть применены для изготовления тканей бытового назначения – брюк, костюмов, сумок и д.р.

УДК 677.024 : 677.11

### ПРИМЕНЕНИЕ НОВЫХ ВИДОВ ГОБЕЛЕНОВЫХ ПЕРЕПЛЕТЕНИЙ В АССОРТИМЕНТЕ ТКАНЕЙ БЫТОВОГО НАЗНАЧЕНИЯ

*Г.В. Казарновская, Н.С. Акиндинова*

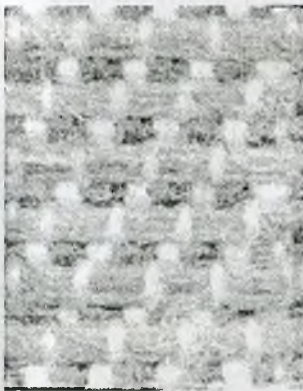
*УО «Витебский государственный технологический университет»*

В последнее время к оформлению тканей бытового назначения предъявляются всё более высокие требования. Это связано с обилием товаров, предлагаемых на рынке текстиля, в том числе и импортного производства. Не секрет, что импортная текстильная продукция часто превосходит отечественную не только по качеству, но и по художественно-колористическому оформлению. Это связано с использованием современных технологий и оборудования нового поколения. Возникает проблема производства конкурентоспособных тканей бытового назначения на имеющемся оборудовании предприятий РБ.

Современные направления моды требуют от тканей многообразия фактур, множества оттенков цветов в рисунке, сочетания всевозможных пряж и высокого качества. Для удовлетворения этих требований предложено использовать структуру основного гобелена. Известны основные гобелены, в строении которых принимают участие две системы основных нитей – коренная (3-6 основ) и прижимная (1 основа) и две системы уточных нитей – грунтовая (2-3 утка) и прижимная (1 уток). Нити каждой цветной коренной основы, а иногда группы основных нитей, перекрывают светлые или

темные нити утка, благодаря чему достигается большое количество оттенков. Недостатком gobelena является то, что нити каждой из коренных основ, идущие с одного навоя имеют разную уработку, в зависимости от переплетения, следовательно, недостающая длина нитей основы с большой уработкой может компенсироваться только вытяжкой нити. Различное натяжение нитей, навитых на один навои, увеличивает обрывность. При проектировании рисунка и строения ткани необходимо это учитывать, что ограничивает возможности художественно-колористического оформления ткани. Высокая обрывность нитей основы также вызвана большим количеством основных перекрытий в переплетении. Существенным недостатком является высокий процент отходов при смене колорита, так как в основном gobелене цвет образуется за счет основных настилов. Переплетение нового вида создается следующим образом: gobеленовое переплетение, имеющее три системы коренной основы и одну прижимную, две системы коренного утка и одну прижимного, поворачиваются на 90 градусов. В результате такого поворота основные нити становятся уточными, уточные – основными т.е. теперь в ткани – две системы коренной основы: светлая и темная, - и одна система прижимной основы.

На РУПТП «Оршанский льнокомбинат» были внедрены в массовое производство ткани различного назначения с использованием переплетения данного вида. Были оптимизированы параметры заправки ткани мебельного назначения обр. 1167 рис. «Джаз». Рисунок авангардного типа в виде многослойной клетки характеризуется наличием четырнадцати цветовых и фактурных эффектов. На рис.1 представлен внешний вид ткани gobеленового полотняного переплетения с усилением 3 по основе, повернутого на 90 градусов (а), модельное переплетение (б), разрез вдоль нитей основы (в) и разрез вдоль нитей утка (г).



А

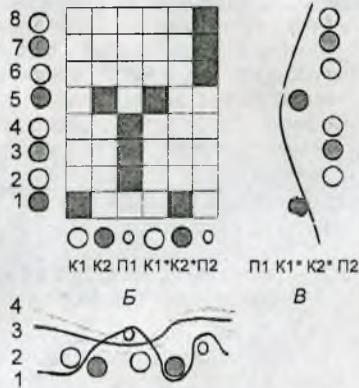


Рисунок 1 – Структура gobеленовой ткани

Существует множество вариантов переплетений, построенных данным образом. Они также нашли применение в ассортименте gobеленовых тканей костюмного назначения, внедрённых в производство на этом же предприятии. Это обр.1102 рис. «Этуаль», «Пэчворк», «Альпы», «Этно». В основе этих тканей использованы х/б нити линейной плотности 25текс\*2 трёх цветов, в утке – льняные нити линейной плотности 86 текс четырёх цветов. В каждом рисунке присутствуют как переплетения классического gobелена (рубчик, gobеленовое полотно), так и переплетения нового

вида. Следует отметить, что новый вид переплетений по фактуре, рельефности, цвету превосходит по выразительности.

Сочетание классического и повёрнутого переплетений эффектно подчёркивает рисунок декоративной салфетки обр.1032 рис. «Идиллия». В основе и в утке используется х/б пряжа линейной плотности 25текс\*2. Нити основы белого и чёрного цветов пробраны по 2 нити в лицу, нити цвета горчицы – по 1 нити в лицу. В утке используется 4 цвета. В её рисунке использованы производные переплетений гобеленового мелкого и крупного рубчиков с усилением 2 и 3, гобеленового полотна с усилением 3, повёрнутые на 90 градусов. Фон разработан гобеленовым полотном малого и крупного раппорта переплетения. Фон салфетки выпуклый, а уточный эффект рисунка создаёт плоскую поверхность. Благодаря такому сочетанию создаётся рельефная фактура изделия.

В моде одежды и интерьеров имеет место сочетание несочетаемого (бархатистости и глянца, прозрачности и плотности и т.п.). Эта тенденция актуальна и при разработке структуры тканей. При оформлении жаккардовых мебельно-декоративных тканей предлагается использовать в качестве утка пряжу п/э шенилл линейной плотности 284 текс в сочетании с крашеной льняной пряжей сухого способа прядения линейной плотности 163 текса. В основе используются х/б нити линейной плотности 25 текс\*2 чёрного цвета. Переплетения так же выбраны из разных групп. Уточное релсовое переплетение в виде чередующихся в шахматном порядке парных уточных настилов создаёт выпуклую застилистую бархатистую поверхность из нитей «шенилл» высокой линейной плотности. Применение повёрнутого рубчикового переплетения из льняного утка в рисунке создаёт эффект тиснения. Наряду с перечисленными переплетениями, в ткани применяется двухслойное полотно из х/б пряжи и пряжи «шенилл» по цвету контрастному фону. Ровная поверхность фактуры полотна как бы «успокаивает» цветовой контраст рисунка, придаёт ткани тактичность и уравнивает структуру. Рисунок выполнен в стиле шрифтовой графики. К этой ткани предлагается компаньон в виде переплетения фона. Ткани данного вида: обр.1260 рис. «Альфа» и рис. «Альфа-1» внедрены в производство на РУПТП «Оршанский льнокомбинат» в 2006 году.

Применение разработанных гобеленовых переплетений, повёрнутых на 90 градусов расширяет возможности художественно-колористического оформления тканей, ведет к повышению их качества и производительности ткацкого оборудования.

УДК 677.074.001.6

## **ПРОЕКТИРОВАНИЕ ПЕЧАТНЫХ ТКАНЕЙ В СОВРЕМЕННОМ ВЫСОКОТЕХНОЛОГИЧНОМ ИСПОЛНЕНИИ**

***Н.И. Высоченко, С.Н. Крупская***

***УО «Витебский государственный технологический  
университет»***

Современный текстиль – интересная и многообразная тема, с которой работают дизайнеры-текстильщики. Это выразительный внешний вид, качественное сырье и безупречное выполнение, где используются дерзкие идеи в создании модных фактур и необычных композиций, выполненных по новейшим технологиям. Не забывая о натуральных материалах, используя их в самых различных интерпретациях и смесях, дизайнеры создают всё новые и новые структуры тканей.

В отличие от других индустриальных направлений, где новые технологии доминируют, в мире текстиля ключевую роль играет сбалансированное сочетание «технология – природное начало». Результат многовекового развития текстильного мастерства, в основе которого новейшие технические достижения и уникальные