

УДК 677.788

ПРОЕКТИРОВАНИЕ ФОРМЕННОЙ ОДЕЖДЫ ДЛЯ УЧАЩИХСЯ ПРОФЕССИОНАЛЬНЫХ КОЛЛЕДЖЕЙ

Шарипова С.И., асс., Бухарский инженерно-технологический институт,

Ташпулатов С.Ш., д.т.н., проф.,

Ташкентский институт текстильной и легкой промышленности,

г.Ташкент, Республика Узбекистан

Маркетинговые исследования (МИ) позволяют выявить максимально возможное количество средств, воздействующих в той и иной степени на покупательский спрос, ставят производство швейных изделий в функциональную зависимость от запросов и требует производить продукцию в ассортименте и объеме, нужном потребителю. В качестве ведущих признаков формы для девочек – учащихся профессиональных колледжей отобраны следующие: цвет, силуэт, рисунок, вид отделки. Выделенные признаки положены в основу составления анкеты для маркетинговых исследований.

Целью маркетинговых исследований было определение потребительских требований и тенденций формирования формы для девочек – учащихся профессиональных колледжей. Маркетинговые исследования проводились по ранее разработанной в МГУДТ методике, и включала 4 этапа: -определение цели и выбор методов МИ; -определение объема выборки; -сбор информации; - формирование рекомендации по рациональной структуре направляющей коллекции одежды.

В качестве объекта исследования выбран ассортимент форменной одежды для девочек – учащихся профессиональных колледжей: пиджак с юбкой, платье, сарафан и жакет. Опрос проведен в январе 2014 года среди учащихся профессиональных колледжей, их преподавателей и родителей, так как именно эта группа респондентов является наиболее привлекательной для производителей данного ассортимента одежды. Опросом была охвачено 300 человек в возрасте от 16 до 50 лет (рис.1-4).

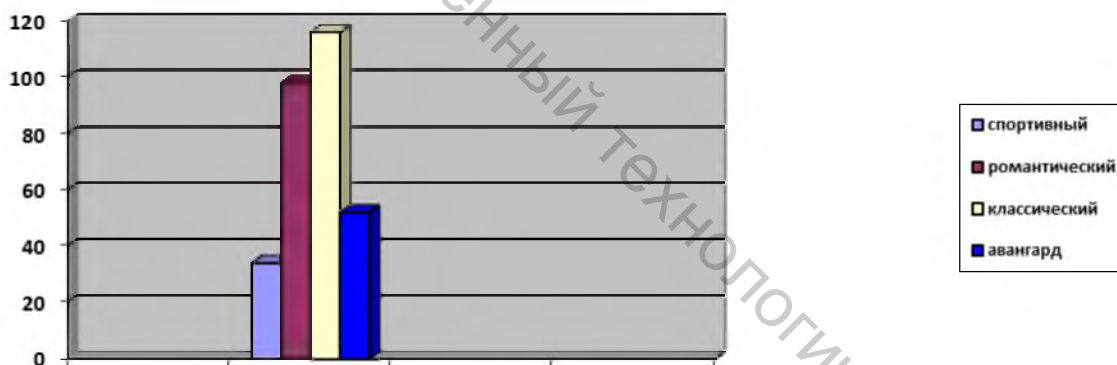


Рисунок 1 – Предпочитаемые стили одежды: 1-классический; 2- романтический; 3- спортивный; 4- авангард.

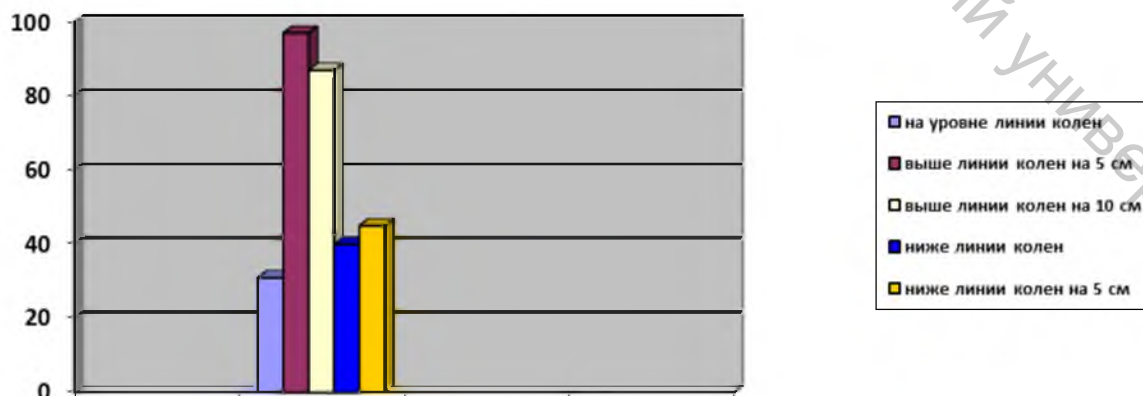


Рисунок 2 – Предпочитаемая длина: 1. на уровне линии колен; 2. выше линии колен на 5 см; 3. выше линии колен на 10 см; 4. ниже линии колен; 5. ниже линии колен на 5 см.

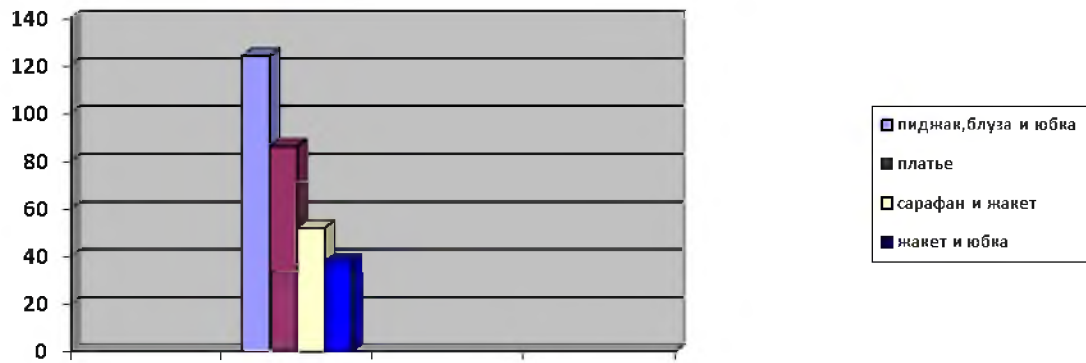


Рисунок 3 – Предпочитаемые виды формы для девочек 1-пиджак, блуза и юбка; 2- платье; 3- сарафан и жакет; 4- жакет и юбка.

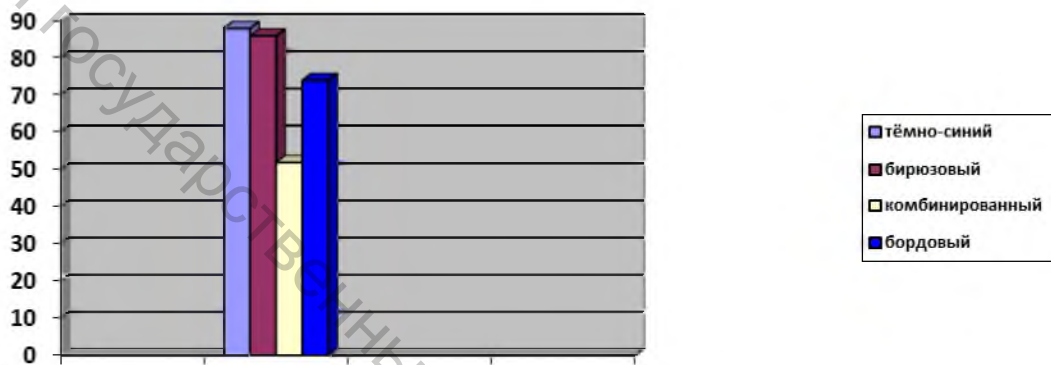


Рисунок 4 – Предпочитаемая цветовая гамма формы для девочек: 1-тёмно-синия; 2- бирюзовая; 3- бордовая; 4-комбинированная.

Анализ результатов опроса респондентов показал, что большинство опрошиваемых предпочитают классическому стилю в одежде -38,6%; романтический стиль (утонченный, женственный) предпочитают -32,6 %; спортивный - 11,3%; авангард - 17,3%.

По вопросу о цветовой гамме формы для девочек большинство респондентов отдали предпочтение насыщенным, спокойным цветам и сочетаниям. Выбор цветовой гаммы был связан с конкретным видом одежды, возрастной группой респондента и назначением изделий.

В цветовой гамме лидируют четыре цвета: тёмно - синий (29,3%), бирюзовый (28,6%), бордовый (24,6%), комбинированный (17,5%). Следует отметить, что большинство опрошенных, предпочитают пиджак, блузу и юбку (28,6%). Так как большинство опрошенных были работающие мамы учениц, ответы соответствовали их образу жизни. Выявлено, что их основная работа сопровождается в общении и связана с выступлениями на конференции, презентациями и различными торжествами. Это подтверждается и данными по анализу ситуаций потребления одежды, связанных с учёбой. Учащиеся предпочитают костюм, блузу и юбку, хорошо сочетающиеся с двух предметными костюмами: юбка-жакет, жакет-брюки, которые можно комбинировать друг с другом.

Из анализа следует отметить, что некоторые биосоциальные признаки личности респондентов тесно связаны между собой. Это объясняется, что влияние приведенных факторов дублируют друг, друга, причем один пары факторов объясняет изменение результата под действием второго фактора. Например, на выбор типа верхней одежды наиболее значительное влияние оказывает комфортность 0,93 и ситуация связанная с учёбой ($T=0,90$).

Но взаимосвязь между этими признаками очень тесная - $T=0,82$. Другой пример: аналогичная ситуация, высокая теснота связи между комфортностью и образованием, а также возрастанию ситуации, связанной с работой. Поэтому, в качестве факторов, определяющих выбор характеристик целей, выделяются те, которые имеют более тесную связь результативным признакам, в данном случае комфортность.

Сумма баллов взаимосвязи для каждого фактора является числовым выражением общей дисперсии результативного признака, объясняемой данным фактором. Фактор взаимосвязи ($\Sigma B_{вз}$) несет наибольшую нагрузку в данной системе. Ситуация, связанная с учёбой, комфортность и возраст респондентов объясняют наибольшую часть колебаний, требований потребителей при выборе модели формы для девочек профессиональных колледжей.

Таким образом, в результате маркетинговых исследований установлено следующее: формы для девочек профессиональных колледжей должны быть в виде пиджака, блузы и юбки; при моделировании формы для девочек целесообразным является использование классического стиля; потребительские предпочтения на основные художественно-конструктивные признаки: длина, силуэт, цвет.

Разработка направляющей коллекции моделей формы для девочек явилось целью следующего этапа работы. Выбранные образцы тканей послужили исходной информацией для выбора формы для девочек, её пропорций, фактуры и других стиливых признаков. Особое значение при создании эскизов моделей уделялось обеспечению соответствия эстетических признаков современным тенденциям моды и результатам маркетинговых исследований.

УДК 687.13:687.016

ОСНОВЫ ЭРГОНОМИЧЕСКОГО ДИЗАЙНА ДЕТСКОЙ СПОРТИВНОЙ ОДЕЖДЫ ФУНКЦИОНАЛЬНОГО НАЗНАЧЕНИЯ

Шин Е.И., с.н.с.-соискатель

*Институт текстильной и легкой промышленности,
г.Ташкент, Республика Узбекистан*

Для осуществления комплекса мер по развитию детского спорта необходимо решать задачу создания качественной спортивной одежды функционального назначения. Многообразие видов физической нагрузки и занятий ребенка в школьном возрасте требует различной, но обязательно комфортной, красивой, соответствующей физической активности и видам спорта одежды. Спортивная одежда должна поддерживать оптимальное тепловое равновесие организма во время занятий физическими упражнениями и спортом в любых погодных условиях, обеспечивать эффективную спортивную деятельность, защиту от травм и механических повреждений. Такая одежда должна не только дисциплинировать школьника, но и способствовать достижению высоких спортивных результатов.

Одежда для спорта, соответствующая по своим теплоизоляционным свойствам реальным условиям эксплуатации и обеспечивающая комфортное тепловое состояние организма, является необходимым требованием для обеспечения нормальной жизнедеятельности и работоспособности ребенка. Эти свойства особенно важны для детей, т.к. особенности терморегуляции детского организма создают возможности более легкого, чем у взрослого, нарушения теплового состояния, приводящего к перегреванию и переохлаждению организма. Вместе с тем, как объект непосредственно взаимодействующий с ребенком, она должна обладать такими свойствами, формой и строением, которые соответствовали бы анатомофизиологическим и психологическим особенностям ребенка. Сложность предъявляемых требований к детской спортивной одежде и ее многофункциональность, определяют настоятельную необходимость применения метода эргономического проектирования детской одежды для спорта.

Эргономика (от греч. *ergos* – работа, *nomos* – закон) – сравнительно новая междисциплинарная наука, комплексно изучающая деятельность человека в трудовых процессах с целью создания оптимальных орудий, условий и процессов труда для человека. Задачей проектной эргономики является многофакторное целостное изучение трудовой деятельности человека с выработкой интегральных критериев, на основании которых проектируется эффективная система «человек - машина» или «человек – изделие - среда», соответствующая анатомофизиологическим и психологическим особенностям человеческого организма, обеспечивающая минимальное напряжение и утомление человека, положительное эмоциональное воздействие на него, это позволяет сделать вывод о том, что в методологии проектирования выделился новый тип проектирования – эргономический.

Объектом эргономического проектирования или эргодизайна является качество системы, которое определяется положением и ролью в ней человека. Взаимосвязь эргономики и основной триады компонентов проектной деятельности (анализ, синтез, оценка) представлена на рис. Эргономический анализ заключается в комплексном исследовании содержания, средств и условий деятельности человека в системе «человек – одежда - среда». Основой проектного синтеза в эргономической постановке является моделирование системы «человек – предмет - среда», которое позволяет представить объект проектирования в гибкой динамической форме, проанализировать варианты решений в различных ситуациях функционирования (типичных или экстремальных). Оценка – завершающая стадия проектных исследований и опытно-конструкторских разработок. Оценка подлежат модели объекта в заданных условиях функционирования. Выбор наилучшего из вариантов проектных решений осуществляется в результате сравнительной оценки их соответствия заданным эргономическим нормам и требованиям.

Рассмотренные принципы эргономического дизайна в полной мере относятся и к проектированию детской спортивной одежды как одного из важных элементов в организации спортивных мероприятий, направленных на обеспечение и укрепление физического и морального здоровья детей.

Решение эргономических задач выполняется на всех этапах проектирования. На стадиях предпроектных исследований проводится работа по исследованию функционирования системы «человек – одежда - среда».

Разработка эффективной системы «человек – изделие - среда», обуславливается понятием «эргономические свойства человека», включающие антропометрические, гигиенические, физиологические, психофизиологические и психологические свойства согласно ГОСТ 16035-81 и ГОСТ 16456-70. Соответствующие группы требований, определяемые эргономическими свойствами человека и устанавливаемые с целью оптимизации его деятельности, составляют эргономические требования к промышленной продукции.