

УДК 687.05

ИССЛЕДОВАНИЕ ЭТАПОВ ТЕХНОЛОГИЧЕСКОЙ ПОДГОТОВКИ ПРОИЗВОДСТВА ПРИ ИЗГОТОВЛЕНИИ ШВЕЙНЫХ ИЗДЕЛИЙ НА ПРЕДПРИЯТИЯХ ОТРАСЛИ

*Е.Н. Раковская, студентка, Е.М. Ивашкевич, ст. преподаватель,
Е.В. Новикова, инженер,*

*УО «Витебский государственный технологический университет»,
г. Витебск, Республика Беларусь*

Технологическая подготовка производства (ТПП) – совокупность мероприятий, обеспечивающих технологическую готовность производства (ГОСТ 14.004–83). Под технологической готовностью производства понимается наличие на предприятии полных комплектов конструкторской и технологической документации и средств технологического оснащения, необходимых для осуществления заданного объема выпуска продукции с установленными технико-экономическими показателями.

Таблица– Содержание работ по ТПП на ЧУТП «Имельда» (г. Витебск)

Этапы ТПП	Содержание работ по ТПП
Оформление технического задания	Оформление технического задания на создание новой модели Учёт получаемых технических заданий
Планирование процесса разработки	Разработка и утверждение плана работы экспериментального цеха
Эскизный проект	Разработка эскизов новых моделей Эскизный тур Разработка конструкции Разработка первичных лекал
Изготовление образца модели	Разработка особенностей пошива, подбор материалов Подбор оборудования и средств малой механизации Изготовление опытного образца, корректирующие действия (при необходимости)
Рассмотрение и утверждение образца модели	Рассмотрение образца модели на художественно-техническом совете Принятие решения о постановке новой продукции на производство
Конструкторско-технологическая проработка модели	Отработка конструкции на технологичность, уточнение конструкции Разработка лекал-оригиналов Градация лекал Разработка и утверждение образца-эталона Разработка и утверждение технического описания на модель Разработка технологической последовательности
Нормирование	Установление пооперационных технических норм времени технологических процессов Изготовление раскладок лекал Расчеты норм расходов материалов
Разработка технологической документации	Разработка технологической схемы Расчёт технико-экономических показателей
Формирование цены на новую модель	Расчёт калькуляции на новую модель
Подготовка производства к запуску новых моделей	Планировка рабочих мест в швейном потоке Заявка на недостающее оборудование Обучение рабочих новым операциям Расстановка рабочих по рабочим местам
Запуск новой модели в производство	Запуск новой модели в производственных цехах Приёмка первой партии новой модели Составление акта приёмки первой партии

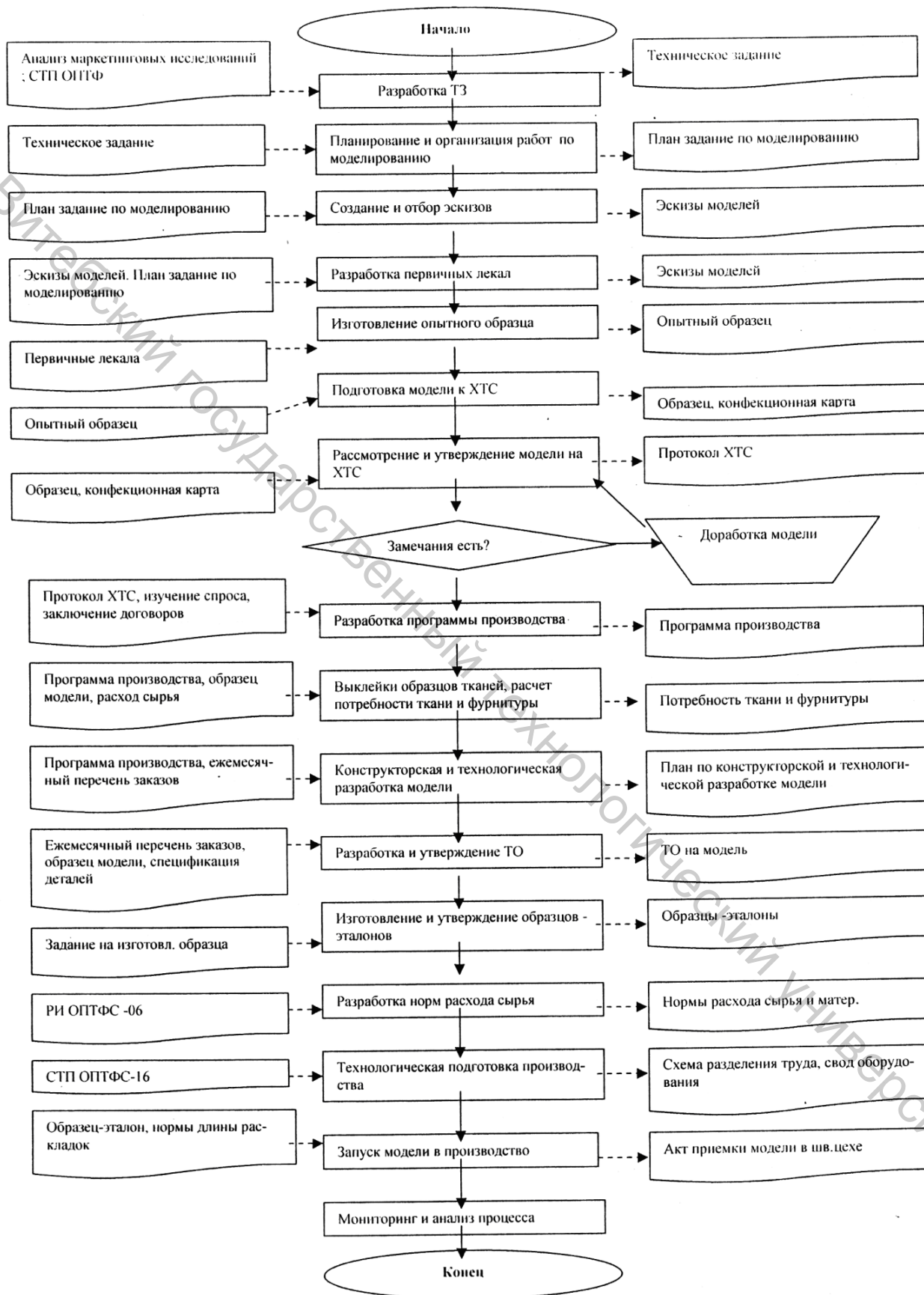


Рисунок 1 – Блок-схема разработки и постановки продукции на производство на ЗАО ОПТФ «Свитанак», г. Орша

Технологическая подготовка производства регламентируется стандартами "Единой системы технологической подготовки производства" (ЕСТПП).

Технологическая подготовка производства на швейных предприятиях (таблица) обычно выполняется в три этапа:

1. Конструкторско-технологическая подготовка модели к запуску в производство.
2. Подготовка производства к запуску новых моделей.
3. Запуск новой модели в производство.

Анализ технологической подготовки производства на швейных предприятиях показал, что, в отличие от предприятий ЧУТП «Имельда» (г. Витебск) и ШФ «Лона» (г. Кобрин), на ЗАО ОПТФ «Світанак» (г. Орша) она основывается на маркетинговых исследованиях (рисунок 1). Маркетинговые исследования стали частью управления организацией, их методически и структурно вводят в процесс планирования, а не используют от случая к случаю. С помощью маркетинговых исследований руководство фирмы «Світанак» получает необходимую информацию о том, какие изделия и почему хотят покупать потребители, о ценах, которые потребители готовы заплатить, о том, в каких регионах имеется спрос на данные изделия, где сбыт продукции предприятия может принести наибольшую прибыль.

Маркетинговые исследования являются обязательным условием успеха товаров, предлагаемых на рынке. Они эффективны в том случае, когда рассматриваются не только как процесс получения труднодоступной коммерческой информации, но и как средство, обеспечивающее руководство организации аналитическими выводами об изменениях маркетинговой среды с целью улучшения возможностей системы управления.

УДК 687.01

РАЗРАБОТКА НОВОГО КОМПОЗИЦИОННОГО РЕШЕНИЯ СПЕЦОДЕЖДЫ ДЛЯ ШАХТЕРОВ КАЗАХСТАНА

*А.М. Сабитова, старший преподаватель,
Алматинский технологический университет, кафедра «Дизайн»,
г. Алматы, Республика Казахстан*

Одним из существенных условий повышения производительности труда является учет человеческого фактора и забота о здоровье работающих. Поэтому проектирование спецодежды, отвечающее требованиям потребителя и ее внедрение в производство, исключительно важно.

Профессия шахтера считается в наши дни одной из самых опасных и экстремальных, ее выбирают самые мужественные и смелые люди. Работа шахтера заключается в добыче различных руд в подземных шахтах. Это очень тяжелый труд, рабочим приходится спускаться на большую глубину (от 800 до 4 км) в так называемый забой, где и происходит добыча угля, который подается наверх с помощью специальных транспортных средств.

Изучение условий труда на производстве помогает определить характер будущей спецодежды и поэтому является исключительно важным этапом в процессе художественного проектирования спецодежды. В процессе исследований на угольных шахтах были выявлены уровни воздействия ОВПФ и определены характерные движения рабочих.

Динамика рабочих движений зависит, в основном, от специфики производственного процесса. Для выявления характерных движений рабочих угольных шахт были проведены наблюдения, которые позволили классифицировать наиболее часто встречающиеся движения.

Ранее были проведены наблюдения на шахте им. Кузембаева г. Караганда, в результате чего выяснилось, что рабочие повторяют, скоординировано только определенные движения