

Рисунок 4 – Прогибы геленка

УДК 688.002.33

ВЛИЯНИЕ ВИДА АБРАЗИВА НА СТОЙКОСТЬ К ИСТИРАНИЮ ПОЛИМЕРНЫХ ПОКРЫТИЙ НАТУРАЛЬНЫХ КОЖ

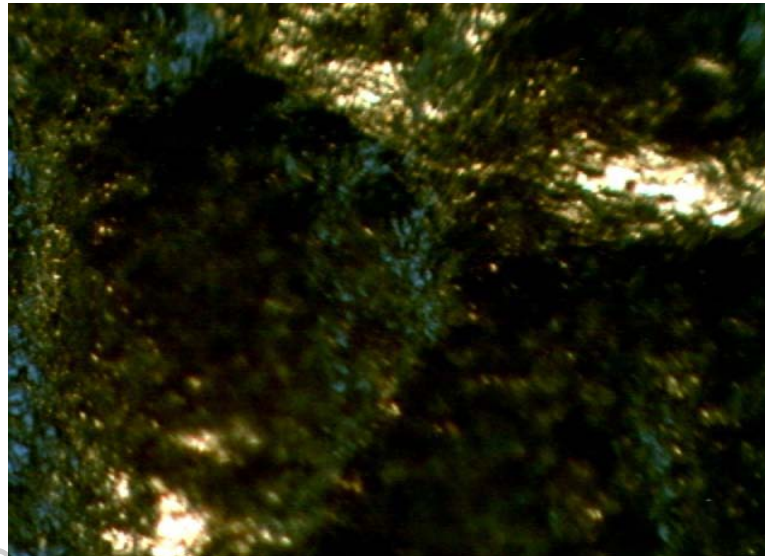
В.Д. Борозна, студент, А.Н. Буркин, д.т.н.

*УО «Витебский государственный технологический университет»,
г. Витебск, Республика Беларусь*

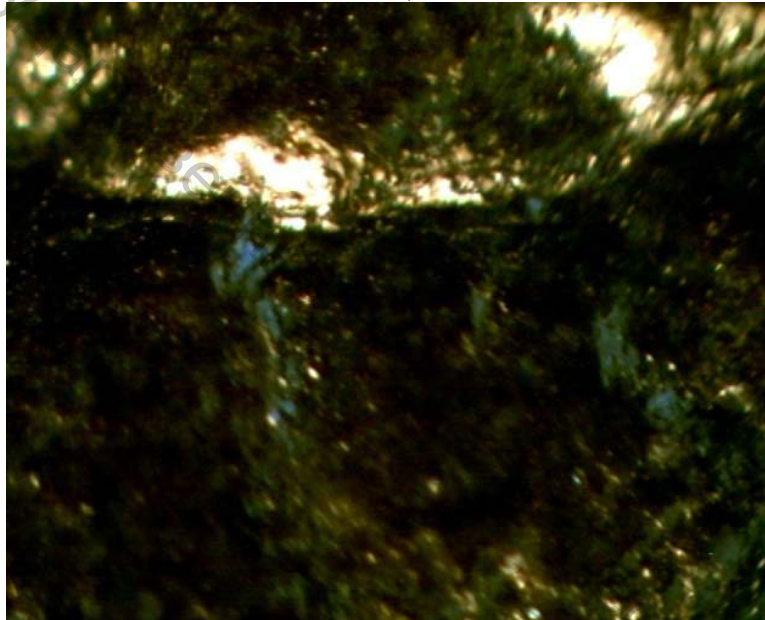
В процессе носки обуви материалы верха подвергаются различным воздействиям механического характера. Одним из таких воздействий является трение поверхности материалов изделиями одежды, например брюками. Существующий стандарт ГОСТ 13869-74 «Хромяя кожа для верха обуви. Метод определения устойчивости покрытия к мокрому трению» оценивает только устойчивость поверхности натуральных кож к мокрому трению, хотя это встречается достаточно редко в процессе носки изделий. В качестве абразива в данном случае используется войлок, что в реальных условиях носки не может быть абразивом.

В связи с указанным выше испытание кожевенных материалов были проведены по ГОСТ 18976-73 «Ткани текстильные. Метод определения стойкости к истиранию». В качестве абразива мы использовали серошинельное сукно по ГОСТ 6621-72, как оговорено в методике, и полотно переплетенное. Серошинельное сукно состоит из 85% шерсти и 15% полиамида, а полотно переплетенное состоит из 50% льна и 50% хлопка. Объектом исследования стали кожи для верха обуви с естественной лицевой поверхностью, анилиновой отделкой и матовые с эмульсионным покрытием, кожи разбитые в барабане со средним рисунком тиснения с полуанилиновой отделкой и с мелким рисунком тиснения с полуанилиновой отделкой, кожи с естественной подшлифованной лицевой поверхностью с эмульсионным покрытием и умеренно блестящие с полуанилиновой отделкой, кожи разбитые в барабане с естественной лицевой поверхностью, блестящие, с эмульсионной отделкой.

Испытание проведенное по ГОСТ 18976-73 «Ткани текстильные. Метод определения стойкости к истиранию» показало, что образцы подвергающиеся воздействию серошинельного сукна и переплетенного полотна имеют примерно одинаковое количество потертостей на пробах (см. рис.). На рисунке представлена кожа разбитая в барабане с естественной лицевой поверхностью, блестящие, с эмульсионной отделкой. Тогда можно сделать вывод о том, что можно использовать в качестве абразива не только дорогое и дефицитное серошинельное сукно, но и другие виды материала, как например, в нашем исследовании полотно переплетенное, что это тоже позволит адекватно оценивать процесс износа материалов верха обуви в процессе ее носке.



а)



б)

Рисунок – Внешний вид поверхности кожи после испытания.

- а) воздействие на поверхность кожи серошинельным сукном
- б) воздействие на поверхность кожи полотном переплетенным

УДК 685.31/3

**СПОСОБ ОПРЕДЕЛЕНИЯ ПОВЕРХНОСТИ
СТЫКОВКИ СМЕННОЙ ЧАСТИ НА
РЕСТАВРИРУЕМОЙ ОБУВНОЙ КОЛОДКЕ**

А.М. Власов, доцент

*Таразский Государственный университет им. М.Х. Дулати.
г. Тараз, Республика Казахстан*

В современных рыночных условиях обувным предприятиям приходится работать в условиях жесткой конкуренции. В связи с чем, для удовлетворения требований моды пред-