

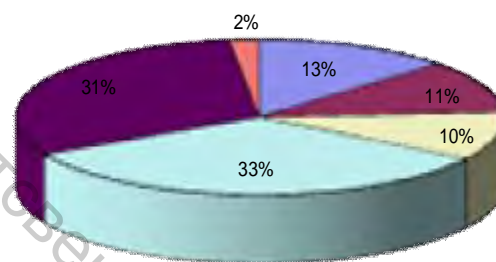
УДК 685.34.02

ТЕХНОЛОГИЧЕСКОЕ ОБЕСПЕЧЕНИЕ КАЧЕСТВА ПРОИЗВОДСТВА ОБУВИ

Н.В. Щербакова

*Южно-Российский государственный университет экономики и сервиса,
г. Шахты Ростовской области, Российская Федерация*

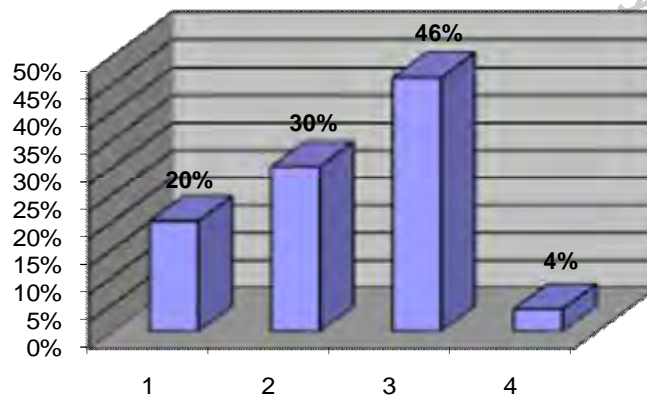
Повышение качества продукции на основе достижений науки и техники - существенный фактор интенсификации производства. По заданию обувного предприятия для анализа качества производства обуви были разработаны анкеты для опроса специалистов предприятия. Результаты анкетирования были обработаны и построены диаграммы. На рисунке 1 показано количество дефектов в процентах по технологическим процессам производства обуви.



13% - раскрой материалов, 11% - спускание краев деталей, 10% - дублирование деталей верха, 33% - сборка заготовок верха обуви, 31% - сборка обуви, 2% - отделка обуви

Рисунок 1 - Диаграмма количества дефектов

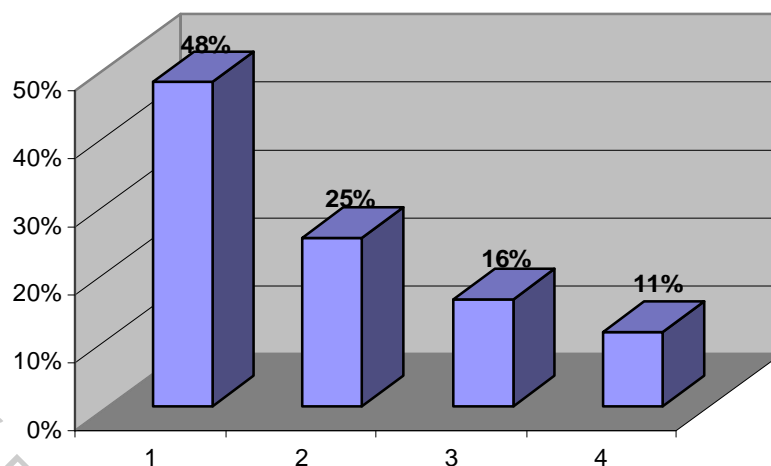
Качество раскроя во многом зависит от качества применяемых материалов для производства обуви. На предприятии выполняется входной контроль качества материалов. Диаграмма дефектов кож, поступающих на предприятие, приведена на рисунке 2. Для производства обуви предприятие покупает кожи «Крафт» 3 и 4 сортов. Закупка кож лучшего качества положительно отразится на результатах работы предприятия. Качество раскроя материалов зависит и от соблюдения технологических требований раскройщиком. Основное правило раскроя натуральных кож – направления наименьшего удлинения на коже и на деталях обуви при раскрое кож должны совпадать.



1 – шрамы, 2 – отдушистость, 3 – воротистость, 4 – прочие дефекты

Рисунок 2 - Диаграмма дефектов кож

Построена диаграмма дефектов раскроя натуральных кож на детали верха обуви (рисунок 3).

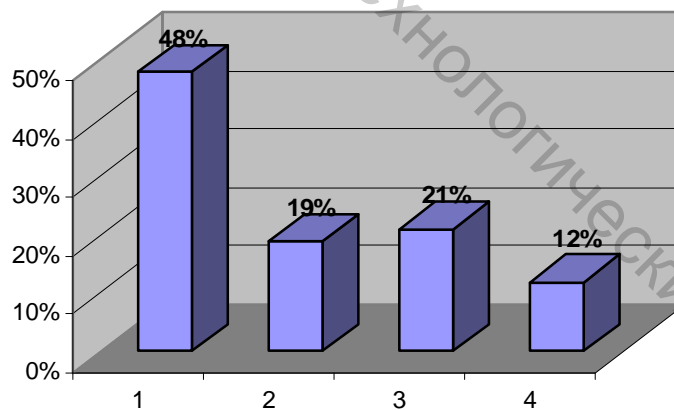


1 – зарубка деталей, 2 – дефекты кож, 3 - раскрой не по тягучести кож,
4 – непарность деталей

Рисунок 3 - Диаграмма дефектов раскроя кож

Для повышения качества раскроя необходимо рабочие места оснастить технологическими картами с указанием направлений наименьшего удлинения на коже и на деталях обуви. Требовать от рабочих строго соблюдать технологию раскроя и выполнения заданий на раскрой.

Диаграмма дефектов, возникающие при спускании краев деталей верха показана на рисунке 4.

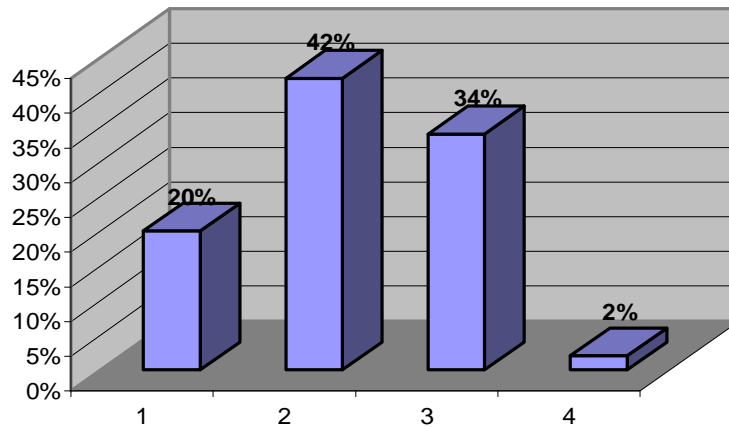


1 – переспускание, 2 – дефекты кож, 3 – спускание не по отметке,
4 – недоспускание

Рисунок 4 - Диаграмма дефектов спускания краев деталей

Необходимо при запуске в производство новой модели обуви обязательно проводить инструктаж рабочего.

Диаграмма дефектов, возникающих при дублировании деталей верха обуви приведена на рисунке 5.

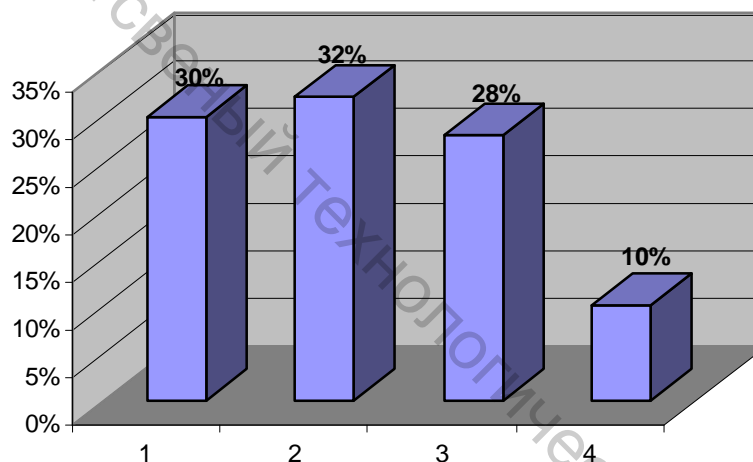


1 – отслоение межподкладки, 2 – перекус, 3 – вылегание, 4 – прочие дефекты

Рисунок 5 - Диаграмма дефектов дублирования

При дублировании деталей верха обуви необходимо отрегулировать машину и строго соблюдать технологические нормативы выполнения операции.

Установлено, что при сборке заготовок верха обуви на предприятии образуется четыре вида дефектов (рисунок 6).

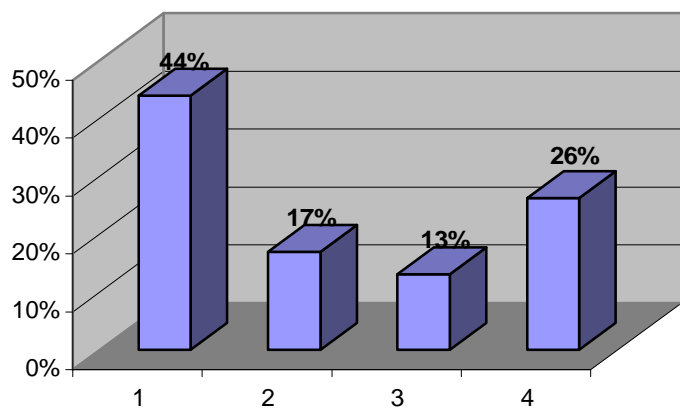


1 – перекусы деталей, 2 – строчка не по отметке, 3 – разрыв строчки,
4 – недоспускание меховой подкладки

Рисунок 6 - Диаграмма дефектов сборки заготовок

Необходимо перед настрачиванием наружных деталей выполнять их клеевую сборку. Это незначительно увеличит трудоемкость сборки заготовок верха обуви, но качество важнее для успешной работы предприятия. При запуске в производство новой модели обязательно проводить инструктаж рабочих.

При сборке обуви дефекты возникают не только по вине рабочих (рисунок 7).



1 – перевзъерошенная затяжная кромка, 2 – нечеткая отметка подошв,
3 – неправильная отметка подошв, 4 – плохая намазка клеем

Рисунок 7 - Диаграмма дефектов сборки обуви

Для повышения качества сборки обуви необходимо провести технологическую учёбу с рабочими. Рабочие места оснастить технологическими картами. Требовать от рабочих строго соблюдать технологические нормативы выполнения операций. Морально и физически устаревшую машину для взъерошивания МВК-1-0 необходимо заменить современным оборудованием. В плане перспективного развития предприятия предусмотрено приобретение современного оборудования (автомат или робот) для взъерошивания затяжной кромки.

На основании полученных результатов анализа качества производства обуви на предприятии необходимо следующее:

Рекомендовать предприятию покупать кожи лучшего качества

Обеспечить рабочие места технологическими картами с нормативами и требованиями выполнения операций

Своевременно заменять морально и физически устаревшее оборудование новым

Механизировать ручные технологические операции

При запуске в производство новой модели обуви проводить технологическую учёбу рабочих.

Повышение качества производства обуви положительно отражается на технико-экономических показателях работы предприятия. Предложенные мероприятия не исчерпывают процесс совершенствования производства обуви на данном предприятии. Обновление ассортимента обуви, внедрение современного оборудования должно сочетаться с грамотной политикой руководства и квалифицированными действиями специалистов – менеджеров. Это в условиях рыночной экономики позволит предприятию выпускать качественную обувь и оставаться конкурентоспособным на рынке сбыта.

УДК 685.34.017

ПОТРЕБИТЕЛЬСКИЕ ТРЕБОВАНИЯ И ПРОИЗВОДСТВО ОБУВИ

Е.А. Кирсанова, Г.Э. Махарашвили

*Московский государственный университет дизайна и технологии,
г. Москва, Российская Федерация*

Формирование ассортимента и реализацией готовой обуви является основной задачей современных предприятий. Как правило, потребителя интересует конечный результат, а процесс изготовления обуви его мало волнует. Покупатель считает качественной ту