

На левой и правой стороне переда запроектирована сквозная разъемная застежка на 2 пары тесьмы-молния от верхнего шва воротника-стойка до низа брюк, что повышает удобство пользования изделием при надевании и при снятии комбинезона в случае возникновения чрезвычайных ситуаций.

Психофизиологическое соответствие одежды обеспечивается также наличием большого числа застегивающихся карманов, регуляторов ширины и длины изделия, простеганных с синтепоном усилительных налокотников, наколенников, лей, в швы настрачивания которых вставлена светоотражательная лента.

Повышению гигиенического соответствия комбинезона способствует выбор и распределение конструктивных прибавок, в том числе и на воздушную прослойку, а также наличие в изделии отрезного клина в верхней части шагового шва задней части брюк и отрезной ластовицы в верхней локтевой части рукава из сетчатого материала.

Результаты эргономического анализа системы «человек-спецодежда-рабочая среда» позволил определить участки напряженных зон динамического контакта одежды и человека и полученные данные подтверждают оптимальность принятых конструктивных решений, позволяющих обеспечить функционирование системы «человек-спецодежда-рабочая среда» с учетом специфики работы промышленных альпинистов.

Унифицированные базовые конструкции являются стабильными исходными модельными конструкциями для определенного вида спецодежды, разнообразие моделей обеспечивается за счет вариантов членения основных деталей, использования унифицированных и оригинальных конструктивных и декоративных элементов, различных видов и цвета материалов, логотипов предприятия. Разработку коллекции спецодежды фирменного стиля необходимо производить с использованием принципов агрегатирования и взаимозаменяемости основных и производных деталей в САПР одежды.

Данные новой размерной типологии должны быть учтены при разработке конструкций по усовершенствованной ЕМКО ЦНИИШП (2007-2017 гг.), а значения коэффициентов градации размерных признаков типовых фигур при разработке схем градации лекал по объединенным для спецодежды размерам и ростам.

Внедрение новой размерной типологии для проектирования и производства специальной одежды различного назначения и видов требует разработки новых методик конструирования и градации и, соответственно, на их базе возникает необходимость замены действующих технических нормативно-правовых актов для всего ассортимента спецодежды, так как ее проектирование проводится на базе соответствующих Государственных стандартов и обязательной сертификации.

Список использованных источников

1. ГОСТ 31399–2009. Классификация типовых фигур мужчин по ростам, размерам и полнотным группам для проектирования одежды. – Введ. 2010–07–01. – Минск : Госстандарт, 2010. – 18 с.
2. ГОСТ 31396–2009. Классификация типовых фигур женщин по ростам, размерам и полнотным группам для проектирования одежды. – Введ. 2010–07–01. – Минск : Госстандарт, 2010. – 18 с.

УДК 687.02

ПРИНЦИПЫ СОЗДАНИЯ МОЛОДЕЖНОЙ КОЛЛЕКЦИИ С ЭЛЕМЕНТАМИ КОНСТРУКТИВНОЙ АНДРОГИННОСТИ

Новопотницкая М.В., маг., Сахарова Н.А., доц.

*Ивановский государственный политехнический университет,
г. Иваново, Российская Федерация*

Ключевые слова: межгендерная одежда, стиль, бренд, женские и мужские фигуры, конструкция.

Реферат. Все большую популярность среди молодежи приобретает одежда в стиле «Unisex» (одежда с элементами андрогинности). Стиль «Unisex» появился в результате изменения мужской и женской роли в обществе. Главная его черта – полное отсутствие признаков, указывающих на пол человека. Зародился в 1960-е годы в странах Европы, когда джинсы перестали быть одеждой рабочих и непокорной молодежи. Как показали результаты социологических исследований, проведенных в сети Интернета, достаточно большая категория молодых людей (более 56 %) в возрасте 15-32 лет хотят иметь в своем гардеробе одежду, не имеющую половых отличий. Подобная одежда подходит для неформальных встреч, занятий спортом, поскольку с точки зрения конструктивного решения имеет увеличение объемно-силуэтной формы, что в конечном итоге повышает степень ее эргономичности. Отличия в антропометрических и морфологических признаках между женской и мужской фигурами требует от дизайнера одежды правильного выбора величин конструктивных прибавок, а также приемов моделирования. В противном случае возможен дисбаланс системы «фигура – одежда».

В работе представлены результаты анализа одежды с элементами андрогинности и разработана авторская коллекция моделей, построенных по принципу прямого отсутствия формальных признаков, указывающих на принадлежность к определенному полу.

В настоящее время молодежная мода представлена различными направлениями и иногда выстроена по принципу противоречий. Это объясняется тем, что целевая аудитория очень многогранна. Дизайнеры предлагают новые находки, выраженные в использовании инновационных материалов, крое, элементах декора, кастомизации одежды. Главная цель – найти потенциального потребителя, привлечь его внимание и мотивировать покупку. Задача усложняется тем, что многие молодые люди являются сторонниками определенных субкультур и, порой, для таких потребителей при всем кажущемся многообразии выбрать именно «свою вещь» бывает очень трудно.

Одним из популярных аспектов молодежного стиля в целом является андрогинность. Это модели одежды, в которых отсутствуют формальные признаки, определяющие принадлежность к определенному полу. Девиз - «ДЛЯ НЕГО и ДЛЯ НЕЕ».

Сложность в проектировании моделей с элементами андрогинности заключается в том, что дизайнеру необходимо одновременно учитывать антропометрические и морфологические особенности женской и мужской фигур, а, соответственно, рационально подходить к выбору силуэтных прибавок, приемов конструктивного моделирования, декора, материалов. Это многокритериальная задача. Андрогинная одежда должна быть оптимально сбалансирована и с точки зрения стилистического и конструктивного решения.

В объеме настоящей работы проведены исследования по вопросам проектирования молодежной одежды с признаками андрогинности и разработана авторская коллекция моделей.

Разработке коллекции предшествовал анализ моделей-аналогов. Выявлены стилеобразующие особенности, приемы формообразования, позволившие в дальнейшем определить общую концепцию и создать оригинальные образы [1-2].

Коллекция под девизом «Непохожие» представлена моделями, которые отличаются внешней простотой, но за счет средств трансформации, усложненных приемов моделирования отличаются новизной и неповторимостью. Трансформация реализована возможностью ношения моделей «задом наперед», изменением функционального назначения отдельных деталей, например, воротника, преобразующегося в капюшон или рукава, выполняющего роль пояса. Подобные модели могут послужить для потенциальных потребителей основой для творчества, импровизации в составлении собственного образа. На рис.1 приведены две модели коллекции на потребителях разного пола.



Рисунок 1 – Модели из авторской коллекции «Непохожие»

На рисунке 2 приведена модель плаща (см. рис.1) и схема модельной конструкции. Значения основных конструктивных прибавок: $P_{C3}=8$ см, $P_{C1}=10$ см, $P_{C6}=10$ см. Данная модель подойдет женщинам и мужчинам с обхватом груди в диапазоне $O_{Г3}=84 - 96$ см. Поскольку в модели конструктивно не обозначена линия талии и значительно удлинен рукав, то диапазон ростов варьируется со 164 до 176 см. Таким образом, модель плаща может быть рекомендована для четырех групп размеров и трех групп ростов.

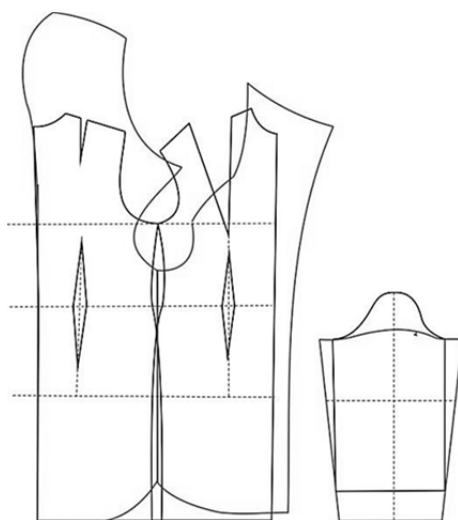


Рисунок 2 – Схема модельной конструкции плаща

Список использованных источников

1. Сахарова Н.А. Конструктивные прибавки, как индикаторы объемно-силуэтной формы одежды // Актуальные проблемы науки в технологиях текстильной и легкой промышленности (ЛЕН 2016): материалы междунар. науч.-техн. конф. – Кострома: КГУ, 2016. – С. 199-200.
2. Новопотницкая М.В., Сахарова Н.А. Особенности художественно-конструктивного решения моделей трансформируемой одежды бренда Imago / Молодые ученые – развитию текстильно-промышленного кластера (ПОИСК-2017): материалы межвуз. науч.-техн. конф. (с международным участием). – Иваново: ИВГПУ, 2017. – С.17-172.

УДК 687.016.5:687.13

**ИССЛЕДОВАНИЕ И РАЗРАБОТКА НОВЫХ
КОНСТРУКЦИЙ ДЕТСКОЙ ОДЕЖДЫ**

Овчинникова И.П., ст. преп., Русецкая А.И., студ.

*Витебский государственный технологический университет,
г. Витебск, Республика Беларусь*

Ключевые слова: детская одежда, новизна, конструкция.

Реферат. *Объектом исследования является конструкция детской одежды. Выбранный ассортимент – куртка утепленная для мальчиков ясельной группы.*

Цель работы – анализ исходных данных и разработка новой исходной модельной конструкции детской одежды.

В процессе исследования выполнен анализ величин размерных признаков и конструктивных прибавок, используемых в действующих на производстве конструкциях. Обоснована необходимость их модификаций, установлены величины корректировки.

Обоснован выбор пакета материалов, включающий инновационные материалы, исследованы их свойства, рассчитаны конструктивные прибавки на пакет.

С использованием уточненных исходных данных и новой методики конструирования разработана новая исходная модельная конструкция утепленной куртки для мальчиков.

Для апробации конструкции предложена серия новых моделей утепленных курток, выполнено конструктивное моделирование, разработан полный комплект документации, включающий лекала основных, производных деталей из всех видов материалов, вспомогательные лекала, подготовлены схемы градации. Изготовлен образец модели.

В ходе исследования разработанная исходная модельная конструкция прошла апробацию в условиях производства.

Областью возможного практического применения является исходная модельная конструкция и комплект конструкторской документации.

Элементами новизны является новая конструкция куртки, обладающая улучшенными свойствами.

При проектировании детской одежды на предприятиях Республики Беларусь используется размерная типология детского населения, представленная в действующих стандартах. Применительно к одежде для мальчиков, это ГОСТ 17917-86 «Фигуры мальчиков типовые. Размерные признаки для проектирования одежды». Однако многие объекты хозяйствования тесно сотрудничают с российским рынком, на котором одежда для мальчиков маркируется в соответствии с действующей в Российской Федерации размерной типологией, разработанной ОАО «ЦНИИШП». Любая методика конструирования опирается на ту или иную размерную типологию, соответственно изменение размеров фигур приводит к необходимости обновления используемых конструкций.

С целью разработки новой исходной модельной конструкции одежды для мальчиков ясельной группы выполнен анализ исходных данных, включающий сравнение величин размерных признаков размерных типологий 1986 г. и 2000г., а также сравнение величин основных конструктивных прибавок, предлагаемых в используемых на предприятиях основах, опирающихся на ЕМКО СЭВ, и методике конструирования ЦНИИШП 2002 г. Выбранный