

Постельное белье было не только элементом быта, но и своеобразным оберегом, защищающим самые важные стороны человеческой жизни. Первой постелью для младенца была родительская рубашка, через этот элемент ребенок переходил под защиту своего рода. Постельное белье для «молодых» было вышито особенно богато, такое постельное белье призывало благополучие и достаток в новую семью, охраняло женщину и ее будущих детей от темных сил. В XIII в. появляется новая модная тенденция: украшение постельного и прочего белья ажурной вышивкой рококо – белым дрезденским кружевом. Белье становится еще более тонким и изысканным. Кружево и вышивка с XVIII в. обязательно присутствуют на дорогом белье того времени. XIX в. приносит новые веяния: очень популярной становится вышивка белой гладью по полотну такого же цвета. Подобной вышивкой прославилась Швейцария. В России в это время начинается широкое производство льняного белья высочайшего качества. К началу XX в. модным становится украшать края полотенец, простыней большими белыми букетами. Привычные для нас конверты-пододеяльники появились только после второй мировой войны, когда производство постельного белья начинается массово. Их роль до тех пор выполняла простыня, которую пристегивали или пришивали к одеялу. На смену дорогим батисту и дамаску приходят ситец и бязь. Большую популярность приобретает постельное белье, выполненное в разнообразной цветовой гамме, с использованием ярких и насыщенных цветов из ткани бязь. мода существует и на постельное белье и меняется так же часто, как и на все остальное. Ручная вышивка относительно дорога, в Европе и России получили распространение машинная вышивка, роспись и многоцветная печать.

С течением времени элементы украшения постельного белья теряли свое магическое значение и приобретали значение эстетическое и социальное. Сегодня выбор художественного оформления постельного белья наталкивается на огромные возможности современного текстиля.

УДК 745/749

## ОТРАЖЕНИЕ ВРЕМЕНИ В ОБЛОЖКАХ ЖУРНАЛОВ МОД

*Доц. Наговицына Т.В.*

*УО «Витебский государственный технологический университет»*

Столетие в жизни журналов мод ярко демонстрирует постоянное преображение их лиц. По журнальным обложкам можно проследить ход времени, узнать про жизнь общества в определенный исторический период. Наиболее ярко по обложкам журналов мод прослеживается стиль жизни начала 20-го века – время новых реалий, как технических (началась эпоха радио, электричества, автомобиля, конвейера), так и социальных, навсегда изменивших структуру общества. Обложки журналов мод этого периода были созданы в очень популярном тогда художественном стиле – арт деко. Острые грани, тревожная цветовая гамма хорошо передают «нерв» жизни в большом городе. В произведениях арт деко можно найти заимствования у модерна, кубизма, абстракционизма, футуризма. Переплавившись, все эти течения породили искусство, в котором господствовали одновременно две тенденции. С одной стороны – «энергетические» построения в виде зигзагов, молний, вспышек света, треугольников, ромбов, растянутых эллипсов, помогающих отразить ощущение движения, энергии, напора. С другой стороны, все эти диссо-

нансы соединялись с подчеркнутой эlegantностью, упрощенностью с аристократизмом. На смену традиционным сбалансированным композициям пришли ассиметричные композиции. Такой принцип придавал изображению новую динамику. Художники соединяли цвета, считавшиеся ранее диссонирующими, упрощали изображение до схемы. На обложках все чаще встречается образ машины, символизирующий движение. От машин и даже деревьев на обочине тянутся так называемые "скоростные линии". Прием "скоростных линий" широко вошел в образительное искусство именно в эпоху арт деко и с тех пор стал широко эксплуатироваться. В 20-е годы на обложках журналов мод впервые был заявлен образ "женщина в автомобиле" как символ прогресса. В альбомы искусства арт деко вошла обложка журнала "Vog" 1925 г., работы художника Жоржа Лепала (рис. 1 а). "Энергетические" зигзаги платья повторены и в декоре мощного автомобиля и в "розе ветров" на заднем плане, символизируя новое качество жизни современной женщины и, в первую очередь, ее свободу не только в передвижении, но и в принятии решений о направлении этого движения. К 20-м годам обложки журналов мод стали выполнять функции средства массовой коммуникации, тиражирующего на большие аудитории социальные стандарты, визуальные стереотипы. Арт деко в центр своей концепции поставил гедонизм и неотделимый от него комфорт повседневной жизни.

А в это время в ином социальном пространстве – в Советской России – сформировалось мощное художественное течение, базировавшееся на первый взгляд, на иных идеологических и социальных основаниях. Называлось оно конструктивизм. Но, как и арт деко, этот стиль воплощал стремление к трансформации вещной и визуальной среды человека под напором невиданных ранее технических и социальных изменений. Дать адекватный художественный ответ на "вызов времени" – этим руководствовались и художники арт деко, и конструктивисты. Не случайно конструктивизм даже называют отечественным аналогом арт деко. Советская журнальная графика родилась как агитационно-пропагандистские материалы времен революции и гражданской войны. Только с началом НЭПа появилась собственно коммерческая графика. Как и на Западе, в России интенсивно велись поиски нового художественного языка, верно отражающего эпоху. Стояла задача сделать этот язык не только новаторским, но и понятным самой широкой, эстетически не подготовленной аудитории. Наиболее интересным, с точки зрения образительности обложек журналов мод советского периода, явилось формирование новых стилевых форм, получивших название русского авангарда и включавших в себя две основные стилеобразующие концепции: супрематизм и конструктивизм – советский вклад в копилку мирового искусства XX века, "русский эксклюзив" (рис. 1 б). Конец русскому авангарду, в том числе и в журнальной графике, наступил вместе с концом НЭПа. Единственно возможной в пролетарском государстве эстетической системой был объявлен соцреализм. Все прочие художественные стили, которые не основывались на реалистическом изображении объекта, отвергались. На место конструктивистских построений пришел "сталинский ампир", нашедший свое отражение и в обложках советских журналов мод (рис. 1 в). Социальное пространство у художников Запада и Советской России было разным, но историческое время было, по сути, одно.

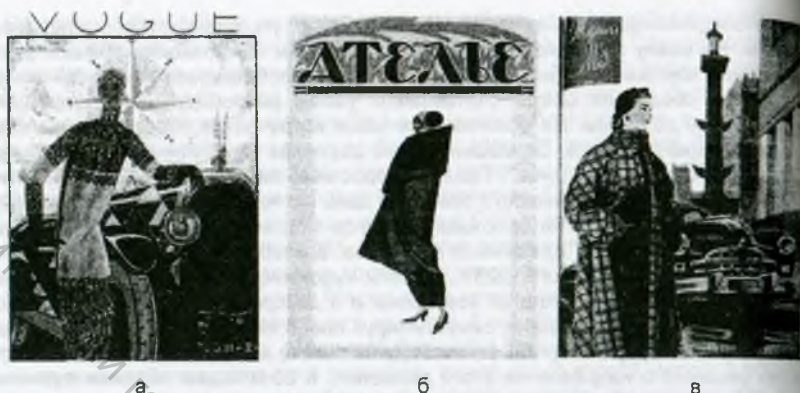


Рисунок 1 – Обложки журналов мод 20-го века: а) журнал «Вог» 1925 год,  
б) журнал «Ателье» 1928 год; в) «Журнал мод» 1954 год

Рассматривая обложки журналов мод 20-го века, можно сказать, что они являются «лицом» времени, так как время находит в них свое отражение. Так, обложки журналов мод последователей арт деко и советских конструктивистов удивительным образом отражали «социальный нерв» своего времени, времени модернизма.

УДК 004: 677.024

## ПРОГРАММНОЕ ОБЕСПЕЧЕНИЕ ДЛЯ КУРСА ЛЕКЦИЙ ПО ТЕМЕ «РЕМИЗНЫЕ ТКАНИ»

*Доц. Казарновская Г.В., доц. Абрамович Н.А.*

*УО «Витебский государственный технологический университет»*

Широкое внедрение компьютерных технологий в учебный процесс благотворно отражается на уровне подготовки студентов. Кафедрой дизайна Витебского государственного технологического университета большое внимание уделяется разработке программного обеспечения, позволяющего автоматизировать процессы проектирования структуры, создания рисунков для тканей с учетом технологических процессов. Информационные технологии используются на самых разных этапах проектирования тканей в виде отдельных задач или комплексных систем проектирования тканей. Разработано программное обеспечение «Практика», используемое в качестве лекционного презентационного средства, а также средства контроля знаний студентов по данной дисциплине.

Во время лекционных занятий целесообразно демонстрировать непосредственно весь процесс построения переплетений, проборки, картона изучаемой структуры ткани в интерактивном режиме. Это способствует правильному пониманию всех этапов построения заправочного рисунка ремизной ткани. Основная функция программы «Практика» – мультимедийная демонстрация на лекционных занятиях построения заправочного рисунка: переплетения, проборки, картона. Демонстрация построения заправочных рисунков в графических редакторах