

ДВУХСЛОЙНЫЕ ПЛЕДЫ ПО МОТИВАМ СЛУЦКИХ ПОЯСОВ

Казарновская Г.В., к.т.н., доц., Мандрик А.В., асс.

Витебский государственный технологический университет,

г. Витебск, Республика Беларусь

Реферат. В статье приведен анализ композиционных особенностей слуцкого пояса, используемых для проектирования двухслойных пледов.

Ключевые слова: слуцкий пояс, двухслойный плед, декоративная ткань.

Облик современного жилья человека собирается из различных предметов как необходимых просто утилитарно, так и незаменимых с эстетической стороны. Мебель, покрывало, занавески, предметы быта – все создает атмосферу, качество которой влияет на жизнь людей, их эмоциональное равновесие, степень душевного комфорта. Большую роль в формировании эстетических и вкусовых взглядов играет подача предметов, их соответствие времени. Для конкурентоспособности интерьерных тканей, их ориентации на современность, при проектировании рассматривают актуальные направления. Одно из таких – обращение к историческим мотивам, мотивам, которые соотносятся с определенным временем истории каждой страны. Определенно, слуцкий пояс – образец уникального культурного наследия. Это не просто пример узорного ткачества - это целая ритмически и композиционно организованная система со стилизованными мотивами в гармоничных цветовых сочетаниях.

Целью данной работы является создание двухслойных пледов по мотивам слуцких поясов.

Для реализации заданной цели основные задачи определены в:

- тщательном анализе композиционных особенностей прообраза, акцентировании внимания на выборе мотивов, их построения в орнамент;
- определении сырьевого состава;
- создании эскиза будущего изделия.

В историческом прототипе средняя часть пояса заткана мелким узором. Варианты орнамента травного, цветочного, чешуйчатого, в горошек иногда разделены на поперечные полосы, а иногда представляют цельную линейную композицию. При стилизации мотивов для авторских рисунков пледов использовался принцип чешуйчатого и цветочного заполнения плоскостей. Для трансформации флоральных мотивов брались за основу цветы и букеты из орнаментации слуцкого пояса.

Рассмотрим один из образцов изделий слуцкой мануфактуры. Пояс, который по времени своего изготовления имеет отношение к периоду расцвета слуцкой мануфактуры, характеризуется наиболее сложной композицией. В поясе (как и во всех образцах мануфактуры) присутствует разделение на три части: два прямоугольных завершения («голова»), основная часть («середник») и бордюр. Все части полностью орнаментированы. «Голова» пояса основана на изображении медальонов, которые построены на системе горизонтальных и вертикальных осей симметрии. Они гармонично вписаны в прямоугольный абрис, состоящий из элементов со стилизованными листьями. Центральную плоскость заполняет композиция из шестилепестковой овальной розетки, которая состоит из цветочных стебельных мотивов и зубчатых листьев, расположенных по контуру центрального овала [2]. Средняя часть пояса заткана геометризованным узором с ромбовидными мотивами, которые взяты за основу при стилизации мотивов для пледа (рис.1-а).

Принцип симметричности цветочных мотивов (рис. 1-б) взят для создания стилизованных, вписанных в круговые элементы, флоральных розеток. С этих же элементов собрана раппортная композиция для тканых изделий.

Благодаря тщательному анализу получены авторские изображения (рис. 2)., главные характеристики которых: четкость, некая графичность растительных побегов, цветов и плодов, подчиненность второстепенных мотивов главным, соблюдение пропорциональных особенностей.

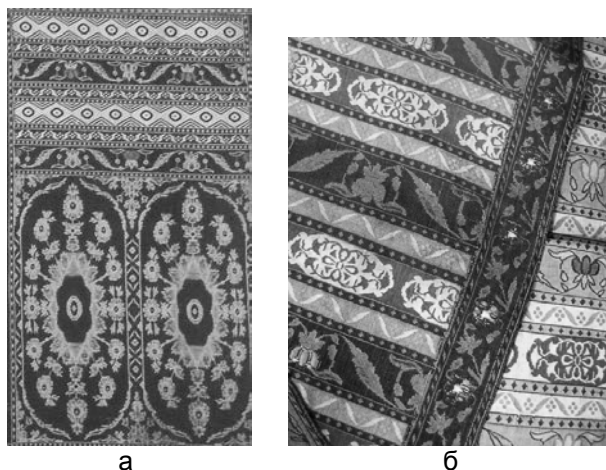


Рисунок 1 – Варианты орнаментальных композиций слуцкого пояса:
 а - пример мелкого геометризованного узора в средней части пояса,
 б - использование симметричных цветочных композиций в построении орнамента.

В результате были созданы стилизованные цветочные композиции (рис. 2), которые использованы для дальнейшей разработки новых тканых образцов.



Рисунок 2 – Варианты художественной стилизации цветочных мотивов слуцкого пояса

Из стилизованных мотивов собрана общая монокомпозиция двухслойного пледа. Основные характеристики, используемые для композиционного построения: симметричные квадратные мотивы с горизонтальными и вертикальными осями симметрии составлены в ассиметричную композицию (рис. 3).

По структуре плед является двухслойным, то есть в его строении принимают участие две системы основных нитей черного и белого цвета и две системы уточных нитей коричневого и синего цвета, соотношение между нитями основы и нитями утка 1:1. Рисунок пледа характеризуется наличием четырех цветовых эффектов: темно-коричневый, темно-синий, светло-коричневый(бежевый), светло-синий(голубой); и трех ткацких эффектов: двухслойный с соединением слоев нитями самих слоев перемещением по контуру заданного узора; двухслойный с соединением слоев по способу «сверху-вниз» и рубчиковый. Последний ткацкий эффект введен на участках с тонким ажурным рисунком и по своему характеру аналогичен переплетению, использованному в слузких поясах. Разрез ткани вдоль основы и модельное переплетение представлены на рисунке 4 а и б, соответственно, для темно-коричневого цветового эффекта.

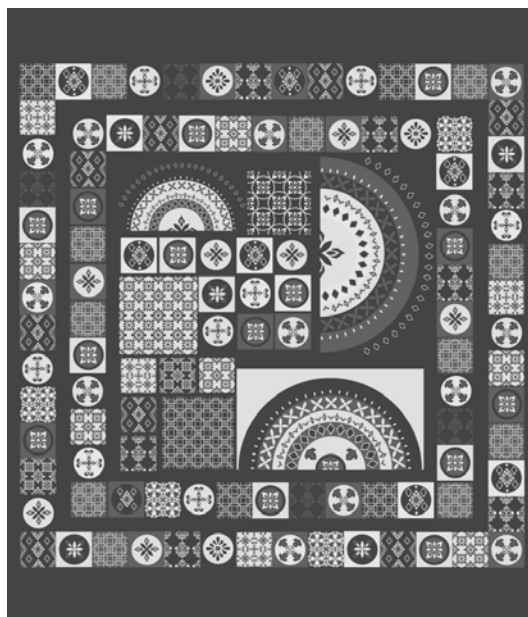


Рисунок 3 – Эскиз двухстороннего пледа с использованием элементов, стилизованных по мотивам слуцкого пояса

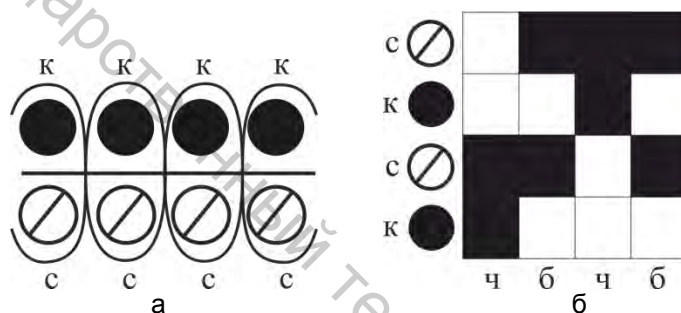


Рисунок 4 – Разрез ткани (а) и модельное переплетение (б) для рубчикового ткацкого эффекта

В этом цветовом эффекте роль прижимной основы выполняет основа черного цвета, роль настилочной – белого цвета.

Технический рисунок двухслойного пледа и модельное переплетение переданы на РУПТП «Оршанский льнокомбинат», где будет производиться наработка пледа на ткацких рапирных станках фирмы PICANOL с жаккардовой машиной фирмы BONAS.

Список использованных источников

1. Казарновская Г.В. (2012). Исследование структуры слуцких поясов. Вестник Витебского государственного технологического университета, 2012, № 23, С.40.
2. Казарновская Г.В., Мандрик А.В., (2015) Художественная стилизация цветочного мотива слуцкого пояса. Новое в технике и технологии в текстильной и легкой промышленности: материалы докладов международной научно-технической конференции, УО «ВГТУ».- Витебск, 2015.