

Секция 2

ДИЗАЙН И ПРОИЗВОДСТВО ОДЕЖДЫ, ОБУВИ И ТЕКСТИЛЯ

УДК 687.129

ПРОБЛЕМЫ ИСПОЛЬЗОВАНИЯ СТИЛЯ КОЛОР-БЛОК В ОДЕЖДЕ МАССОВОГО ПРОИЗВОДСТВА

*Бодяло Н.Н., к.т.н., доц., Алахова С.С., ст. преп., Денисюк А.Н., студ.
Витебский государственный технологический университет,
г. Витебск, Республика Беларусь*

Ключевые слова: стиль колор-блок, одежда, нормирование материалов, раскладка лекал.

Реферат. Статья посвящена исследованиям стиля колор-блок в одежде – одной из устойчивых тенденций современной моды. Для составления стильного образа и правильного подбора цветовых сочетаний в модели одежды предлагается использовать гениальное изобретение – цветовой круг Иттена. На примере модели женского пальто, разработанной в стиле колор-блок с использованием типовой базовой конструктивной основы для массового производства, рассматриваются проблемы нормирования материалов и пути их решения. Предлагается оригинальный способ рационального использования сырья для женского пальто в стиле колор-блок, позволяющий также разнообразить серию его моделей.

Основой стиля колор-блок (Color Block) является колор-блокинг – искусство объединения в одном образе нескольких цветовых оттенков. Стиль колор-блок в последнее время становится фаворитом модных показов. Это довольно смелый и неординарный стиль, который позволяет создавать эффектные образы в различных вариантах: монохромный ансамбль, предусматривающий использование одного базового цвета и двух или трёх дополняющих его оттенков из той же палитры; комбинирование нескольких сочных и выразительных цветов при помощи различных деталей комплекта; использование одного предмета одежды, соединяющего в себе группу контрастных цветов и оттенков, визуально разбивающих изделие на геометрические фрагменты. Чтобы избежать ошибок в колористических решениях, целесообразно воспользоваться цветовым кругом Иттена, который хорошо помогает подбирать гармоничные цветовые комбинации, состоящие из двух, трех, четырех и более цветов.

Исходя из анализа литературных источников и проведенных исследований, к разработке принято женское пальто в стиле колор-блок с использованием принципов типового проектирования. Технический эскиз модели пальто женского представлен на рисунке 1.

Использование в модели одежды большого количества деталей различных цветов вызывает определенные трудности в массовом производстве. В частности это касается процесса нормирования материалов, целью которого является установления их планового количества, необходимого для изготовления изделий, и обеспечения наиболее рационального и эффективного использования сырья и материалов в производстве. Основной задачей нормирования является обеспечение применения в производстве и планировании технически обоснованных прогрессивных норм расхода сырья и материалов.

Для определения нормы расхода материала на разработанную модель женского пальто необходимо выполнить экспериментальные однокомплектные раскладки лекал на три вида материалов – основной материал (рисунок 2), отделочный материал 1 (рисунок 3) и отделочный материал 2 (рисунок 4).

Для оценки экономичности экспериментальных раскладок необходимо рассчитать фактический процент межлекальных отходов по формуле:

$$B_{\phi} = \frac{S_{\text{раскл}} - \sum S_{\text{лек}}}{S_{\text{раскл}}} \times 100, \% \quad (1)$$

где $S_{\text{раскл}}$ – площадь раскладки лекал, м²; $\sum S_{\text{лек}}$ – площадь лекал деталей в раскладке, м².

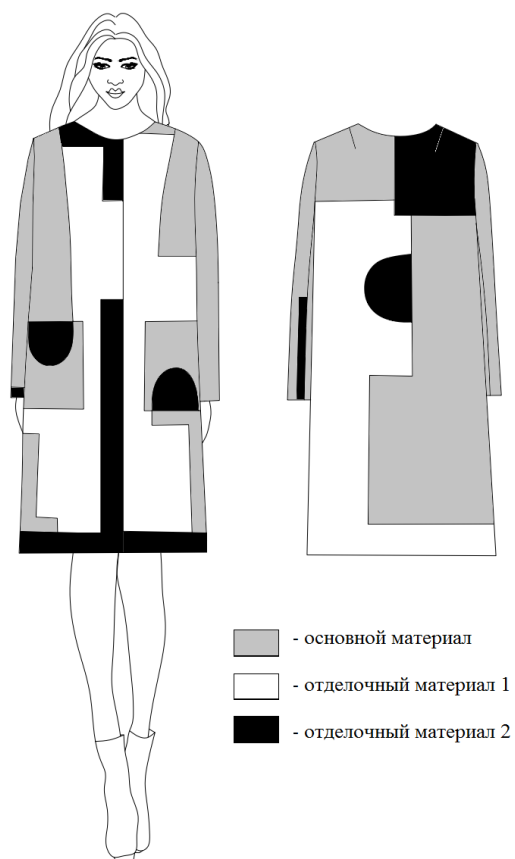


Рисунок 1 – Эскиз модели пальто женского

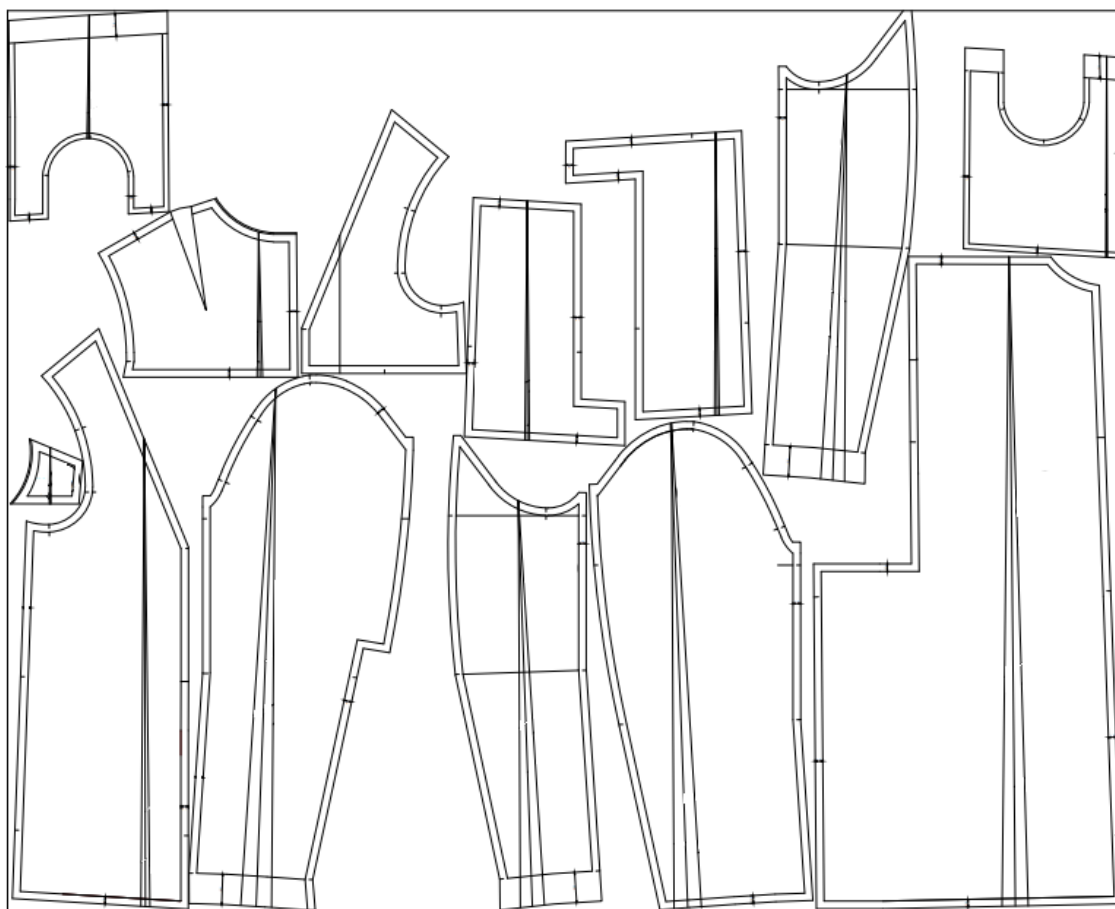


Рисунок 2 – Раскладка лекал деталей из основного материала

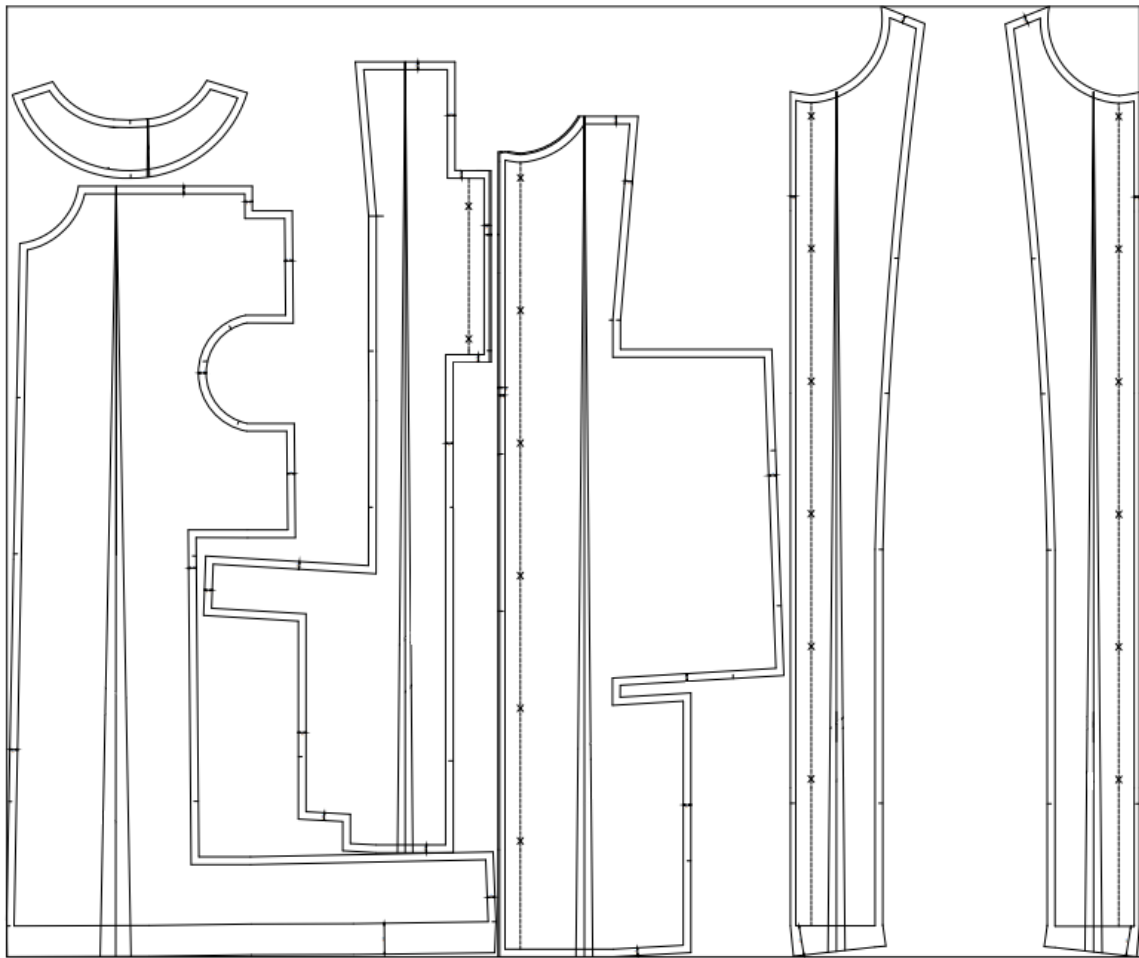


Рисунок 3 – Раскладка лекал деталей из отделочного материала 1

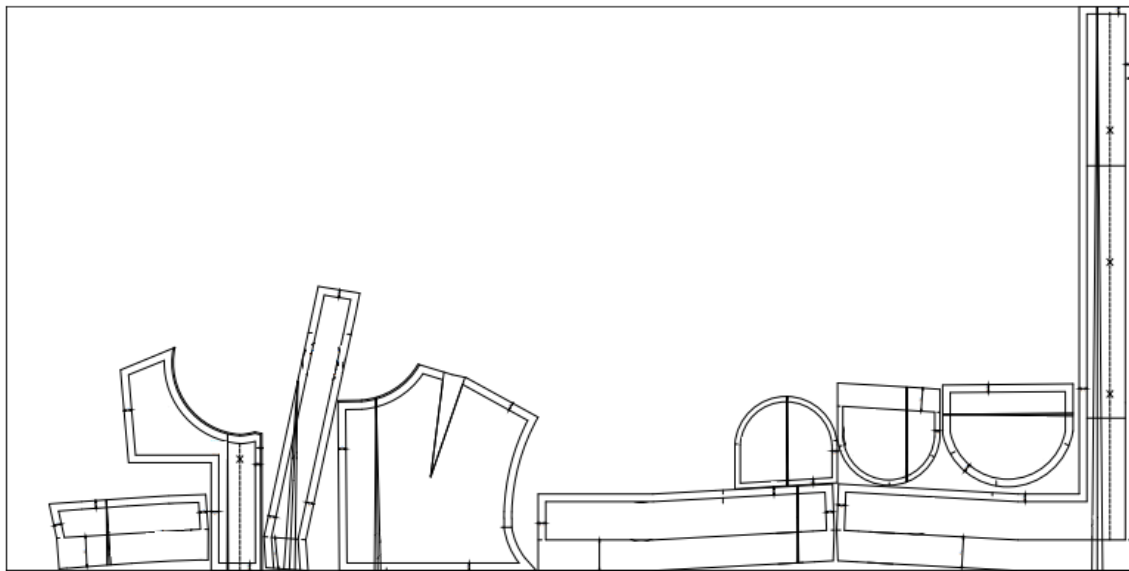


Рисунок 4 – Раскладка лекал деталей из отделочного материала 2

Площадь лекал деталей из всех видов материалов рассчитана автоматическим способом в программе AutoCad.

Площадь раскладки лекал рассчитывается по формуле:

$$S_{раскл.} = Ш_p \times H_p, \quad (2)$$

где $Ш_p$ – ширина рамки раскладки лекал (ширина материала без кромок), м; H_p – норма на длину раскладки лекал, м.

Результаты расчетов представлены в таблице 1.

Таблица 1 – Результаты расчета фактического процента межлекальных отходов

Вид материала	Площадь лекал деталей, $\sum S_{\text{лек}}, \text{ м}^2$	Норма на длину раскладки лекал, $H_p, \text{ м}$	Ширина рамки раскладки лекал, $Ш_p, \text{ м}$	Площадь раскладки лекал, $S_{\text{раскл}}, \text{ м}^2$	Фактический процент межлекальных отходов, $V_{\text{ф}}, \%$
Основной	1,4	1,19	1,46	1,74	19,5
Отделочный 1	1,17	1,24	1,46	1,8	35
Отделочный 2	0,33	0,74	1,46	1,08	69,4

Как видно из данных таблицы 1, фактические проценты межлекальных отходов для всех видов материалов довольно высокие, что недопустимо в массовом производстве одежды.

На швейных предприятиях используют различные методы уменьшения процента межлекальных отходов, отмеченными из которых являются:

- использование многокомплектных раскладок лекал;
- членение деталей, не влияющих на внешний вид изделия, на несколько частей;
- добавление в раскладку дополнительных изделий с меньшей площадью лекал, например, головные уборы, сумки, детский ассортимент и т. д.

В случае использования в одном изделии материалов нескольких цветов, для уменьшения фактического процента межлекальных отходов возможно оригинальное решение: выполняется одна раскладка лекал, в которую включены все детали изделия не зависимо от цвета, а в раскройном производстве выполняются три настила (отдельно на каждый вид материала) с равным количеством полотен. В одно изделие комплектуются детали из разных настилов. В результате из одного комплекта лекал можно получить три модели пальто с различной цветовой комбинацией деталей. Пример взаимозаменяемости цветов в женском пальто представлен на рисунке 5.

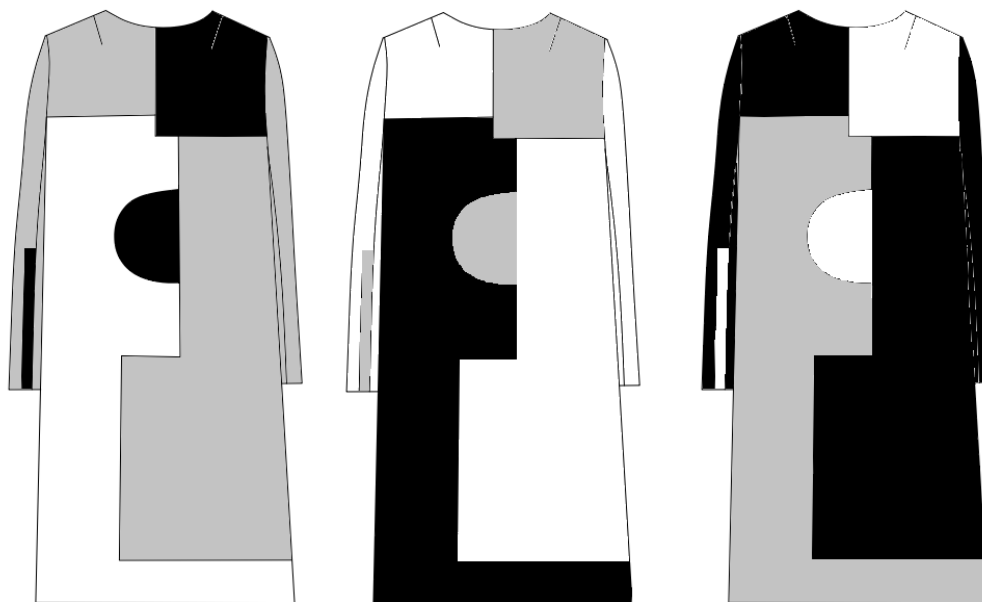


Рисунок 5 – Пример взаимозаменяемости цветов в пальто женском

Раскладка полного комплекта лекал деталей женского пальто представлена на рисунке 6.

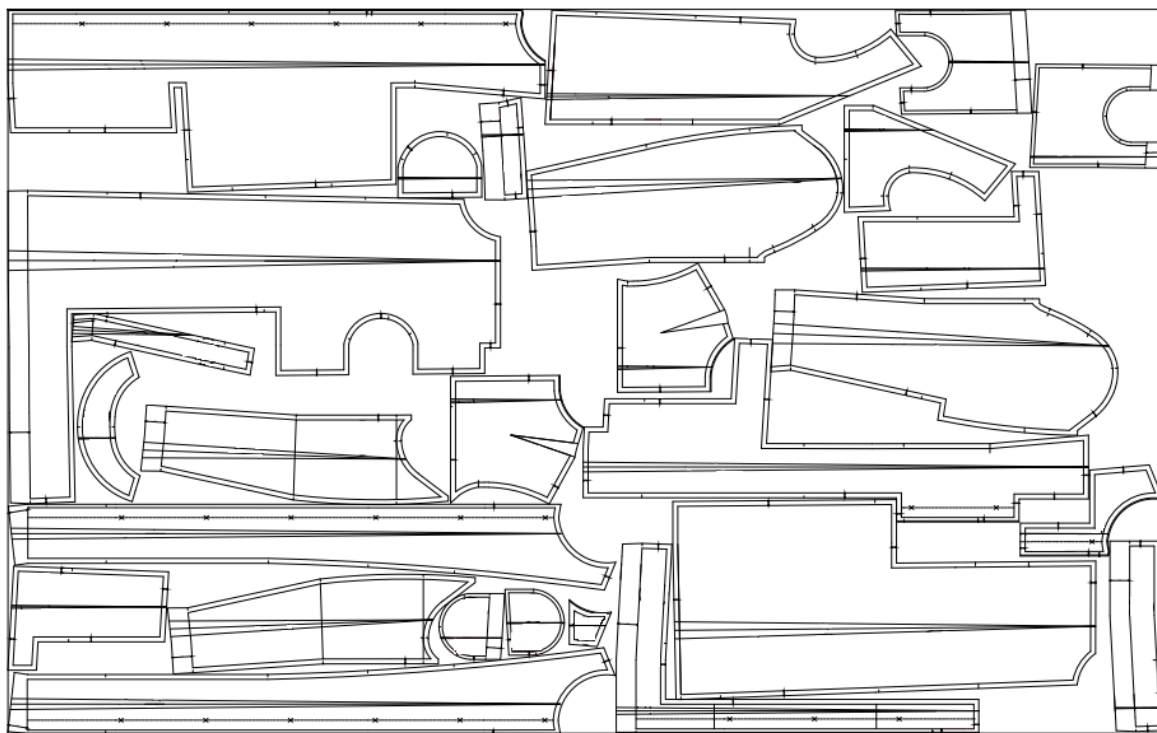


Рисунок 6 – Раскладка полного комплекта лекал деталей

Норма на длину раскладки полного комплекта лекал (рисунок 6): $H_p = 2,35$ м. Площадь лекал в раскладке полного комплекта – это сумма площадей лекал деталей всех видов материалов (таблица 1): $\sum S_{лек} = 1,4+1,17+0,33=2,9$ м². Площадь раскладки лекал для ширины раскладки 1,46 м определяется по формуле (2): $S_{раскл} = 1,46 \times 2,35 = 3,4$ м². Тогда фактический процент межлекальных отходов для полного комплекта лекал, рассчитанный по формуле (1), составил $V\phi = 15$ %, что приемлемо для массового производства.

В результате исследований установлено, что одной из устойчивых тенденций современной моды является стиль колор-блок. Ключевая идея стиля колор-блок – это гармоничное комбинирование различных цветов и их оттенков, целью которого является создание яркого и, одновременно, безукоризненно элегантного образа. Использование типовой базовой конструктивной основы и разнообразие гармоничного членения основных деталей конструкции, а также сочетание материалов по цветовой гамме с использованием круга Иттена, позволяет разнообразить серию моделей женских пальто с рациональным использованием материальных ресурсов.

Список использованных источников:

1. Бодяло, Н. Н. Подготовительно-раскройное производство швейных предприятий: пособие для студентов учреждений высшего образования / Н. Н. Бодяло, Д. К. Панкевич; УО «ВГТУ». – Витебск, 2021. – 131 с.
2. Мартынова, А. И. Конструктивное моделирование одежды: учебное пособие для вузов / А. И. Мартынова, Е. Г. Андреева. – Москва: МГА – Легпром, 1999. – 216 с.
3. Стиль колор блок в одежде [Электронный ресурс]. – Режим доступа: <https://obliqo.ru/stil-kolor-blok-v-odezhde/>. – Дата доступа: 14.09.2022.
4. Стиль колор-блок в одежде [Электронный ресурс]. – Режим доступа: <https://tkaner.com/stil/stil-kolor-blok-v-odezhde/>. – Дата доступа: 14.09.2022.
5. Цветовой круг Иттена для создания гармоничный цветовых сочетаний. [Электронный ресурс]. – Режим доступа: <https://www.livemaster.ru/topic/1616597-tsvetovoj-krug-ittena-dlya-sozdaniya-garmonichnyh-tsvetovyh-kombinatsij>. – Дата доступа: 14.09.2022.