

Воротник крепится к стойке рубашки с помощью пуговиц. Отметим, что люверсы упрочняют концы воротника, препятствуя их изгибу, а также выполняют декоративную функцию. В люверсы воротника могут быть установлены сменные декоративные элементы (спортивные эмблемы, бутоны и т.п.). Такая конструкция пристегивающегося воротника с люверсами может служить основой для расширения модельного ряда верхних рубашек.

Набор пристегивающихся воротников может поставляться потребителю в комплекте с верхней рубашкой. Возможно также изготовление блузок с аналогичным пристегивающимся воротником.

#### Список использованных источников

1. Кройка и шитье / под ред. О. Бондаренко. – Киев: Гос. изд-во техн. лит-ры УССР, 1957. – 560 с.
2. Воротник съемный с люверсами / Ю. А. Щепочкина; пат. на промышленный образец № 1684 Республика Беларусь; заявка № f 20080141; заявл. 13.08.2008; опубл. 02.04.2009.

УДК 687.015

## МОДНАЯ ОДЕЖДА И АКСЕССУАРЫ В СТИЛЕ «ПЭЧВОРК»

*Янцевич К.А., студ., Довыденкова В.П., к.т.н., доц.*

*Витебский государственный технологический университет,  
г. Витебск, Республика Беларусь*

Реферат. В статье рассмотрены техники лоскутного шитья (пэчворк), позволяющие создавать модную одежду и аксессуары. Приведены примеры работ, в том числе международного уровня, выполненных в стиле пэчворк Центром ремесел и национальных культур «Рошва» г. Полоцка.

Ключевые слова: отходы, лоскутное шитье, модная одежда, международный проект.

Возможность переработки отходов производства актуальна не только с позиции охраны окружающей среды, но с точки зрения экономической выгоды, так как отходы являются дешевым сырьем. Применение текстильных отходов позволяет получить продукцию с более низкой себестоимостью и решить экологическую проблему их накопления.

Одним из способов переработки текстильных отходов в домашних условиях является лоскутное шитье (пэчворк). Пэчворк (patchwork) – дословный перевод означает «patch» – заплатка или лоскут ткани; «work» – работа. Стиль направлен на сохранение, продление жизни старых тканей путём обрезки и составления сложных орнаментов из геометрических фрагментов.

Шитьё из лоскутов получило широкое распространение во второй половине XIX века с появлением в продаже заграничного ситца. В отличие от домотканых полотен, ширина которых была около 40 см, ткани фабричного производства имели ширину 75-80 см, и при раскрое из них одежды образовывалось большое количество обрезков.

Своего пика лоскутное шитьё достигло в конце века, когда было налажено производство дешёвых хлопчатобумажных набивных тканей и появились швейные машины. В основном вещи, создаваемые в крестьянской среде, несли исключительно практическую функцию – защищали от холода. На их изготовление шли преимущественно лоскуты ношеной одежды, они были неправильной формы и соединялись случайным образом. Однако параллельно существовала традиция шитья одеял к свадьбе и рождению ребёнка. Эти изделия соединяли в себе функции утилитарную и декоративную. В конце XIX – начале XX века лоскутное шитьё в народном костюме заменяло сложные в исполнении кружево, вышивки, тканые элементы. В приёмы сборки полотна, цветовое решение изделий всегда привносились художественные предпочтения местных жителей.

В настоящее время известно несколько техник в стиле «пэчворк», которые используются для создания модной одежды, аксессуаров (в том числе для людей с ограниченными возможностями), картин, ковриков и т.п.:

1. «Ляпочиха» – исконно русская техника – это настрачивание полосок ткани рядами на основу. Встречаются различные ее названия: «ляпоток», «ляпок», «ляп».
2. «Русский квадрат». Центр композиции – квадрат. Затем рядами пришивают

равнобедренные треугольники, добавляют полосы.

3. «Крейзи» – означает сумасшедший, чокнутый, безумный. Техника «крэйзи» – позволяет пришивать лоскуты, нити в произвольном порядке, разнообразных форм и разных по фактуре и цветовой гамме.

4. «Крейзи – вулл» – совершенно новая техника с использованием водорастворимого стабилизатора, на который выкладывается пряжа, кусочки тканей, ленты. Готовая композиция накрывается сверху таким же стабилизатором, отстрачивается на швейной машине. Полотно растворяют в воде, стабилизатор смывается.

5. «Синель» («Шинил») – вид пушистой ткани, созданной из множества слоев. Данная техника создается благодаря сшиванию нескольких слоев, и их вспушиванию.

6. «Боро» – это японская техника. В данной технике можно пустить в ход самые мелкие остатки джинсов и хлопковых ниток. Лоскутки нашиваются на основу, затем простегиваются.

7. «Пицца» носит еще одно название «насыпь». На ткань основы накладывают лоскутки различной формы, равномерно распределяя их по поверхности. Накрывают заготовку прозрачной тканью и простегивают на швейной машине.

8. «Соты». Рисунок собран из шестиугольников. Шивают в любом порядке яркие фрагменты или выкладывают узор – цветы, круги. Другое название – «бабушкин сад».

9. «Смальта». Ее знают, в основном, в мозаичном искусстве, из разноцветных кусочков стекла разных форм которого составляют мозаичные узоры. В лоскутном шитье используются маленькие лоскутики различного размера.

Варианты модной одежды и аксессуаров, изготовленные с применением различных техник в стиле «Пэчворк» представлены на рисунке 1.



Техника «Ляпочиха»



Техника «Крези»



Техника «Крези – вулл»



Техника «Синель»



Техника «Боро»

Рисунок 1 – Модная одежда, выполненная с использованием различных техник в стиле «пэчворк»

В Полоцком районном центре Витебской области существует народный клуб любителей лоскутного шитья «Рошва», претенденткой на членство в котором является студентка кафедры «Конструирование и технология одежды и обуви» УО «ВГТУ» Янцевич К.А. Центру ремесел и национальных культур «Рошва» уже 17 лет. Его руководителем с самого основания является Ярмух Нина Иосифовна.

Мастерицы клуба создают работы для международных конкурсов и выставок. Многие проекты являются образовательными и дают «пищу» для размышления, так как чтобы создать работу на определенную тематику, нужно углубить свои знания в данной области.

Визитной карточкой клуба является цветущая страна в виде букета на земном шаре (вазы) (рис. 2). Данная работа является копией той, что была сделана по заказу «Барановичского текстильного комбината» для международной ярмарки-выставки «Heimtextil», которая проходит раз в несколько лет. Сюда приезжают представители предприятий, показывают разработки, новые ткани, заключают договоры.

Одной из международных проектов клуба является работа «Мир без границ. Чистый и свободный» (рис. 2). Начался проект 16 сентября 2006г. в городе Полоцк. Затем его продолжали мастерицы из Литвы, Дании, России, Германии, Латвии, а проект завершила Франция 16 сентября 2021 года. Тема проекта – экология. В центре дерево – символ чистого мира, открытого пространства для будущего поколения.

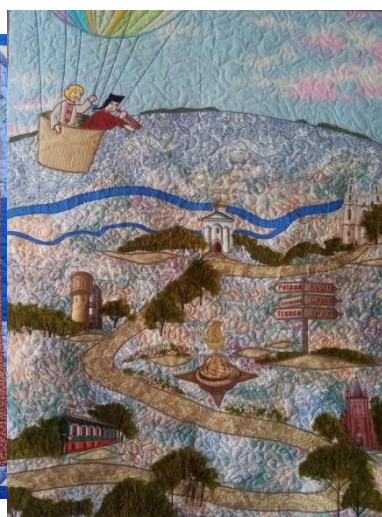
Еще одно участие клуба в международном проекте – «Мой Гиньоль» (рис. 2). В данном проекте участвовало 3 страны: Франция (1 работа), Россия (7 работ) и Беларусь (1 работа). Инициатором являлась Франция. Задача – путешествие Гиньоля по приглашению разных стран и городов. В Беларуси Нестерка показывает Гиньолю на воздушном шаре центр Европы – Полоцк.



Визитная карточка  
Центра ремесел и  
национальных культур  
«Рошва»



Проект «Мир без границ»



Проект «Мой Гиньоль»

Рисунок 2 – Визитная карточка Центра ремесел и национальных культур «Рошва» и международные проекты «Мир без границ», «Мой Гиньоль», выполненные в стиле «Пэчворк»

#### Список использованных источников

1. Шитьё из обрезков разных тканей и лоскутов для начинающих. – Режим доступа: <https://natrukodel.ru/shite/iz-obrezkov-tkaney>. – Дата доступа: 18.04.22.