

антропологических и биомеханических измерений: плантографии, тензометрии, подографии. Таким образом нами проанализированы методы получения параметров стопы, проектирования колодок и собственно обуви, с учетом особенностей и характера нагрузок, в зависимости от поставленных целей и задач в каждом конкретном исследовании. Результаты проведенного анализа позволяют заключить, что дальнейшие исследования по повышению эргономических показателей обуви профессиональных танцоров должны быть направлены на изучение ассортимента обуви для танцев, особенностей состояния стоп танцоров, биомеханики движений танцора и базироваться на целостном системном подходе к решаемым проблемам.

Список использованных источников

1. Бурцев, А. И., Карасева, А. И. Предпроектные исследования конструкций специальной обуви для профессиональных танцев / А. И. Бурцев, А. И. Карасева // Тезисы докладов 74-ой Внутривузовской научной студенческой конференции «Молодые ученые – инновационному развитию общества (МИР-2022)». Часть 3, 2022 г. – М.: ФГБОУ ВО «РГУ им. А.Н. Косыгина», 2022.
2. Корж, К. В. К вопросу о профессиональных деформациях стоп танцоров балета / К. В. Корж [и др.]. // Всероссийская научно-практическая конференция «ДИСК-2021»: сборник материалов Часть 4. – М.: ФГБОУ ВО «РГУ им. А.Н. Косыгина», 2021. – С. 100–103.
3. Шахвар, Д. Антропометрические исследования стоп взрослого населения Индии с позиций размерной типологии: дис. канд. техн. наук: 05.19.05. – Москва, 2020. – 360 с.
4. Лапина, Т. С. Разработка и обоснование конструкций ортопедической обуви для детей с ДЦП с позиций инклюзивного дизайна: дис. канд. техн. наук: 05.19.05. – Москва, 2019. – 189 с.
5. Калягин, А. М. Обоснование и разработка конструкции медицинской обуви для больных с поражением нервных окончаний конечностей: дис. ... кандидата технических наук. – Москва, 1999.
6. Иванова, Т. М. Разработка и обоснование конструкции медицинской обуви для лиц с травмами голеностопного сустава: дис. ... кандидата технических наук. – М., 2003.
7. Синева, О. В. Антропометрические предпосылки разработки рациональной внутренней формы детской обуви: монография / О. В. Синева [и др.]. – М.: ФГБОУ ВПО «МГУДТ», 2014. – 96 с.
8. Волкова, Г. Ю. Антропо-биомеханическое обоснование конструкций специальной обуви для спортивных танцев: дис. ... кандидата технических наук. – Москва, 2001.

УДК 687.1

ИССЛЕДОВАНИЕ ПОТРЕБИТЕЛЬСКОГО СПРОСА ПРЕДПОЧТЕНИЙ ЖЕНЩИН СЕГМЕНТА «PLUS SIZE»

Кокина Д.С., к.т.н., доц., Кульгина Н.С., маг.

*Новосибирский технологический институт, филиал РГУ им. А. Н. Косыгина,
г. Новосибирск, Российская Федерация*

Реферат. В статье приведены результаты маркетингового исследования, по изучению факторов, влияющих на выбор одежды для женщин сегмента «Plus size». Данное исследование проведено с целью выявления предпочтений и недостатков в выборе женской одежды для дальнейшего удовлетворения потребительского спроса изучаемого сегмента.

Ключевые слова: мода, маркетинговые исследования, сегмент «Plus size».

На сегодняшний день одежда является важным фактором формирования внешнего облика человека и несет в себе эстетическое восприятие облика его другими людьми. Одежда «Plus size» на сегодняшний день пользуется большим спросом в России, так как главной причиной является избыточный вес, который имеют 35,6 % российских женщин [1]. Но каждая женщина хочет выглядеть красивой, поэтому многие производители пытаются заполнить именно эту долю рынка женской одежды большого размера.

Так как обладательницы фигуры «Plus size» утверждают, что продукция на рынке мало удовлетворяет их потребности, поэтому многие производители для привлечения именно этой категории потребителей стали разрабатывать модели специально для этой категории сегмента [2]. В условиях массового производства наиболее доступной является одежда, проектируемая на типовую фигуру, поэтому для нестандартной фигуры проектируется конструкция путём градации от меньших размеров. Но такой подход не является правильным, так как градация просто увеличивает исходную конструкцию, не добавляя в нее никаких изменений. А для полной фигуры надо учитывать не только основные размерные признаки, но и её особенности.

В данной работе было проведено исследование с целью выявления предпочтений в выборе женской одежды сегмента «Plus size». Полученные в результате маркетингового исследования данные позволяют изучить потребности этой категории и в дальнейшем учесть их при проектировании для удовлетворения потребительского спроса.

В качестве метода исследования был выбран опрос. Опрос заключается в получении информации посредством ответов респондентами на заранее подготовленные вопросы, составляющими выборку в объеме, достаточном для распространения полученных данных на всю генеральную совокупность [3]. Опрос проводился с помощью платформы «Google Forms». Объем выборки был предварительно выявлен математическим методом и составляет 278 человек.

В приведенном исследовании приняли женщины, проживающие в России, которые заинтересованы в выборе одежды сегмента «Plus size» (рис. 1). Число опрошенных респондентов младшей возрастной группы (19–29 лет) составляет 22,7 %, средней возрастной группы (30–44 года) составляет 40,9 % и старшей возрастной группы (от 45 лет) составляет 36,4 %. Распределение показателей говорит о том, что исследован рынок предпочтений средней возрастной группы.

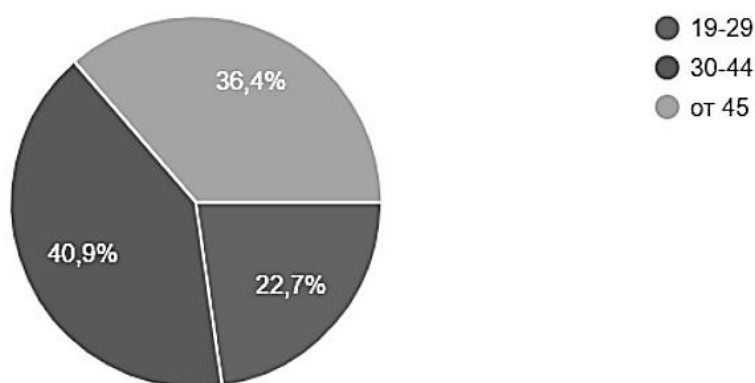


Рисунок 1 – Возраст респондентов

Далее было рассмотрено соответствие одежды по размеру типу фигуры (рис. 2).

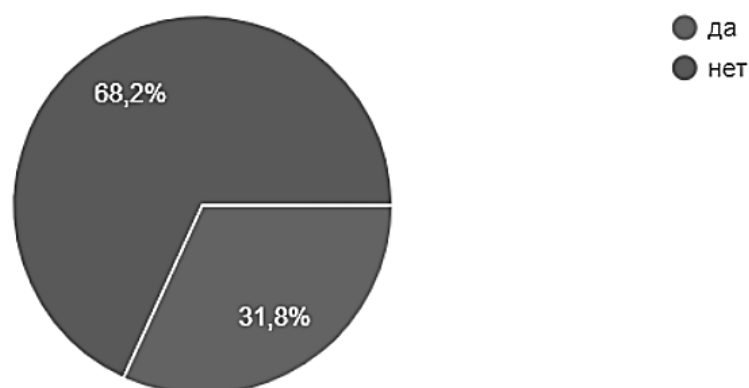


Рисунок 2 – Соответствие размера одежды типу фигуры

Большинство опрошенных (68,2 %) ответили о не соответствии одежды к их фигуре, 31,8 % ответили, что одежда подходит к их фигуре.

Наиболее важные критерии при выборе одежды представлены на рисунке 3. На первом месте по важности у опрошенных выбрано удобство (68,2 %), менее важным оказалось соответствие одежды моде (13,6 %). 9,1 % респондентов отдают предпочтение красивому внешнему виду изделия. На последнем месте по значимости поделили качество (4,5 %) и цена (4,5 %).

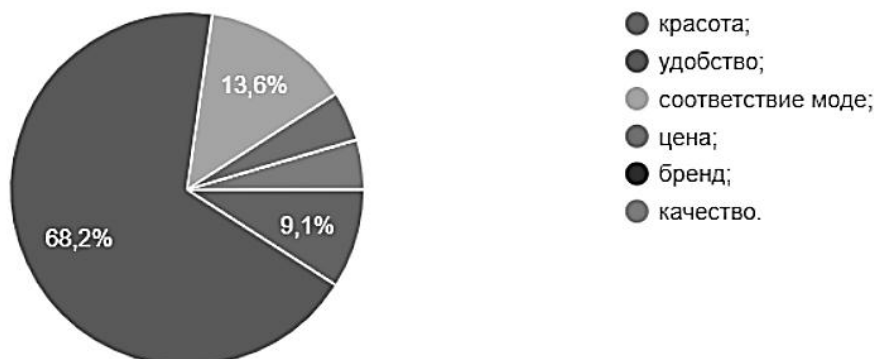


Рисунок 3 – Наиболее важные критерии выбора одежды

Были рассмотрены важные показатели, которые не устраивают покупателей в выпускаемой одежде, предлагаемой производителями (рисунок 4). По результатам опроса видно, что 63,6 % опрошенных респондентов не удовлетворены посадкой выпускаемой одеждой, а так же 50 % не устраивает качество выпускаемой одежды. Не соответствие размера одежды выделяют 31,8 % респондентов. 22,7 % и 27,3 % опрошенных респондентов не устраивает материал, из которого сделано изделие, а так же цена выпускаемой женской одежды. Не соответствие моде – 18,2 % и все устраивает – 13,6 %.

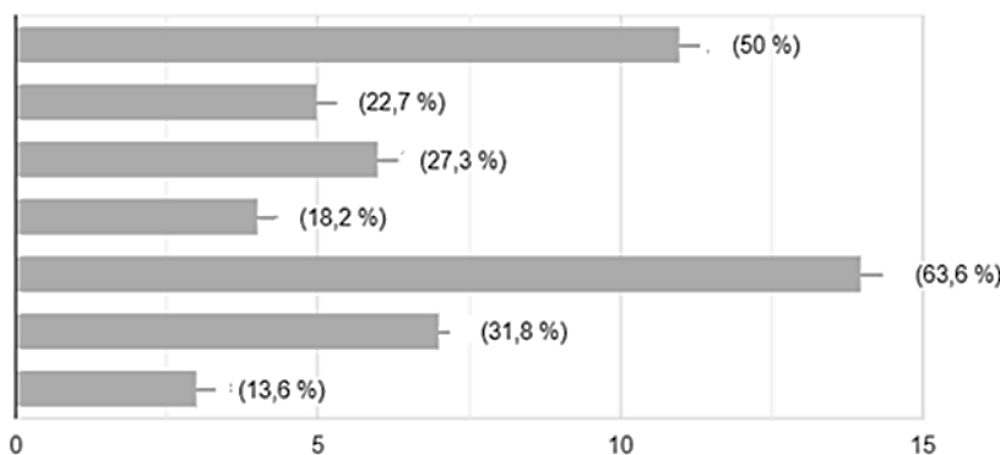


Рисунок 4 – Критерии одежды, не устраивающие предлагаемыми магазинами

Из представленных результатов можно сделать вывод, что при проектировании необходимо учитывать особенности фигуры женщин большого размера, так как одежда несет в себе эстетическую функцию, она должна подчеркивать красоту и скрывать недостатки фигуры, а также она должна быть выполнена из качественных материалов и иметь хорошую посадку.

В результате проведенного исследования были выявлены факторы, с которыми сталкиваются женщины при выборе одежды, которые можно использовать в качестве исходной информации при проектировании одежды на полную фигуру. На основе полученных данных можно выявить, что в условиях массового производства производители не учитывают особенности телосложения потребителя, это связано с тем, что они ориентируются на фигуру с типовым телосложением, что приводит к неудовлетворенности женщин с полной фигурой. Поэтому при проектировании одежды на полную фигуру

обязательным является учет размерных признаков и особенностей фигуры, а так же правильное применение законов композиции позволит создавать гармоничную одежду для женщин с полной фигуры и повысить удовлетворенность покупателя [4].

Список использованных источников

1. Роспотребнадзор: Почти у половины мужчин в России избыточный вес. – Режим доступа: URL: <https://www.rbc.ru/rbcfreenews/5f88fb789a794778dc9cfc8c>.
2. Как сделать бизнес на модной женской одежде больших размеров. – Режим доступа: URL: <https://www.vedomosti.ru/management/articles/2017/12/15/745394-biznes-zhenskoj-odezhde>.
3. Маркетинг: идеи и технологии //Производственно-практический журнал. – 2012. – № 9. – С.28–36.
4. Кокина, Д. С., Кульгина, Н. С. Иллюзии восприятия формы при проектировании женской одежды сегмента «Plus size» / Д. С. Кокина, Н. С. Кульгина // Молодежь. Наука. Творчество: материалы XIX Всерос. науч.-практ. конф. (Омск 9-11 ноября). – 2021. – С. 212– 216.

УДК 685.34.016

ИСПОЛЬЗОВАНИЕ САПР АСКО 2Д ДЛЯ ОЦЕНКИ ЭКОНОМИЧНОСТИ РАЗРАБАТЫВАЕМЫХ МОДЕЛЕЙ ОБУВИ

Сохова А.В., студ., Борисова Т.М., к.т.н, доц., Милюшкова Ю.В., к.т.н, доц.

*Витебский государственный технологический университет,
г. Витебск, Республика Беларусь*

Реферат. В статье выполнен анализ возможности использования системы автоматизированного проектирования АСКО-2Д для оценки экономичности разрабатываемых моделей обуви. Приведено описание различных режимов построения модельных шкал в данной программе, а также сравнительный анализ их эффективности.

Ключевые слова: САПР, экономичность конструкции обуви, оценка экономичности, АСКО-2Д, укладываемость, модельная шкала.

Обувное производство относится к материалоемким, так как в структуре себестоимости 65–75 % составляют расходы на основные и вспомогательные материалы. Именно поэтому вопросу оценки экономичности разрабатываемой конструкции уделяется много внимания.

Следует отметить, что количество затрачиваемого на изготовление модели материала зависит от многих факторов, и одним из основных являются особенности конструкции (площади деталей, их конфигурация и величина процента укладываемости).

Именно поэтому необходимо иметь возможность оценить экономичность модели ещё на стадии ее проектирования. В случае несоответствия полученных значений процентов использования нормативным возникает необходимость корректировки контуров деталей.

При ручном способе оценки экономичности конструкций выполняется построение различных вариантов модельных шкал на миллиметровой бумаге. Выбираются наиболее удачные варианты, рассчитывается процент укладываемости и, при необходимости, производится корректировка модели.

Данный способ является очень трудоемким и затратным по времени, что делает его применение нецелесообразным в массовом производстве.

Современные компьютерные технологии (а именно системы автоматизированного проектирования) позволяют значительно упростить и ускорить процесс оценки экономичности модели при повышении его качества.

Целью настоящего исследования является анализ возможности и эффективности использования САПР обуви АСКО-2Д для оценки экономичности разрабатываемых моделей обуви на стадии их проектирования.

САПР обуви АСКО-2Д значительно облегчает и экономит время на создание новых моделей обуви, позволяет быстро и качественно выполнить детализацию, рассчитать площадь и периметр деталей, определить укладываемость деталей, отградировать модель на нужное количество размеров. САПР обуви АСКО-2Д также взаимодействует с