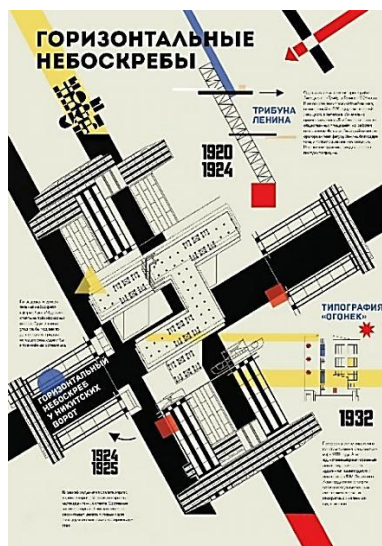




а)



б)

Рисунок 1 – Плакаты по направлениям: а) типографика; б) архитектура

В первом плакате дан структурированный анализ книжной иллюстрации и типографики Лисицкого, визуализация дает возможность быстро понять и сформировать общее представление о его деятельности в этой области. Второй плакат посвящен его архитектурным проектам. Основу плаката представляет план-чертеж горизонтального небоскреба, он и задает образ и динамику архитектурных проектов Эль Лисицкого. Одних плакатов недостаточно, чтобы понять и прочувствовать, насколько изобретательным и универсальным художником был Эль Лисицкий, но они в целом дают достаточно объемную картину его творческой деятельности, структурируют ее и определяют парадигму роста и движения.

Список использованных источников

1. Афиша daily [Электронный ресурс] / Как смотреть (и понимать) работы Эль Лисицкого. Режим доступа: <https://daily.afisha.ru/brain/7394-kak-smotret-i-ponimat-raboty-el-lisickogo/>. – Дата доступа: 17.04.2022.
2. Говорит Москва [Электронный ресурс] / Опыты Эль Лисицкого в книжной графике и полиграфии. – Режим доступа: https://ruthenia.ru/moskva/art/lisitsky/lis_book.htm. – Дата доступа: 18.04.2022.
3. Artifex [Электронный ресурс] / Художник–изобретатель Эль Лисицкий. – Режим доступа: <https://artifex.ru/графика/эль-лисицкий/>. – Дата доступа: 13.04.2022.
4. RARUS'S GALLERY [Электронный ресурс] / Эл Лисицкий. Супрематический сказ про два квадрата в 6-ти построениях. – Режим доступа: <http://www.raruss.ru/avantgarde/2451-more-about-two-squares.html>. – Дата доступа: 19.04.2022.
5. Русская семерка [Электронный ресурс] / 7 влияний Эля Лисицкого на дизайн. – Режим доступа: <https://russian7.ru/post/7-vliyanij-elya-lisickogo-na-dizajn/>ю – Дата доступа: 18.04.2022.

УДК 677.054.024

РАЗРАБОТКА ДИЗАЙНА ПЛАТЕЛЬНЫХ ТКАНЕЙ ЖЕНСКОГО АССОРТИМЕНТА

*Содикова Н.Р., к.т.н., доц., Джалилова М.С., ст. преп.,
Абдурахманов А., магистр*

*Ташкентский институт текстильной и легкой промышленности,
г. Ташкент, Республика Узбекистан*

Реферат. Статья посвящена разработке нового дизайна женских ассортиментов

плательных тканей. Для этого были разработаны новые орнаментальные композиции и подобраны цветовые решения, соответствующие назначению данных тканей и разработанные в гармоничном соответствии символических значений между собой, составлено подробное описание орнаментальных композиций части их цветов и элементов. Разработка, создание и выработка нового ассортимента женских платьевых тканей в соответствии с требованиями государственных стандартов, предусмотренных для данных тканей и изделий из них.

Ключевые слова: белый и кремовые оттенки, цвет золота, изумрудный, голубой, пастельные, саржевое переплетение, атласное, комбинированные, мелкоузорчатые.

Особую роль в разработке дизайна вечерних платьев имеет значение дизайна и цвета платья, которые отличались бы особым шармом, ведь не каждый день приходится его носить, а только по особым случаям. Основным трендом вечерних платьев является непринуждённый шик, элегантность во всём, простота в исполнении и продуманность в деталях. Особое внимание в дизайне уделяем подчёркиванию женственности в образе.

Популярными цветами вечерних платьев мы выбрали такие классические цвета, как синий, изумрудный, голубой, пастельные цвета, белый и кремовые оттенки, а также цвет золота и всевозможные металлические оттенки и цвета. Если грамотно подобрать вечернее платье с принтом под фигуру, то девушка не только сможет выделиться из толпы, но и выгодно подчеркнуть свои достоинства.

Каждая девушка в любом возрасте мечтает об идеальном платье. И неудивительно, ведь в любом возрасте платье – это тот наряд, который идеально подчеркнёт женскую красоту. Для того, чтобы выбрать идеальное платье, недостаточно быть в курсе модных тенденций. Чтобы найти идеальное платье, безусловно, каждая девушка не будет против услышать совет специалиста.

Вечернее платье – это особый вид одежды. Не каждый день нам выпадает чудесная возможность сделать праздничную причёску и макияж, надеть великолепные туфли на высоких каблуках, шикарное длинное вечернее платье и блистать всю ночь напролёт на светском рауте или званом ужине. Тем ценнее такие моменты: мы тщательно продумываем свой образ, чтобы затмить красотой и женственностью всех вокруг.

Вечернее платье – центральный элемент нашего наряда, наша визитная карточка, а потому к его выбору нужно отнестись с особой тщательностью.

Женщина в длинном платье как никогда умеет владеть своими природными чарами, ведь она уверена в своей привлекательности. Чтобы в полной мере почувствовать себя королевой бала, нужно найти «свое, правильное» платье.

Способ получения тканей (ткачество), а также последующая отделка существенно влияют на потребительские свойства (прочность, износостойкость) и назначение тканей.

В процессе ткачества взаимно переплетаются две системы пряжи или нитей – основа и уток. Нити основы располагаются вдоль полотна, утка – поперек полотна.

Ткацкие переплетения делятся на простые (полотняное, саржевое и атласное), производные от простых, комбинированные (мелкоузорчатые) и сложные (крупноузорчатые).

В тканях полотняного переплетения каждая нить основы и утка переплетаются между собой, что позволяет получить прочные, жесткие, с ровной поверхности ткани. Устойчивость тканей полотняного переплетения к истиранию недостаточно высокая, так они имеют малую опорную поверхность.

Саржевое переплетение образуется при перекрытии одной нити основы двумя нитями утка со сдвигом на одну нить. В тканях саржевого переплетения видны саржевые линии, направленные по диагонали под углом 45 град. Снизу вверх направо.

Опорная поверхность в тканях саржевого переплетения больше, чем в тканях полотняного переплетения. Поэтому они более износостойки и используются как подкладочные.

Атласное переплетение образуется при перекрытии одной нити утка не менее чем четырьмя нитями основы; сатиновое – одной нити основы не менее чем четырьмя нитями утка со сдвигом на две и более нити. На лицевой стороне атласного или сатинового переплетений видны длинные перекрытия (скобки), образованные нитями основы (атласное) или утка (сатиновое). Опорная поверхность в тканях таких переплетений большая и поэтому они отличаются высокой износостойкостью. Производными атласного переплетения являются усиленный атлас или сатин.

Разработка платьевых тканей женского ассортимента требует серьезного подхода не

только к технологической части этого процесса, но и в большей мере к художественно-дессинаторской деятельности. От того, насколько удачным будет художественное оформление ткани, зависит, станет ли ткань популярной или бесперспективно осядет на складах и прилавках.

Для покупателя плательных тканей первичным является все же эстетический критерий, а затем уже другие показатели (сырьевой состав, к примеру). При выборе плательных тканей потребитель определяется прежде всего с дилеммой «нравится – не нравится» (сюда входит «современно – не современно» или «модно – не модно» и «оригинально – не оригинально» и т.п.); в этот момент ей в голову не приходит мысль о стойкости ткани к истиранию, к разрыву и т. п., – необходимость этих оценок возникает потом, после мысли о экологичности материала, которая для группы нарядных тканей, выбранных для создания нового ассортимента, опять же стоит тоже далеко не на первом плане.

Ассортимент плательных тканей женского ассортимента очень широк и отдельные его группы требуют очень разного к себе подхода от dessинатора. Это, конечно, объясняется назначением этих тканей. За рубежом подразделять ткани принято согласно установленным дресс-кодам, которые в целом схожи с принятым отечественным классифицированием. Изучив представленную таблицу дресскодов можно сделать вывод, что последние три пункта представляют собой группу нарядной ткани с некоторыми особенностями внутри каждой из них.

Дессинаторская интерпретация ткани «Небесные одуванчики», построенная на основании теории о знаках и смысловых значениях – семиотики. Которая гласит голубой цвет означает величие, спокойствие и благородство. Белый цвет символизирует чистоту и порядок.

В соответствии со смысловыми значениями дизайн подобран растительным орнаментом, одуванчик трактуется как воздушный, чистый орнаментальный мотив.

Композиция построена в динамическом равновесии, согласно закону пропорциональности рисунка. Тождеством композиции являются сами цветы, нюансом знаменуется белый цвет. Характеризуется наличием мотивов и элементов соподчинения. Композиция построена с помощью автоматизированного проектирования с использованием полного ввода параметров.

Для выработки ткани вводятся следующие основополагающие параметры:

I – Ширину крока умножаем на плотность ткани по основе.

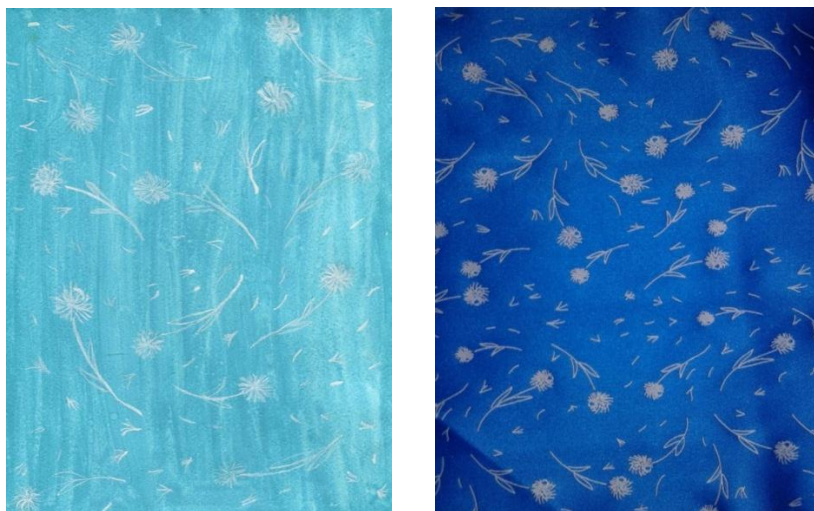
II – Высоту крока умножаем на плотность ткани по утку и делим на количество цветных уточных нитей.

Соотношение плотностей при dessинаторском решении должно составлять 1,2,3, только в этом случае ткань будет идеально спроектирована.

Следующим этапом ввода параметров является количество цветных уточных нитей, тексы нитей и общее количество нитей основы.

При проектировании жаккардовой ткани основной составляющей является кодирование ткацких переплетений.

Кодирование ткацких переплетений при автоматизированном проектировании осуществляется для ввода лицевых и изнаночных переплетений, используемых для выработки конкретно заданной композицией. Композиционное построение в данном цветовом аспекте сочетается с ароматическими цветовыми решениями.



В рисунке ткани «Небесные одуванчики»

В ходе работы были созданы новые ассортименты женских плательных тканей. Для этого были разработаны новые орнаментальные композиции и подобраны цветовые решения, соответствующие назначению данных тканей и разработанные в гармоничном соответствии символических значений между собой, составлено подробное описание орнаментальных композиции части их цветов и элементов. Созданные ассортименты ткани являются очень актуальным, т.к. орнаментальные композиции и цветовая гамма его современны, соответствуют моде и представляют собой синтез восточного и западного искусства и потому подходят для очень широкого круга потребителей. Кроме того, были разработаны переплетения для каждой орнаментальной композиции, на основе которых выполнилось проектирование тканей.

Список использованных источников

1. Малахова, С. А. и др. *Художественное оформление текстильных изделий.* / С. А. Малахова [и др.]. – М.: Легпромбытиздат, 1988. – 304 с.
2. Козлов, В. Н. *Основы художественного оформления текстильных изделий: учебник для вузов.* / В. Н. Козлов – М.: Легкая и пищевая промышленность, 1981. – 264 с.
3. Балтабаева, Ф. Д. *Проблемы внедрения экологического менеджмента при совершенствовании технологии производства натурального шелка.* // Журнал «Проблемы Текстиля». – № 2. – 2006. – 68 с.

УДК 659

ПРОЕКТИРОВАНИЕ ЛОГОТИПА ДЛЯ ВИТЕБСКОГО ЗООЛОГИЧЕСКОГО ПАРКА

Попова А.В., доц., Павловская Е.И., студ.

*Витебский государственный технологический университет,
г. Витебск, Республика Беларусь*

Реферат. *Рассмотрены вопросы проектирования логотипа для Витебского зоологического парка, требования разработки логотипа, проведен анализ спроектированного знака.*

Ключевые слова: логотип, символ медведя, монолайн, шрифт, цвет, Витебский зоопарк.

Логотип – важнейший элемент имиджа любой организации, нужен для правильного позиционирования организации и для того, чтобы отличать их друг от друга. Он является центральным элементом фирменного стиля, все остальные компоненты, подбираются после его создания. Грамотная разработка логотипа учитывает и цветовые решения, и шрифты, и