



Рисунок 5 – Территория между 2 и 5 УЛК. Фрагмент павильона кампуса.

Список использованных источников

1. Малин, А. Г. Художественные концепции в предметном дизайне и предметно-пространственной среде: практикум для студентов специальностей: 1-19 01 01-01 «Дизайн объемный», 1-19 01 01-02 «Дизайн предметно-пространственной среды» / А. Г. Малин, И. М. Ушкина, И. С. Гурко ; УО «ВГТУ». – Витебск, 2017. – 76 с.

УДК 687.01

РАЗРАБОТКА ПОВСЕДНЕВНОЙ ОДЕЖДЫ В СИСТЕМЕ КОМПЛЕКТ

Попковская Л.В., доц., Савчук Ю.В., студ.

*Витебский государственный технологический университет,
г. Витебск, Республика Беларусь*

Реферат. Повседневная одежда – неотъемлемая часть нашей жизни, которая выделяется удобством и практичностью. Повседневная одежда с акцентом на удобство и практичность исключает нарядные, формальные, излишне традиционные и ярко изображенные классические элементы изделий. Данное назначение одежды отвечает за практичность и комфортность, в нём мало ограничений, не предполагает чётких рамок и границ, что позволяет почувствовать свободу и лёгкость образа. Данная одежда перекликается между собой и соединяется в модные комплекты.

Ключевые слова: дизайнер, модельер, проект, проектирование одежды, коллекция.

Повседневная одежда – неотъемлемая часть нашей жизни, которая выделяется удобством и практичностью. Повседневная одежда с акцентом на удобство и практичность исключает нарядные, формальные, излишне традиционные и ярко изображенные классические элементы изделий. Данное назначение одежды отвечает за практичность и комфортность, в нём мало ограничений, не предполагает чётких рамок и границ, что позволяет почувствовать свободу и лёгкость образа. Данная одежда перекликается между собой и соединяется в модные комплекты [1].

Комплект – полный набор единичных предметов одежды, имеющие общее функциональное назначение и стилевое решение. Характерной особенностью комплекта является взаимозаменяемость его частей. Вещи в комплекте равнозначны друг другу и не нарушают его художественную целостность.

Основная идея коллекции заключается в многослойности образования современного комплекта с помощью проектирования одежды верхнего и плательного ассортимента [2].

Актуальность выбранной темы работы определяется ее назначением как художественной системы «комплект» и заключается в стилистическом единстве моделей, новизне форм, композиционной связи моделей в коллекции. А также актуальности ношения дубленок, так как они практичные, соединяют тепло и комфорт, предоставляют широкое разнообразие моделей и цветовых решений, легче и эффектнее шуб и пуховиков.

Оригинальность коллекции заключается в сочетании дубленок с длиной мини в

комплектах, что в свою очередь выделяет коллекцию среди других и делает изделия осенне-зимнего ассортимента наиболее запоминаемыми. А также в универсальности, пропорциях, длины и комбинированности изделий, объемности форм, сочетании цветов и оттенков тканей, разных по составу. При этом модели уместны для повседневной носки и приемлемы для широкой аудитории покупателей.

Целью проекта является создание перспективной, эффектной, эргономичной, интересной по образу и подбору материалов в условиях массового производства, рациональной по форме и содержанию коллекции комплектов женской одежды для повседневной носки.

Для исторического анализа выбраны образы комплектов XX в. Образы оценивались по следующим критериям: год; образы; характерные признаки.

Исторический анализ выбранной темы представлен в таблице 1.

Таблица 1 – Образы комплектов XX века

I половина XX века			II половина XX века		
Год	Образы	Характерные признаки	Год	Образы	Характерные признаки
1910		2-х предметное комплектование, разноуровневость , замкнутый характер	1960		2-х предметное комплектование, длина мини, замкнутый характер
1920		3-х предметное комплектование, пропорциональность замкнутый характер	1970		Многослойность, преобладание молочных и бежевых тонов, замкнутый и распашной характер
1930		3-х предметное комплектование, замкнутый и распашной характер	1980		Многослойность, материал (деним), распашной характер
1940		2-х предметное комплектование, замкнутый характер	1990		Многослойность, материал (деним, дубленки), замкнутый и распашной характер
1950		2-х предметное комплектование, замкнутый и распашной характер	2000		Многослойность, длина мини, распашной характер

В процессе исторического анализа была создана авторская схема, представленная на рисунке 1.

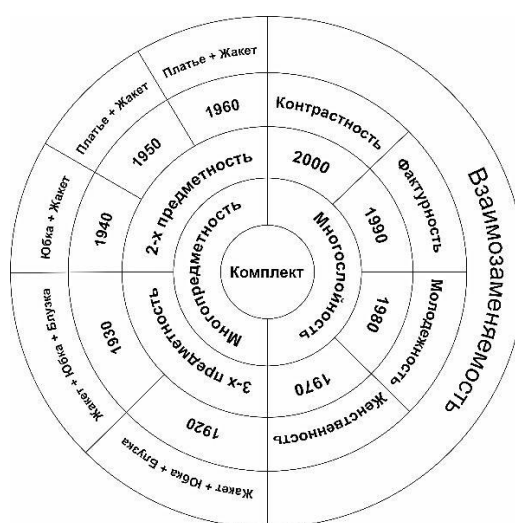


Рисунок 1 – Организационная структура системы «комплект»

Коллекция соответствует модным тенденциям сезона «Осень-Зима 2022/2023» (FW 22/23) по силуэту, формообразованию, цветовому решению, используемым материалам в коллекции и пропорциям. Акцентом коллекции является сочетание верхней одежды с длиной мини. Коллекция выполнена в монохромной цветовой гамме бежево-молочных тонов, характерной для соответствующего материала и повседневного образа.

Модели коллекции изготовлены на предприятии ООО «Бурвин» г. Брест, которое специализируется на создании ассортимента женской одежды любого размера и цвета, учитывая правила и методы технологии в условиях промышленного предприятия. Модели соответствуют всем правилам конструкторско-технологического аспекта в условиях промышленного производства, а также удовлетворяют технико-экономическим показателям. Исходя из этого, можно зафиксировать готовность внедрения коллекции в производство (рис. 2).

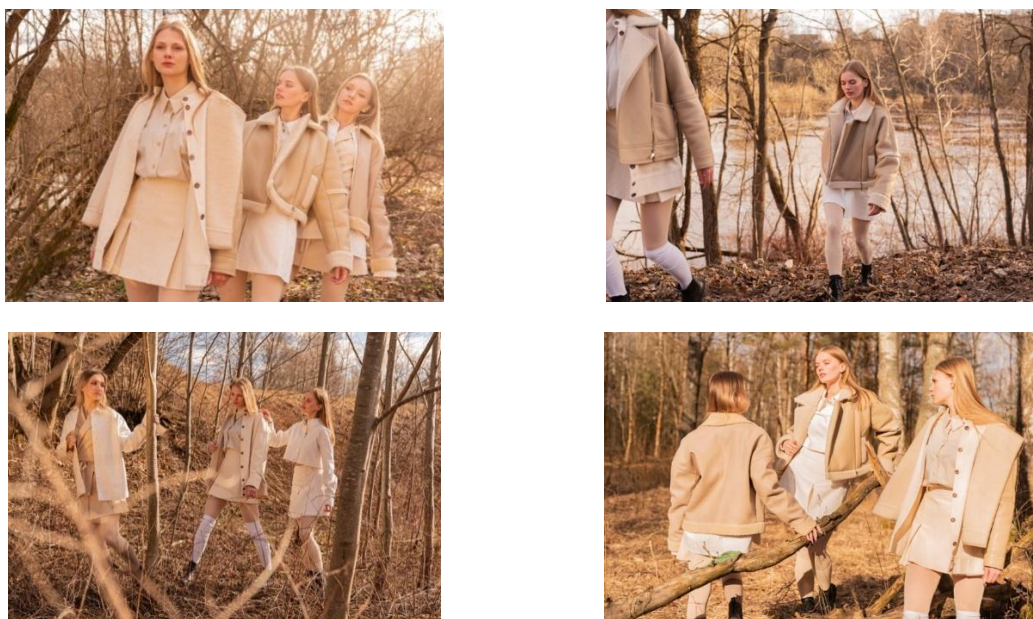


Рисунок 2 – Коллекция повседневной одежды в системе комплект (дизайнер – Юлия Савчук)

Данная коллекция приспособлена к условиям массового производства. Коллекция направлена на потребителя младшей возрастной группы (18 – 29 лет) и основана на единстве форм, стиля и конструктивных решений.

Список использованных источников

1. Проектирование одежды на конкурсной основе / Л. В. Попковская, Н. С. Захарчук // Материалы докладов 54-й Международной научно-технической конференции преподавателей и студентов УО «ВГТУ», 2021. – 72–74 с.
2. Принципы сегментирования устойчивой моды / Н. С. Захарчук, Л. В. Попковская // В сборнике II Международной научно-практической конференции «ИННОВАЦИИ И ТЕХНОЛОГИИ К РАЗВИТИЮ ТЕОРИИ СОВРЕМЕННОЙ МОДЫ «МОДА (Материалы. Одежда. Дизайн. Аксессуары)», посвященной Ф. М. Пармону. – Москва, 2022. – С. 217–220.

УДК 687.01

ПРОЕКТИРОВАНИЕ КОЛЛЕКЦИИ ЖЕНСКОЙ ОДЕЖДЫ

Попковская Л.В., доц., Сологуб Д.Н., студ.

*Витебский государственный технологический университет,
г. Витебск, Республика Беларусь*

Реферат. Разработка новой коллекции – это сложный процесс, который требует