

АР-ДЕКО – ПОЗВОЛИТЕЛЬНАЯ РОСКОШЬ

Лисьева А.Б., студ., Самутина Н.Н., к.т.н., доц.

*Витебский государственный технологический университет,
г. Витебск, Республика Беларусь*

Реферат. В работе проведено исследование тканей стилевого направления ар-деко, выявлены виды пластики и особенности стилизации. Рассмотрены исторические примеры текстильных образцов тканей, выполненных мастерами данного стилевого направления. Созданы дизайн-проекты тканей для интерьера на основе полученного анализа.

Ключевые слова: ар-деко, ткань, эскизы, проектирование.

Одним из стилей, принятым одинаково с воодушевлением и архитекторами и дизайнерами по всему миру, стал ар-деко, охвативший период 1920–1940-х годов XX века. На пике своей популярности стилевое направление проявилось в период «ревущих двадцатых», великую депрессию и годы, предшествовавшие Второй мировой войне до того момента, пока оно не стало восприниматься как слишком безвкусное и показное на общем фоне жесткой экономии военного времени и быстро вышло из моды. Повторный всплеск интереса к данному стилевому направлению произошел в 1960-х годах, одновременно с началом движения поп-арта, а затем – в 1980-х годах, в соответствии с растущим интересом к графическому дизайну и кинематографу. Также в мировые тенденции стиль вернулся в XXI веке, ар-деко был необходим для того, чтобы воскресить интерьерную роскошь и статус.

Цель работы – изучить стилевое направление XX-го века Ар-деко, выявить виды пластики и стилизации, которые будут актуальны для современного этапа развития производства и художественной мысли и на основе полученного материала создать эскизы тканей. Для достижения поставленной цели определены следующие задачи исследования:

- выявить особенности стиля ар-деко;
- рассмотреть работы ярких представителей в текстильном дизайне, образы и настроение работ, выполненных в материале;
- создать эскизы тканей.

При решении первой задачи исследования установлено, что ар-деко стал витком развития стиля модерн, вобравшим в себя некоторые его стилевые особенности. Его можно охарактеризовать несколькими основными чертами, в числе которых обильность, оригинальность и разнообразие. Проанализировав работы одних из величайших представителей текстильного дизайна данного направления Рауля Дюфи, Сони Делоне и Альберта Нимейера. Рисунки Рауля Дюфи, воспроизводившиеся на шелках и гобеленах, коврах и мебельных шпалерах, Сони Делоне работала с театральными костюмами, Альберт Нимейер – с рисунками для печатных тканей.

Можно выделить некоторые особенности:

- использование этнических орнаментальных элементов;
- уход от реалистичности;
- яркость и насыщенность цветов;
- простота и понятность произведений, отсутствие подтекста и тайного смысла в сочетании с некоторой вычурностью;
- плавность линий и контуров;
- симметричность;
- геометрическая точность элементов (в более поздних образцах работ).

Многие исследователи определяют ар-деко как смешанный стиль, в котором какого-то общего принципа получения рисунка на ткани нет. Могут встречаться как рисунки с разнообразием цветов и орнаментов, могут присутствовать геометрические узоры. При этом важно экспериментировать, создавая неожиданное слияние разных фактур, многослойного текстиля. Рассмотрев образцы рисунков для тканей стилевого направления ар-деко можно сделать вывод о том, что в композиционном решении мотивы основаны на линейно-пятновом и пятновом сочетании, комбинации растительных и животных мотивов в орнаменте, а также изображением фигур человека. Также можно выделить цветовые сочетания: канареечно-желтый, изумрудный, павлиний синий, ярко-красный и пурпурный.

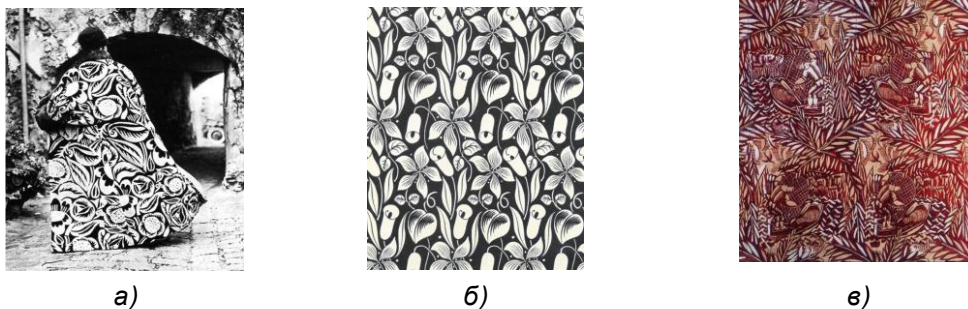


Рисунок 1 – Рауль Дюфи и Поль Пуаре. Пальто «Персия» (а) и Рауль Дюфи. Эскиз ткани (б, в)

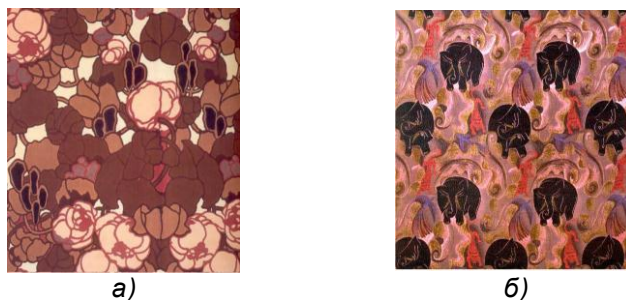


Рисунок 2 – Альберт Нимейер. Эскиз ткани (а) и Рауль Дюфи. Эскиз ткани «Слоны» (б)

На основе вышеизложенного были созданы эскизы тканей для интерьера: пледов (рис. 3).

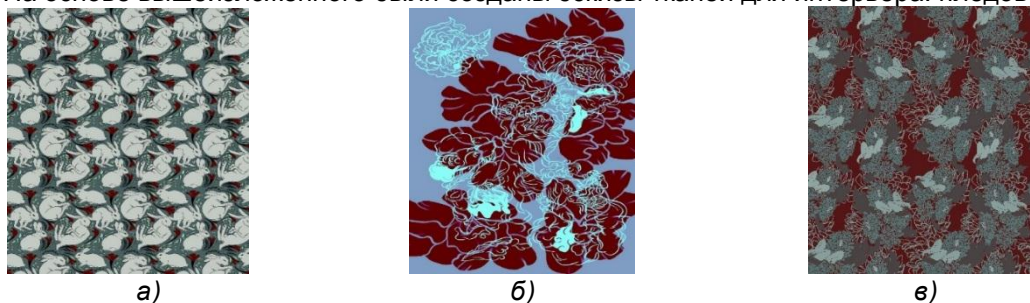


Рисунок 3 – Разработанные эскизы тканей: ковер (а), покрывало (б) и костюмная ткань (в)

Композиция созданных рисунков может рассматриваться как определенная система, основанная на соподчинении элементов: главных, менее значимых и второстепенных. Сущность – контраст, активность визуального воздействия через соотношение цветowych пятен. Главная особенность – органичность соединения элементов формы, соподчиненность. Закономерное чередование объемов, членений изображаемых объектов, граней, а также упорядоченное изменение характеристик элементов формы – все это используется в качестве специфического средства раппортов (рис. 3 а, в) и монокомпозиции (рис 3 б). На рисунке 3 б можно наблюдать динамичное зрительное стремительное движение общей формы снизу слева вверх направо. Динамичная форма активно односторонне направленная, как бы вторгается в пространство. Трёхсоставная закрытая композиция разделяется на не равноценные и разные по пластике части: контрастирующий фоновый цвет, крупные одномастные статичные элементы противоположной цветовой группы и пластически богатые динамичные элементы, перекрывающие предыдущие два слоя. В раппортах (рис. 3 а, в) прослеживается асимметрия, визуальным источником для мотива стал животный и растительный миры: стилизованные цветы гвоздик, заяц-беляк и человеческое тело. Цветовой ритм и расположение объектов создают иллюзию волнообразного движения композиции, тем самым связывая объекты между собой. Соотношение цветowych пятен фона и элементов рисунка уравновешены между собой, но композиция всё так же придерживается асимметрии. Элементы первого плана

композиционно объединены с фоном за счет линейной отрисовки цветов.

Цветовые сочетания ближе к современности стали меняться в сторону кремового, бежевого. Серо-коричневого оттенков. Потом были добавлены морской синий, темно-синий и шоколадный цвета. В настоящее время актуальны оттенки голубого, пыльного зеленого, бордо и темно-вишневого, темно-изумрудного и пастельных оттенков.

Можно сделать вывод о том, что стиль арт-деко сегодня востребован, и не исключено, что в ближайшем будущем мы увидим и новые цветовые схемы – еще более роскошные, утонченные и неожиданные, а также новые интерпретации схем и образов.

Список использованных источников

1. Ар-деко. Искусство и технический прогресс [Электронный ресурс]. – Режим доступа: https://artchive.ru/encyclopedia/4267~Art_Deco. – Дата доступа: 21.03.2022.
2. Стиль ар-деко: история возникновения [Электронный ресурс]. – Режим доступа: <https://remesla.by/razdely-sajta/312-stil-ar-deko-istoriya-vozniknoveniya.html?>. – Дата доступа: 6.04.2022.
3. Войтович, В. С. Дизайн-проект социального пространства / В. С. Войтович, Н. Н. Самутина // Инновационные технологии в текстильной и легкой промышленности. Материалы Международной научно-технической конференции. – 2019. – С. 101–104.
4. Захаревич, В. Д. Дизайн-проект интерьеров детской художественной школы / В. Д. Захаревич, Н. Н. Самутина // Инновационные технологии в текстильной и легкой промышленности. Материалы Международной научно-технической конференции. – 2019. – С. 107–108.
5. Samutsina, N. Simulation And Visualization Of One-And-A-Half-Layer Fabrics / N. Samutsina, N. Abramovich // AIP Conference Proceedings. International conference on textile and apparel innovation (ICTAI 2021). – 2022. – С. 020004.
6. Самутина, Н. Н. Дизайн льняных двулицевых жаккардовых тканей // Молодь – науці і виробництву – 2021: Інноваційні технології легкої промисловості. Матеріали міжнародної науково-практичної конференції здобувачів вищої освіти і молодих учених. – 2021. – С. 127–128.
7. Казарновская, Г. В. Проектирование льняных жаккардовых тканей сложных структур / Г. В. Казарновская, Н. Н. Самутина // Вестник Витебского государственного технологического университета. – 2018. – № 2 (35). – С. 18–28.
8. Прищеп, А. В. Художественное оформление коллекции духполотных жаккардовых ковров / А. В. Прищеп, Н. Н. Самутина // Молодые ученые – развитию текстильно-промышленного кластера (ПОИСК). – 2017. – № 2. – С. 189–190.

УДК 721.012

ДИЗАЙН ДЛЯ ВУЗА. РЕЗУЛЬТАТ ПРАКТИЧЕСКОГО ПРОЕКТИРОВАНИЯ

Малин А.Г., доц., Глушакова А.М., студ.

*Витебский государственный технологический университет,
г. Витебск, Республика Беларусь*

Реферат. В статье рассматриваются вопросы дизайн-проектирования, в основе которых лежат реальные задачи по оптимизации функционирования территорий, интерьеров и других объектов университета. Актуальность темы статьи обусловлена проблемами повышения профессионального уровня студентов, востребованности комфортной корпоративной среды для оптимизации учебного процесса, интеллектуально-культурного отдыха студентов и повышения имиджа вуза.

Ключевые слова: профессиональные компетенции, практика реального проектирования, корпоративная вузовская среда, интеллектуальный отдых студентов, комфорт, зональное функционирование, эстетические задачи и эргономические требования.

Реализация дизайн-проектирования базируется на знаниях и навыках, приобретаемых в том числе параллельно учебному процессу. Статистика деятельности кружка «Формула профессии» выявляет и показывает, что к ключевым квалифицирующим компетенциям качества подготовки дизайнера следует отнести художественно-функциональное мышление,