

рукавов на линейке размерных вариантов одежды.

Установлено, что конструктивные прибавки к обхватам плеча и запястья не должны оставаться неизменными для разных размерных вариантов модели одежды. При переходе от одного размера к смежному большему прибавку *П_{оп}* следует уменьшать на 0,1 см, а прибавку *П_{озап}* увеличивать на 0,7 см. Предлагаемая схема изменения конструктивных прибавок в рукаве обеспечивает их визуальную одинаковость в одежде разных размеров и позволяет сохранить функциональность и антропометрическую согласованность в системе «фигура – одежда».

ЛИТЕРАТУРА

1. Сурикова О.В., Сурикова Г.И., Кузьмичев В.Е. Комплексная оценка адаптированности систем кроя одежды к морфологическим особенностям фигур. // Ж. Швейная промышленность, 2008. – №5. – С. 39-42.

ХУДОЖЕСТВЕННО-КОМПОЗИЦИОННОЕ РЕШЕНИЕ ПЛАТЕЛЬНОЙ ТКАНИ

Самутина Н.Н., Невских В.В., Катерюшкина К.А.

Витебский государственный технологический университет, Беларусь

В результате проведенного анализа литературных источников и состояния текстильной промышленности Республики, была поставлена задача исследования – расширить ассортимент плательных тканей летнего ассортимента, орнаментальный рисунок в которых получается печатным способом. Оформление текстильных изделий, проектирование их относится к области художественного творчества, поэтому значение композиции в нем достаточно велико. В различные исторические эпохи существовали свои композиционные закономерности художественного оформления хлопчатобумажных тканей. Мотивы их рисунков постоянно менялись с течением времени.

Для достижения целостности композиции художнику необходимо правильно использовать методы ее построения. Поиск гармонизации основан на применении таких приемов, как контраст, нюанс и тождество, симметрия и асимметрия, статика и динамика.

При анализе основных тенденций в текстиле для плательно-костюмной группы швейных изделий, было принято решение разработать рисунок плательной ткани в виде каймы, которая будет: располагаться вдоль обеих кромок ткани, оформлена однотонной. Мотив фона ткани при этом является главным акцентом и по принципу рисунка-компаньона сочетаться с каймой по ведущему цвету рисунка. Это выполнено для того, чтобы из одной ширины ткани выполнить раскладку лекал изделия таким об-

разом, чтобы сразу получить основные элементы костюма и элементы отделки.

В качестве основного мотива, который будет выполнен в фоне ткани, было предложено использовать зооморфный орнамент, актуальный в плательных тканях для летнего ассортимента с печатным рисунком. Так как по-прежнему в тренде использование узоров, которые ассоциировались бы с природой, для разрабатываемой плательной весеннее – летнего ассортимента ткани предложено использовать образ летнего представителя фауны — бабочки Данаида-монарх (*Danaus plexippus*). Насекомое имеет характерный ярко оранжевый окрас с черными полосками на крыльях, по краю которых проходит черная кайма украшенная белыми пятнами, его мир во многом ритмичен и орнаментален. Это можно проследить, рассматривая расположение брюшек, прожилок на крыльях, фактуры покрова этого вида бабочек. При этом важно увидеть характерное в пластической форме наблюдаемого мотива и осознать закономерную связь элементов природного узора.

Основной чертой орнамента для текстиля является его неразрывная связь с материалом, назначением предмета и формой поверхности, которую он организует. При этом, элемент орнаментальной композиции, который многократно повторяется, может быть простым, состоящим из одного элемента, или сложным, составленным из нескольких, пластически связанных в единое целое сегментов мотивов. В нашем случае фон ткани, состоит из узора, который дважды повторяется в размере ширины ткани.

Приемы декоративной переработки могут заключаться в следующем: постепенное обобщение формы, добавление деталей, изменение абриса, насыщение формы орнаментом, превращение объемной формы в плоскостную, упрощение или усложнение ее конструкции, выделение силуэта, замена реального цвета, различное цветовое решение одного мотива и так далее. Для выполнения в материале было выбрано изображение бабочки, которое характеризуется лаконичностью трактовки, абстрактным обобщением формы и условной степенью стилизации.

Для трансформации природной формы в орнаментальный мотив не всегда нужно отказываться от мелких деталей, чтобы придать форме большую декоративность и выразительность, что и было учтено при стилизации бабочки линейным решением. Для чего была изучена натура бабочки и сделан акцент на натуральных зарисовках, помогающих лучше изучить пластические особенности формы.

При линейной трактовке модели использовали три решения:

- 1) применение тонких линий одинаковой толщины, так как применялась орнаментика узоров небольшого масштаба насекомого;
- 2) применение толстых линий одинаковой толщины, чтобы рисунку придать активность, напряженность, монументальность;

3) применение линий разной толщины для придания образу большей выразительности и динамики. Такое решение рисунка обладает большими изобразительными и выразительными возможностями, но является довольно трудным. Для достижения целостности линии одной толщины должны объединяться, образуя свой узор в рисунке, который должен противостоять узору линий другой толщины.

Не всегда естественный цвет насекомых может быть использован в орнаментальной композиции. Растительный мотив может быть решен в условном цвете, заранее избранном колорите, в сочетании родственных или родственно-контрастных цветов. Возможен и полный отказ от реального цвета. Именно в этом случае он приобретает декоративную условность. Поэтому было решено использовать линейное изображение бабочки различных цветов.

Для того чтобы придать орнаменту динамические свойства используется микроструктура основанная на движении мотивов внутри раппорта благодаря противопоставлению поворотов бабочки и контрастов расстояний между ними (рис.1).

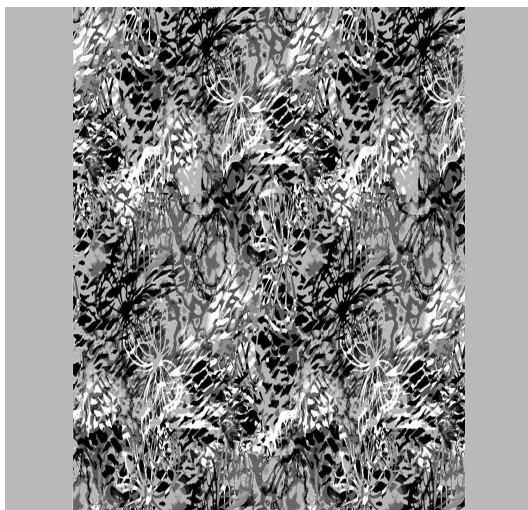


Рис. 1. Художественно-композиционное решение плательной ткани

Фоновый рисунок предложено заполнить мотивами типа «штампов» повторяющихся в четком ритме. Композиция мотива рисунка фона ткани строится по принципу размещения мотива узора без изменения его размеров по волнообразной линии. При заполнении пространства между мотивами узора было решено разместить орнаментальную структуру поверхности исследуемого объекта бабочки, точнее — элементы ее крыльев, размытым контуром ярких цветов в виде трансформации в линейно-пятновое и пятновое решение с изменением масштаба изображения и вытягиваем формы по вертикали под углом 45° .

В результате проведенного исследования, проанализировав историю создания плательных тканей с использованием печатного способа, виды орнаментов, характерные для данной группы тканей, способы печати, а

также современные тенденции в мотивах, колорирование ткани было решено выполнить способом механической печати с помощью валов.

Несмотря на то, что современный потребитель стал более искушенным в области цветовой гаммы, основные цветовые предпочтения у подавляющего большинства людей универсальны. В печатном рисунке решено применить такие цвета как: желтый, цвет «морской волны» в оттенках лазурного и бирюзового, оранжевый, черный и белый. Большой объем пространства ткани занимают цвета — желтый и цвет «морской волны», а для подчеркивания движения этих цветов присутствуют — оранжевый, темный оттенок цвета «морской волны», черный и белый. Оранжевый и цвет морской волны — это контрастно дополнительное сочетание, полярная пара цветов, которая придает композиции выразительность и заставляет цвета, входящие в ее состав, гореть и с увеличенной силой, сиять, наиболее ярко, проявляя качества друг друга. При этом ахроматические цвета передадут форму основного элемента композиции – бабочки, а также элементов крыльев насекомого.

МЕТОД «ЛОКАЛЬНЫХ СТИЛЕЙ» В ГРАФИЧЕСКОМ ДИЗАЙНЕ ТИПОВЫХ ЛИСТОВОЧНЫХ БРОШЮР

Дергилева Е.Н.

Московский государственный университет дизайна и технологии, Россия

В последние годы все большее значение в графическом дизайне приобретает использование локальных художественных стилей, часто ассоциирующихся у большинства потребителей с фирменными стилями. Особенно заметно это проявляется в графике печатной продукции и, в частности, графическом дизайне листовочных брошюр.

Суть метода заключается в том, что на листовочные брошюры различных типовых конструкций «накладывается» цвето-декоративно-графическая структура, разработанная в качестве фирменного стиля для той или иной организации. В этой фирменной структуре уже выработаны общность художественных приемов, направленная на создание единого смыслового и стилевого целого и данное графическое целое, используемое в зависимости от предполагаемого назначения конкретной печатной продукции, может создавать легко узнаваемые комплексы, облегчая фирменную идентификацию и коммуникационные связи.

При анализе дизайна графики типовых листовочных брошюр трехсот ведущих компаний-производителей товаров и организаций сферы услуг оказалось возможным выделить две основных формы использования рекламной графики: в первом случае основное внимание направлено на рекламу фирмы посредством внедрения в сознание потребителя узнаваемого набора атрибутов фирменного стиля (фирменный знак, цвет, шрифт), во