

## Концепция малых архитектурных форм по мотивам УНОВИСА

А.А. ЖЮСТИН, Н.Н. САМУТИНА

(Витебский государственный технологический университет, Республика Беларусь)

Арт-объекты, художественные композиции, инсталляции и ростовые фигуры из полимерных материалов часто можно встретить в интерьере и экстерьере как общественных пространств, так и городской среды, при оформлении торговых центров и павильонов выставок. Так называемым акцентированным точкам отводится особая роль: поднимает ценность пространства, увеличивает интерес для посетителя.

Такого рода объекты настоящее время могут играть роль малых архитектурных форм в архитектурном ансамбле городской среды, повышать популярность пространства среди горожан, и региона среди туристов.

В 2020 году исполнилось 100 лет со времени создания учениками и последователями К. Малевича в Витебском народном художественном училище творческого объединения УНОВИС. Художники этого направления работали с формой, плоскостью, выходили в объем и в архитектуру. Объединение активно реализовывало себя в художественной и общественной жизни Витебска и в дальнейшем стало одной из отправных точек для направлений искусства XX века, провозгласившего супрематическую систему не только ведущим новаторским художественным течением, но и жизнестроительной программой.

Идеи супрематизма в месте, где течение зародилось, необходимо отражать. Специальные приемы размещения арт-объектов и малых архитектурных форм помогут им выступить в роли «закладок» в памяти человека, заставят отмечать и легко запоминать акцентированные места, свободно себя чувствовать и легко ориентироваться в пространстве.

Поэтому цель работы – рассмотреть концепцию создания арт-объекта с элементами подсветки по мотивам УНОВИС. Актуальность и востребованность рассматриваемой проблемы обусловлена тем, что в настоящее время взгляд на приборы освещения и арт-объекты с элементами подсветки расширяется и видоизменяется само понятие.

Для достижения поставленной цели были определены следующие задачи:

- изучить историю возникновения приборов освещения;
- определить типологию, классификацию и функции;
- изучить возможность использования стиля супрематизм для воплощения концепции образа арт-объекта с элементами освещения;
- создать концепцию осветительного прибора арт-объекта по мотивам УНОВИС.

Изучена возможность использования работ супрематистов творческого объединения УНОВИС для проектирования арт-объекта, который мог бы служить осветительным прибором и акцентной точкой. Решено для разработки единого знакового образа, который задал бы направление в создании дизайна супрематической фигуры, использовать работы ученика Витебского народного художественного училища Давида Яскерсона. Это будет новым в разрабатываемом проекте – переработка в 3D модель эскизов, созданных 100 лет назад и отражающих концепцию празднования 100-летия движения УНОВИС [1-3] (рис. 1).

В проектном решении в первую очередь конструкция диктует форму элементом. Сложность заключается в создании целостного образа, использовании

единой пластики всех элементов и поэтому выгоднее обратиться к историческому образцу как более верному.



Рис. 1. Работы Давида Якерсона (а), экспонат-конструктор Витебского музея истории Витебского художественного училища (б)

Чтобы придать форме большую конструктивность, произведен поиск материала, связанный созданием светильников антропоморфного характера. Такие объекты являются отличным наглядным пособием по созданию конструктивных элементов и базисом для проектирования, если брать за основу антропоморфную фигуру. Геометрическая основа конструкции простых предметов очевидна, сложнее разглядеть ее в живых формах. Сложные формы также имеют скрытую геометрическую основу, что значительно упрощает понимание структурной и конструктивной сущности этих предметов. От структуры строения предмета во многом зависят приемы построения его формы на плоскости [4-7].

Решено за основу фигуры арт-объекта взять гестальту – деревянную куклу-манекен с подвижными элементами головы, рук и ног. Имитацию движения и направление добиться благодаря шарнирам. Устойчивое положение лампы в нужной позиции предлагается закрепить подставкой, чтобы фигура гестальты имела возможность поворачиваться по желанию владельца. Сама лампа находится на штативе с регулировочным винтом и фиксирующим элементом (рис. 2).

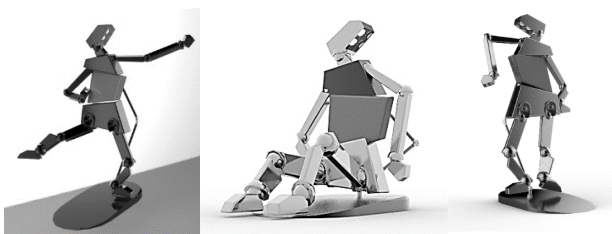


Рис. 2. Образа арт-объекта в разных положениях

Материал корпуса выбран пластик, стержень шеста - алюминий, так как он имеет невысокий удельный вес и поэтому конструкция получается легкой по массе, что играет существенную роль для такого изделия. Световые элементы — люминесцентные, с их помощью можно регулировать яркость света. Это

предусматривает использование объекта в помещениях разного размера, а также в экстерьере. Осветительные элементы подключаются к розетке, благодаря этому каждый элемент становится независимым источником света. Прозрачные детали, такие как световоды и стекла индикаторов, могут быть изготовлены из достаточно широкого спектра оптически прозрачных материалов, в частности полистирола, как недорогого материала, отвечающего современным тенденциям. Решено выделить некоторые элементы цветом красками на нитрооснове, для придания большей читаемости силуэта. Используются цвета УНОВИСа – желтый, красный, синий, зеленый.

Учтена надежность используемых конструкций, уровень сложности их производства, а также современные технологии и эстетические требования. Это помогло сформировать позитивный отличительный облик прибора освещения, который создан в стиле супрематизма и сможет привлечь внимание как в общественном, так и в жилом интерьере или экстерьере, может использоваться как прибор освещения, подставка под аксессуары или предмет декора. Применение данной конструкции осветительного прибора как части сбалансированного комплекса элементов, позволит внести ноту необычности в оформлении и благоустройстве городского пространства, общественного места развлекательного направления, а также в парках и местах прогулки и отдыха людей.

#### ЛИТЕРАТУРА

1. Элам, К. Геометрия дизайна. Пропорции и композиция = Geometry of Design / К. Элам. – Санкт-Петербург : Питер, 2012.
2. Михневич Л. Графика Давида Якерсона (Коллекция Витебского художественного музея) // Малевич. Классический авангард. Витебск. — Витебск: Издатель Н. А. Паньков, 1997.
3. Горячева Т. В. Театральная концепция Уновиса на фоне современной сценографии // Русский авангард 1910-х — 1920-х годов и театр. — СПб., 2000.
4. Жюстин, А.А. Дизайн-проект бытовых приборов освещения / А.А. Жюстин, Н.Н. Самутина // Материалы докладов 53-й Международной научно-технической конференции преподавателей и студентов / УО «ВГТУ». — Витебск, 2020. — С. 96-98.
5. Войтович, В. С. Дизайн-проект социального пространства / В. С. Войтович, Н. Н. Самутина // Материалы Международной научно-технической конференции «Инновационные технологии в текстильной и легкой промышленности», Витебск, ВГТУ, 13–14 ноября / УО «ВГТУ». – Витебск, 2019. – С. 101–104.
6. Захаревич, В. Д. Дизайн-проект интерьеров детской художественной школы / В. Д. Захаревич, Н. Н. Самутина // Материалы Международной научно-технической конференции «Инновационные технологии в текстильной и легкой промышленности», Витебск, ВГТУ, 13–14 ноября / УО «ВГТУ». – Витебск, 2019. – С. 107–108.
7. Самутина, Н.Н Семиотика Городской Среды / Н.Н. Самутина, А.М Соснина // Тезисы докладов 51-й Международной научно-технической конференции преподавателей и студентов / УО «ВГТУ». – Витебск, 2018. С. 180-181.
8. Лазарева, А.А. Анализ проблемы организации средств визуальной коммуникации зон культурного и интеллектуального отдыха / А.А. Лазарева, Н.Н. Самутина // Тезисы докладов 53-й Международной научно-технической конференции преподавателей и студентов / УО «ВГТУ». – Витебск, 2020. С. 209-210