

МИНИСТЕРСТВО ОБРАЗОВАНИЯ РЕСПУБЛИКИ БЕЛАРУСЬ  
Учреждение образования  
«Витебский государственный технологический университет»

**Экономика.**  
**Раздел «Экономическая теория»**

**Рабочая тетрадь  
для студентов специальностей:**

- 1-19 01 01 «Дизайн»
- 1-50 01 01 «Производство текстильных материалов»
- 1-50 02 01 «Производство одежды, обуви и кожгалантерейных изделий»
- 1-54 01 01-04 «Метрология, стандартизация и сертификация»
- 1-36 01 01 «Технология машиностроения»
- 1-36 07 02 «Производство изделий на основе трехмерных технологий»
- 1-40 05 01-01 «Информационные системы и технологии»
- 1-43 01 07 «Техническая эксплуатация энергооборудования организаций»
- 1-53 01 01-05 «Автоматизация технологических процессов и производств»
- 1-55 01 03 «Компьютерная мехатроника»

студент гр. \_\_\_\_\_

\_\_\_\_\_

Ф.И.О.

Витебск  
2021

УДК 330.1

Составители:

Ю. Н. Николаева, С. П. Григорьева.

Рекомендовано к изданию редакционно-издательским советом УО «ВГТУ», протокол № 8 от 05.05.2021.

**Экономика. Раздел «Экономическая теория»** : рабочая тетрадь / сост. Ю. Н. Николаева, С. П. Григорьева. – Витебск : УО «ВГТУ», 2021. – 84 с.

В рабочей тетради представлен перечень тем, вопросов и заданий к практическим занятиям по предмету «Экономическая теория» обязательного модуля «Экономика».

**УДК 330.1**

© УО «ВГТУ», 2021

## СОДЕРЖАНИЕ

1 Экономическая теория: предмет и метод. Потребности и ресурсы. Проблема выбора в экономике	4
2 Экономические системы. Рыночная экономика и её модели. Спрос, предложение и рыночное равновесие. Эластичность спроса и предложения	14
3 Основы поведения субъектов рыночной экономики	25
4 Рынки факторов производства	35
5 Основные макроэкономические показатели и макроэкономическая нестабильность	44
6 Макроэкономическое равновесие на товарном рынке	55
7 Равновесие денежного рынка. Финансовая система	64
8 Макроэкономическая политика. Экономический рост	74

## Практическое занятие 1

**Тема. Экономическая теория: предмет, метод.**

**Тема. Потребности и ресурсы. Проблема выбора в экономике.**

1. Что изучает экономическая теория как наука?

---

---

---

---

---

---

2. Что является двумя составными частями экономики как науки?

---

---

---

---

---

---

3. Перечислите субъекты и объекты экономики как науки.

Субъекты:

---

---

---

---

Объекты:

---

---

---

---

4. В чем состоят основные проблемы микроэкономики как науки?

---

---

---

---

---

---

5. В чем состоит цель макроэкономики как науки?

---

---

---

---

---

---

---

6. Перечислите инструменты достижения макроэкономической цели государством.

---

---

---

---

---

7. Перечислите аксиомы экономики.

---

---

---

---

---

---

---

8. Что мы понимаем под экономическими категориями? Приведите примеры экономических категорий.

---

---

---

---

---

---

---

9. Что мы понимаем под экономическими законами? Приведите примеры экономических законов.

---

---

---

---

---

---

---

10. Перечислите основные функции экономической теории?

---

---

---

---

---

---

---

---

---

---

11. В чем состоит главная проблема экономики? Охарактеризуйте две ее стороны.

---

---

---

---

---

---

---

---

---

---

12. Что мы понимаем под нормативной экономикой? Приведите пример.

---

---

---

---

---

---

---

---

---

---

13. В чем состоит принцип «бритвы Оккама»?

---

---

---

---

---

---

---

---

---

---

14. Что мы понимаем под позитивной экономикой? Приведите примеры позитивной экономики.

---

---

---

---

---

---

---

---

---

---

15. Эволюция экономической мысли (заполните таблицу).

Основной период развития	Теоретические школы и их представители	Главные заслуги школ и их теоретиков
V–III вв. до н.э.	Древний мир: Ксенофонт; Платон; Аристотель; Каттон	
XVI–XVII вв.	Меркантилизм (ранний и поздний): Т. Мэн; А. Монкретьен; Ж-Б. Кольбер	
XVIII в. – первые две трети XIX в.	Классическая политэкономия: У. Петти; А.Смит; Д. Риккардо; Д.С. Милль; Ж.Б. Сей	
XVIII в.	Физиократы Ф. Кенэ	
XIX в.	Марксизм: К. Маркс; Ф. Энгельс	
XIX–XX вв.	Маржинализм (Австрийская школа) (кардинализм, ординализм) К. Менгер; Э. Бем-Баверк; В. Визер; В. Парето; Ф. Эджуорт	

XIX–XX вв.	Неоклассики (Кембриджская школа) А. Маршалл; Дж. Кларк	
Конец XIX – нач. XX вв.	Институционализм Т. Веблен; Дж. Коммонс; У. Митчелл	
30–50-е гг. XX в.	Кейнсианство: Дж.М. Кейнс	
50–60-е гг. XX в.	Неокейнсианство: Э. Хансен; Дж. Хикс; Р. Харрод; Е. Домар	
50–80-е гг. XX в.	Неоклассика (монетаризм): И. Фишер М. Фридмен	
60-е гг. XX в. – наст. время	Неоинституционализм: Дж. Гелбрйт; Р. Коуз; Д. Норт; Г. Беккер	



Как исторически менялось понимание предмета экономики? Сделайте краткий вывод.

---

---

---

---

---

---

---

---

16. Что такое потребности? Перечислите «выражения», с помощью которых можно охарактеризовать потребности по А. Маслоу.

---

---

---

---

---

---

---

---

---

---

17. Приведите примеры потребностей.

Естественные:

---

Культурные:

---

Первичные:

---

Вторичные:

---

Материальные:

---

Духовные:

---

Осознанные:

---

Неосознанные:

---

Доминирующие:

---

Второстепенные:

Индивидуальные:

Социальные:

Смешанные:

18. Сформулируйте определение. Экономические ресурсы это –

19. Что означает ограниченность экономических ресурсов?

20. К каким трем главным вопросам экономики можно свести понимание предмета микроэкономики как науки?

21. Что является главной характерной чертой экономического блага?

22. Что показывает кривая производственных возможностей?

23. Каждый товар произведен с использованием всех факторов производства – природных, человеческих ресурсов, капитала и предпринимательства. Чтобы доказать это, нужно выбрать один из предлагаемых товаров и перечислить ресурсы, необходимые для его производства и доставки на рынок.

1. Деревянная зубочистка.
2. Футболка.
3. Яблоко.
4. Буханка хлеба.
5. Молоток.
6. Журнал или газета.

Не забудьте включить в свой перечень энергию, необходимую для работы заводов и оборудования, используемых при производстве и транспортировке данного товара.

Природные ресурсы	Человеческие ресурсы	Капитальные ресурсы	Предпринимательство

24. Какие из перечисленных благ являются экономическими, а какие – неэкономическими: а) воздух в подводной лодке; б) зимний снег; г) морская вода; в) пищевой лед, используемый в ресторанах, на базарах и т. д.; д) белая глина, из которой делают фарфоровые изделия; е) вода из родника возле вашей дачи; ж) лед на улицах в зимнее время года; з) воздух, которым Вы дышите.

Экономические \_\_\_\_\_

Неэкономические \_\_\_\_\_

25. Из перечисленных ниже товаров выберите товары-субституты (товары-заменители) и товары-комплименты (товары-дополнители): масло, фотоаппарат, чай, стиральная машина, калькулятор, лимонад, ручка, автомобиль, квас, телевизор, арифмометр, маргарин, фотопленка, карандаш, стиральный порошок, бензин, видеомаягнитофон, кассета, чернила, велосипед, кофе, магнитола, телевизор.

Товары-субституты:

\_\_\_\_\_

Товары-комплименты:

\_\_\_\_\_

26. Что отражают альтернативные затраты? Приведите примеры альтернативных затрат.

---

---

---

---

27. Студент учится в университете, получая стипендию 150 руб. Бросив учебу, он мог бы работать менеджером по продажам, получая 800 руб. Чему равны альтернативные издержки обучения в университете?

---

---

---

---

28. Из 24 часов в сутки Вы тратите на сон 8 часов, остальные – на работу и отдых. Нарисуйте кривую производственных возможностей для двух благ – труда и отдыха. Изменится ли вид кривой, если Вы сократите сон до 4 часов? Отражает ли полученная зависимость закон возрастания альтернативных издержек?

---

---

---

---

29. На основании данных таблицы:

- а) постройте кривую производственных возможностей;
- б) рассчитайте вмененные издержки производства каждой дополнительной единицы продукта X;
- в) определите размер вмененные издержек производства четырех единиц продукта X;
- г) сколько продукта X может потребить общество, если оно готово обходиться без продукта Y;
- д) отметьте точки на графике соответствующие неэффективным методам производства;
- е) объясните, почему точка, находящаяся вне границ кривой производственных возможностей, является недостижимой.

Производственные альтернативы продуктов X и Y

Продукт	A	B	C	D	E
X	0	1	2	3	4
Y	10	9	7	4	0



---

---

---

---

---

---

---

---

30. Решите задачу.

Вы работаете инженером в фирме и получаете за час работы 1200 ден. ед. Вам необходимо произвести ремонт своей квартиры. Перед Вами стоит вопрос: отремонтировать самостоятельно, потратив при этом 40 часов, или нанять мастера, с оплатой за час работы 700 ден. ед. Мастер просит включить в оплату время, фактически затраченное на ремонт квартиры и время, которое он затратит на дорогу от своего дома до вашего 50 часов. Произведите расчеты.

---

---

---

---

---

---

---

---

31. Стоимость основных производственных фондов фирмы – 300 тыс. ден. ед. Численность работающих – 100 человек, объем валовой продукции – 100 тыс. ден. ед., материальные затраты – 40 ден. ед.

- Определите:
- а) уровень производительности труда;
  - б) трудоемкость продукции;

- в) фондоотдачу основных средств производства;
- г) фондоемкость валовой продукции;
- д) фондовооруженность труда;
- е) материалоёмкость;
- ж) материалоотдачу.

---

---

---

---

---

---

---

---

## Практическое занятие 2

**Тема. Экономические системы. Рыночная экономика и ее модели.**

**Тема. Спрос предложение и рыночное равновесие. Эластичность спроса и предложения.**

1. Сформулируйте определение. Экономическая система – это

---

---

---

---

---

2. Из указанных типов экономических систем: постиндустриальное общество (1), первобытнообщинное (2), смешанная экономика (3), коммунизм (4), рыночная экономика (5), доиндустриальное общество (6), капитализм (7), традиционная экономика (8), индустриальное общество (9), рабовладельческое общество (10), командная экономика (11), феодальное общество (12) – сконструируйте:

- а) формационную классификацию: \_\_\_\_\_
- б) современную типологию экономических систем: \_\_\_\_\_
- в) институциональную классификацию: \_\_\_\_\_

3. Из указанных характеристик: замкнутость экономической системы (1), развитый товарообмен (2), прямые экономические связи (3), универсальный труд (4), открытость экономической системы (5), специализированный труд (6) – сконструируйте:

- а) основные черты натурального хозяйства: \_\_\_\_\_
- б) основные черты товарного хозяйства: \_\_\_\_\_

4. Определите типы двух противоположных экономических систем по их сравнительной характеристике:

а) экономическая система, в которой материальные ресурсы находятся в частной собственности, а рынки и цены используются для направления и координации экономической деятельности называется \_\_\_\_\_

б) экономическая система, в которой господствует государственная собственность и экономической основой такой системы является директивное планирование, называется \_\_\_\_\_

5. Представьте по три положения преимуществ и недостатков функционирования традиционной, рыночной, административно-командной системы.

Модели	Преимущества	Недостатки
Традиционная		
Административно-командная		
Рыночная		

6. Сформулируйте понятие собственности как экономической категории.

---

---

---

---

---

---

---

7. Разграничьте: объекты и субъекты собственности: а) куртка; б) общество с ограниченной ответственностью; в) государство; г) Никитин Никита Петрович; д) прокатный станок; е) велосипед; ж) земля; з) производственные здания и сооружения; и) прогулочный катер; к) открытое акционерное общество; л) авторское право; м) метрополитен.

Субъекты собственности: \_\_\_\_\_

Объекты собственности: \_\_\_\_\_

8. Из перечисленного: земля и недра (1), средства республиканского бюджета (2), Национальный банк (3), частные благотворительные фонды (4), частные учебные заведения (5), культурные и благотворительные ценности (6), городской жилищный фонд (7), ОАО «Знамя индустриализации» (8), арендное предприятие «Витебские продукты» (9), леса (10) – сконструируйте:

а) объекты коллективной собственности: \_\_\_\_\_

б) объекты республиканской собственности: \_\_\_\_\_

в) объекты частной собственности: \_\_\_\_\_

9. Перечислите формы государственной собственности.

---

---

---

---

---

10. Перечислите формы частной собственности.

---

---

---

---

---

11. Сформулируйте определение. Рынок – это

---

---

---

---

---

---

12. Что из перечисленного можно рассматривать как рыночную деятельность, а что – как нерыночную:

а) выращивание клубники на приусадебном участке для продажи;

б) безвозмездные выплаты из госбюджета отдельным гражданам или семьям (государственные трансферты);

в) рекламные объявления в газете;

г) закупки государством военной техники и гражданской продукции;

д) выплата заработной платы работникам производственной сферы;

е) оказание гуманитарной помощи населению, пострадавшим районам;

ж) выращивание овощей и картофеля в крестьянском хозяйстве для собственных нужд;

з) приготовление пищи в домашних условиях.

Рыночная деятельность: \_\_\_\_\_



Нерыночная деятельность: \_\_\_\_\_

13. Субъектами рынка, как известно, являются домашние хозяйства, бизнес и правительство. Что из перечисленного связано с деятельностью каждого из этих субъектов?

- а) фермерское хозяйство;
- б) бюджет семьи;
- в) текущий счет предприятия в банке;
- г) преподавательский состав государственного высшего учебного заведения;
- д) вклад физического лица в банке, расходуемый на личное потребление;
- е) краткосрочная ссуда коммерческого банка;
- ж) держатель акций (физическое или юридическое лицо);
- з) чиновник министерства;
- и) арендатор земли;
- к) выпускник вуза, ищущий работу.

Домашние хозяйства: \_\_\_\_\_

Фирма: \_\_\_\_\_

Государство: \_\_\_\_\_

14. Перечислите основные функции рынка.

---

---

---

---

---

---

---

---

---

---

---

15. Перечислите основные виды рынков, заполнив таблицу.

По объектам обмена	По пространственному назначению	С точки зрения законодательства	По степени насыщенности

16. Заполните таблицу.

Положительные стороны рынка	Отрицательные стороны рынка

17. Какие действия относятся к добросовестной конкуренции, а какие – к недобросовестной конкуренции:

- а) организация выставок;
- б) переманивание специалистов;
- в) улучшение качества конкурирующей продукции;
- г) использование чужого товарного знака;
- д) ложная реклама;
- е) подкуп работников конкурента.

Добросовестная конкуренция: \_\_\_\_\_

Недобросовестная конкуренция: \_\_\_\_\_

18. Заполните таблицу.

Основные черты рыночной ситуации	Чистая конкуренция	Монополистическая конкуренция	Олигополия	Монополия
Число фирм				
Тип продукта				
Контроль над ценой				
Условия вступления в отрасль				

19. Для каждой ситуации найдите соответствующий тип рыночной структуры:

- а) на рынке оперирует единственный поставщик электронного

оборудования;

б) несколько крупных фирм функционируют на рынке автомобилей;

в) большое количество фермеров предлагают на рынке картофель по одинаковым ценам;

г) на рынке оперирует большое количество поставщиков, каждый из которых предлагает фирменную одежду по схожим ценам.

1) совершенная конкуренция:

2) монополия:

3) монополистическая конкуренция:

4) олигополия:

20. Что входит в инфраструктуру рынка?

---

---

---

---

---

---

---

---

21. Найдите информацию о «невидимой руке рынка» и запишите кратко значение этого понятия

---

---

---

---

---

---

---

---

---

---

22. Сформулируйте закон спроса.

---

---

---

---

23. Приведите примеры товаров Гиффена.

---

---

---

---

24. Приведите примеры товаров Веблена.

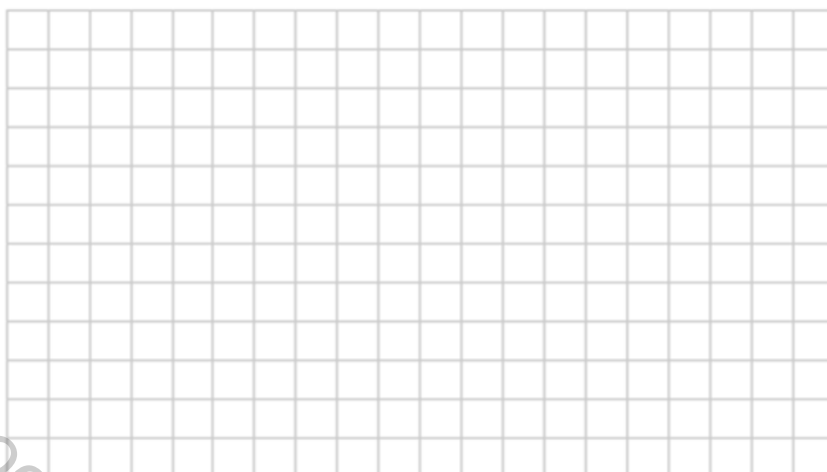
---

---

---

---

25. Изобразите кривую спроса. Покажите на графике изменение объема спроса. Сместите кривую спроса вправо и влево. Что могло вызвать изменение спроса?



26. Сформулируйте закон предложения.

---

---

---

---

27. Какие факторы могут оказать влияние на предложение сыра в стране.

---

---

---

---

28. Изобразите кривую предложения. Покажите на графике изменение объема предложения. Сместите кривую предложения вправо и влево. Что могло вызвать изменение предложения?



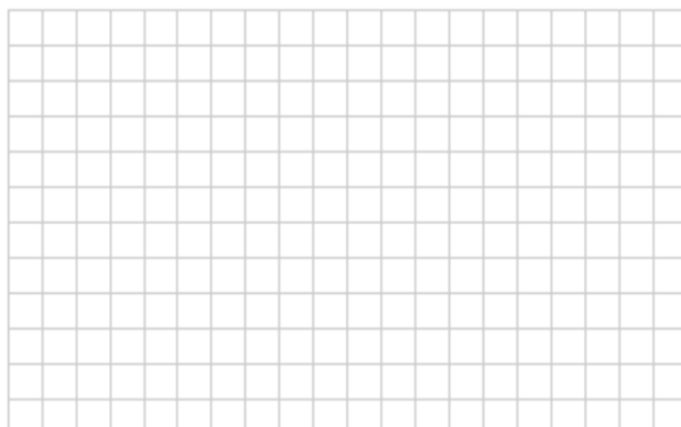
---

---

---

---

29. Изобразите рыночное равновесие. Как изменится равновесная цена и равновесный объем, если доходы населения увеличатся?



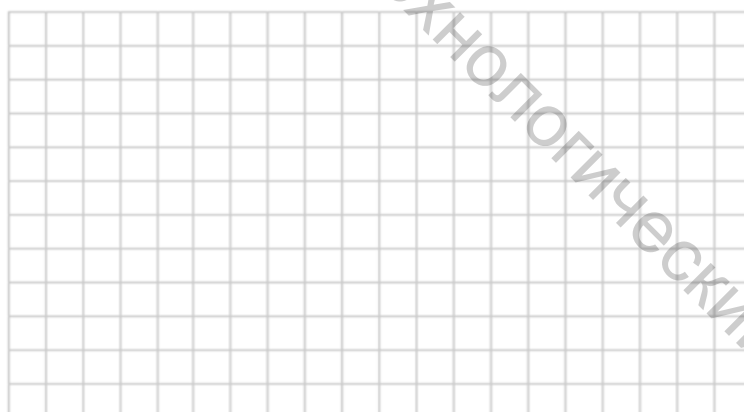
---

---

---

---

30. Постройте графики рыночного равновесия на холодильники в магазине за день. Определите равновесную цену ( $P_e$ ) и равновесный объем продаж ( $Q_e$ ). Определите наличие дефицита и избытка товара при ценах 100 и 400 руб. Если заданы следующие функции: функция спроса:  $Q_D = 900 - P$ ; функция предложения:  $Q_S = 100 + 3P$ .



---

---

---

---

31. Постройте графики рыночного равновесия на конфеты в магазине за день. Определите равновесную цену ( $P_e$ ) и равновесный объем продаж ( $Q_e$ ). Определите наличие дефицита и избытка товара при ценах 5, 15, 20 руб. Если заданы следующие функции: функция спроса:  $Q_D = 50 - 2P$ ; функция предложения:  $Q_S = 5 + P$ .



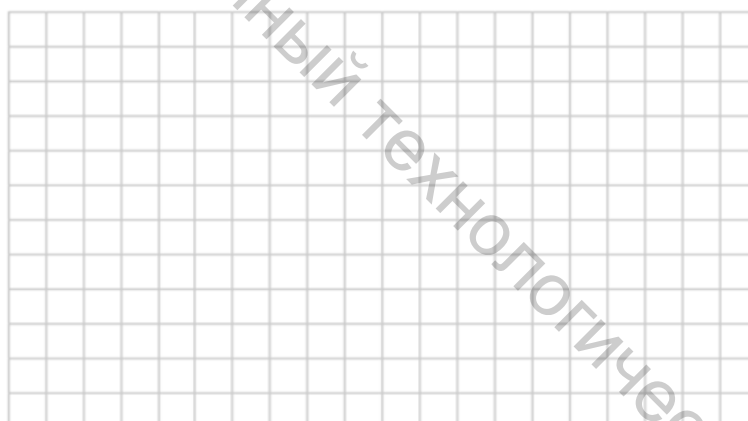
---

---

---

---

32. Определите математически и графически равновесные цену и объем продаж, определите наличие дефицита или избытка при цене на товар 3 и 8 рублей, а также определите, как изменилась выручка продавца, если функции спроса и предложения товара на рынке имеют вид:  $Q_d = 20 - 2P$ ,  $Q_s = 2P$ .



---

---

---

---

33. Определите математически и графически равновесные объем и цену, коэффициенты прямой эластичности спроса и предложения по цене в интервале цен от 15 до 40 рублей за единицу, определите, как изменилась выручка продавца, если:  $Q_d = 70 - 2P$ ;  $Q_s = 10 + P$ .



Витебский государственный технологический университет

---

---

---

---

34. Запишите формулы эластичности спроса и предложения по цене.

---

---

---

---

35. Какие факторы определяют уровень эластичности?

---

---

---

---

---

---

---

36. Приведите примеры товаров по степени эластичности спроса по цене.

Эластичный спрос: \_\_\_\_\_

Абсолютно неэластичный спрос: \_\_\_\_\_

Неэластичный спрос: \_\_\_\_\_

Абсолютно эластичный спрос: \_\_\_\_\_

Единичной эластичности: \_\_\_\_\_

37. Решите задачу. При повышении цены на молоко с 30 до 35 руб. за 1 литр в магазине объём спроса на него сократился с 100 до 98 литров. Определите тип эластичности спроса на молоко, изменение общей выручки продавца.

---

---

---

---

---

---

---

---

---

---

---

---

38. Решите задачу. При повышении цены на яблоки с 65 до 90 руб. за 1 кг в магазине объём спроса на него сократился с 30 до 18 кг. Определите тип эластичности спроса на яблоки, изменение общей выручки продавца.

---

---

---

---

---

---

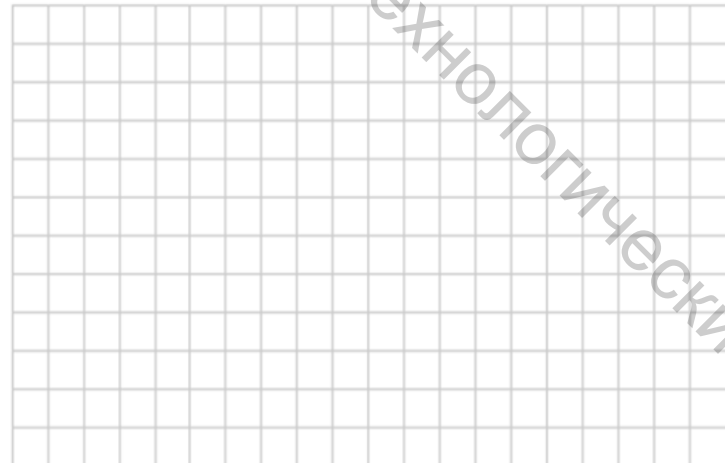
---

---

---

---

39. Решите задачу. Определите математически и графически равновесные объём и цену, коэффициенты прямой эластичности спроса и предложения по цене в интервале цен от 80 до 120 рублей за единицу, если  $Q_d = 200 - 0,5P$ ;  $Q_s = -50 + 2P$ .



---

---

---

---

---

---

---

---

---

---



40. Определите коэффициент перекрестной эластичности спроса на товар  $x$  по цене товара  $y$ , если известно, что при цене товара  $y$ , равной 1,2 руб. за единицу, объем спроса на товар  $x$  составляет 100 ед., а при цене товара  $y$ , равной 1 руб., объем спроса на товар  $x$  составляет 120 единиц.

---

---

---

41. Цена гипотетического товара увеличилась с 5 до 10 руб., объем предложенного производителями товара увеличился с 1000 до 1500 единиц. Рассчитайте по формуле средней точки интервала, эластичность предложения по цене.

---

---

---

42. Объем спроса на товар при доходе 20 равен 5, а при доходе 30 объем спроса составил 8. Цена товара неизменна. Определите эластичность спроса по доходу и категорию товара.

---

---

---

### Практическое занятие 3

#### Тема. Основы поведения субъектов рыночной экономики.

1. Потребление это –

---

---

---

---

2. Под полезностью понимают:

---

---

---

3. Общая полезность – это

---

---

---

4. Запишите формулу общей полезности.

---

---

---

5. Предельная полезность – это

---

---

---

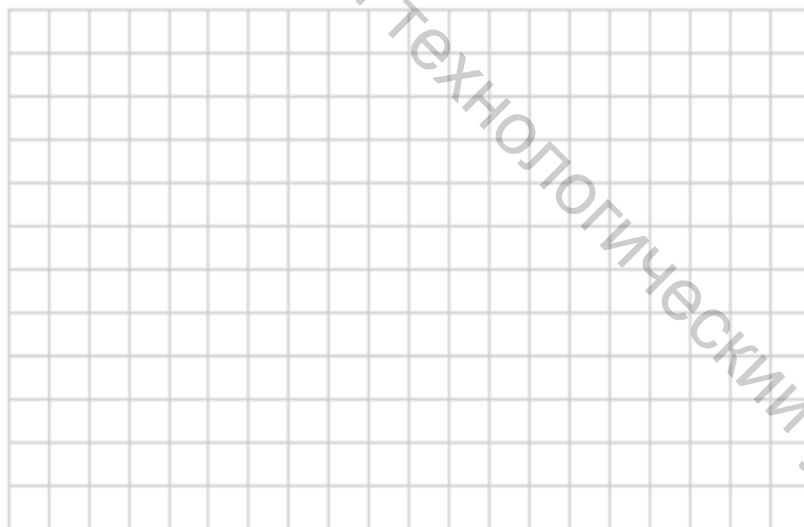
7. Запишите формулу предельной полезности.

---

---

---

8. Изобразите графики общей полезности, предельной полезности и охарактеризуйте взаимосвязь между ними.



---

---

---

9. В чем отличие теорий полезности кардиналистов и ординалистов?

---

---

---

---

10. Как обозначается единица полезности в теории кардиналистов?

11. Что можно сказать о ситуации, когда предельная полезность равна 0?

12. Может ли быть полезность отрицательной? Обоснуйте ответ.

13. В чём сущность правила максимизации полезности?

14. Как звучит первый закон Госсена?

15. Как звучит второй закон Госсена?

16. Перечислите и поясните аксиомы потребительского поведения.

1.

---

---

2.

---

---

3.

---

---

4.

---

---

17. Как звучит закон Энгеля?

---

---

---

---

---

---

---

---

---

---

18. Изобразите кривую безразличия и перечислите свойства кривых безразличия.



---

---

---

---

---

---

---

---

---

---

---

---

19. Запишите уравнение бюджетного ограничения потребителя.

---

---

---

---

20. Перечислите организационно-правовые формы функционирования предприятий или фирм.

---

---

---

---

---

---

---

---

21. Производственная функция – это

---

---

---

---

---

---

---

---

22. Закон убывающей предельной производительности гласит:

---

---

---

---

---

---

---

---

23. Издержки фирмы – это

---

---

---

---

---

---

---

---

24. Прибыль – это

---

---

---

---

---

---

---

25. Охарактеризуйте краткосрочный и долгосрочный периоды функционирования фирмы.

---

---

---

---

---

---

26. Что представляют собой изокванта, карта изоквант? Изобразите их графически.

---

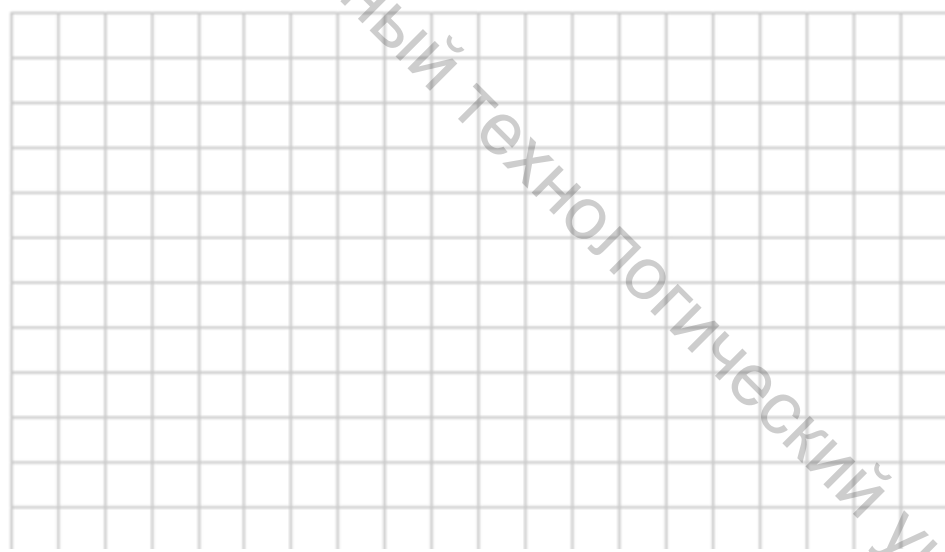
---

---

---

---

---



27. Что представляют собой изокоста, карта изокост? Изобразите их графически.

---

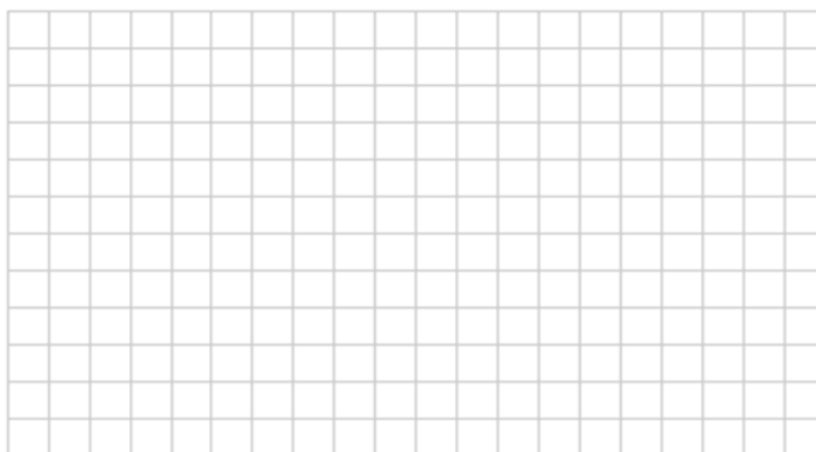
---

---

---

---

---



28. Функция полезности чтения учебников слушателями бизнес-школы описывается уравнением  $TU = 130Q - 2,5Q^2$ , где  $Q$  – количество прочитанных слушателем страниц. Сколько страниц прочтёт слушатель, прежде чем окажется в точке насыщения?

---

---

---

---

---

---

---

29. Цена товара  $X$  равна 300 ден. ед., а цена товара  $Y$  равна 200 ден. ед. Если потребитель оценивает предельную полезность товара  $Y$  в 6 ютилей и желает максимизировать общую полезность от покупки товаров  $X$  и  $Y$ , то какой должна быть предельная полезность товара  $X$ ?

---

---

---

---

---

---

---

30. Предельная полезность апельсина для рационального потребителя составляет 40 ютилей, а пачки масла равна 120 ютилям. Чему равна цена апельсина в состоянии оптимума, если цена масла составляет 60 ден. ед.?

---

---

---

---

---

---

---

31. Потребитель расходует в неделю 40 ден. ед. на покупку яблок и бананов. Предельная полезность яблок  $MU_X = 10 - 2Q_X$ , цена одного яблока

$P_X = 2$  ден. ед. Предельная полезность бананов  $MU_Y = 20 - 2Q_Y$ , цена одного банана  $P_Y = 4$  ден. ед. Какое максимальное количество яблок и бананов может приобрести потребитель? Какое количество яблок и бананов следует приобрести потребителю для получения максимальной общей полезности?

---

---

---

---

---

---

---

---

---

---

---

---

32. Индивид покупает 8 единиц товара X и 4 единицы товара Y. Определите величину его дохода, если известно, что цена товара X равна 2 ден. ед., а предельная норма замещения равна 0,5.

---

---

---

---

---

---

---

---

33. В таблице представлена зависимость общих издержек предприятия от выпуска продукции. Определите общие постоянные, общие переменные и предельные издержки. Дайте пояснения.

Q	0	1	2	3	4	5	6	7
ТС	50	90	125	165	230	290	360	460
TFC								
TVC								
МС								

---

---

---

---

---

---

---

---



34. На основе данных таблицы определите общие затраты, средние, средние постоянные, средние переменные, предельные издержки, если общие постоянные затраты равны 10. Изобразите графически средние общие, средние постоянные, средние переменные и предельные издержки. Объясните их взаимосвязь.

Q	0	1	2	3	4
TVC	0	5	12	16	18

---



---



---



---



---



---



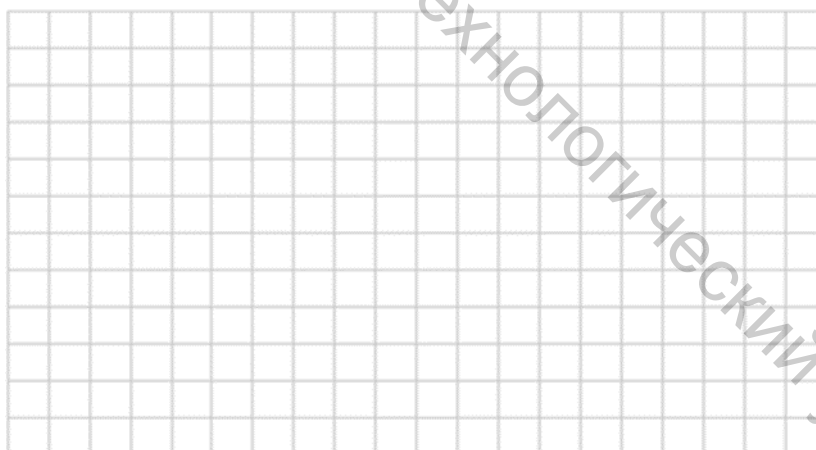
---



---



---



35. Владелец небольшого магазина ежегодно платит 3 тыс. у. е. аренды, 20 тыс. у. е. заработной платы, 100 тыс. у. е. за сырье, 10 тыс. у. е. за электроэнергию. Стоимость установленного оборудования составляет 200 тыс. у. е., срок его службы 10 лет. Если бы эти средства он положил в банк, то ежегодно получал бы 16 тыс. у. е. дохода. Определите бухгалтерские и экономические издержки.

---



---



---

---

---

---

---

---

---

36. Фирма за год произвела и реализовала 100 000 штук продукции по цене 100 у. е. за штуку. Затраты на производство этого количества продукции составили: на сырье и материалы – 1 500 000 у. е., на электроэнергию – 200 000 у. е., на аренду помещений и транспорта – 1 000 000 у. е., заработная плата составила: административных работников 600 000 у. е., основных рабочих – 800 000 у. е. На предприятии установлено оборудование стоимостью 20 000 000 у. е., срок службы которого 10 лет. Эти средства при ином помещении капитала могли принести 10 % годового дохода. Фирма платит 300 000 у. е. процентов за заемные средства. Свой риск фирма оценивает в 700 000 у. е. Определите:

- 1) общие издержки, в том числе постоянные и переменные;
- 2) средние издержки, в том числе постоянные и переменные;
- 3) бухгалтерские издержки;
- 4) экономические издержки.

---

---

---

---

---

---

---

37. Цена единицы продукции равна 10 ден. ед., объем продаж составляет 50 000 изделий в год. Транспортные расходы на одну единицу товара равны 2 ден. ед., затраты на сырьё составляют 5 ден. ед. на одну единицу товара, постоянные производственные издержки составляют 120 000 ден. ед., затраты на рекламу равны 2000 ден. ед. в год, затраты на стимулирование сбыта составляют 3000 ден. ед. в год. Чему равна прибыль фирмы?

## Практическое занятие 4

### Тема. Рынки факторов производства и распределения доходов.

1. Почему спрос на ресурсы носит производный характер?

---

---

---

---

---

---

2. Общая характеристика рынка труда.

---

---

---

---

---

---

3. Спрос на рынке труда – это

---

---

---

---

---

---

4. Предложение на рынке труда – это

---

---

---

---

---

---

5. Перечислите особенности формирования спроса на трудовые ресурсы.

---

---

---

---

---

---

6. Цена труда – это

---

---

---

---

---

7. Номинальная заработная плата – это

---

---

---

---

---

8. Реальная заработная плата – это

---

---

---

---

---

9. Чем определяются различия в уровне заработной платы?

---

---

---

---

---

---

---

10. Что такое монополия на рынке труда?

---

---

---

---

---

---

11. В чем состоит роль профсоюзов на рынке труда?

---

---

---

---

---

---

12. Каковы отличия фактора «капитал» от факторов «труд» и «земля»?

---

---

---

---

---

---

13. Капитал как фактор производства – это

---

---

---

---

14. Капитал предприятия – это

---

---

---

---

15. Основной капитал – это

---

---

---

---

16.оборотный капитал – это

---

---

---

---

17. Сопоставьте разницу между понятиями «фактор производства капитал» и «капитал предприятия». Постарайтесь найти максимальное число отличий.

Фактор производства капитал	Капитал предприятия

18. Ссудный капитал – это

---

---

---

---

---

19. Ссудный процент – это

---

---

---

20. Определите разницу между номинальной и реальной ставкой ссудного процента.

---

---

---

---

---

---

---

---

---

---

21. Дисконтирование – это

---

---

---

---

22. Дисконтированная стоимость определяется:

---

---

---

---

23. При принятии решений об инвестициях фирмы принимают во внимание следующие условия:

---

---

---

---

---

---

---

24. Что понимают под фактором земля в широком и узком смыслах?

---

---

---

---

25. Природные ресурсы – это

---

---

---

---

26. Возобновляемые природные ресурсы – это

---

---

---

27. Дифференциальная рента – это

---

---

---

---

---

---

28. Какие виды дифференциальной ренты выделяют? Дайте им характеристику.

---

---

---

---

---

---

---

---

29. Чистая (абсолютная) рента – это

---

---

---

30. Арендная плата – это

---

---

---

---

31. Что больше рента или арендная плата? Объясните ответ.

---

---

---

---

---

---

32. Цена земли – это

---

---

---

33. Факторы, определяющие цену земли:

---

---

---

34. Повременно-премиальная заработная плата рабочего за 8 часов составила 60 руб., в том числе 4 руб. премиальных. Чему равна часовая ставка?

---

---

---

35. Сдельно-премиальная заработная плата рабочего составила 650 руб. за 10 м<sup>2</sup> облицовочных работ, в том числе 150 руб. премиальных. Чему равна расценка за 1 м<sup>2</sup>?

---

---

---

36. Кафе требуются разнорабочие. Спрос на труд описывается уравнением:  $L = 10 - 0,2W$ , где  $L$  – количество нанимаемых работников,  $W$  – часовая ставка заработной платы. На объявление о найме откликнулось 7 человек. Двое из них готовы работать при оплате не менее 40 ден. ед./ч; двое – не менее 25 ден. ед./ч; двое – не менее 20 ден. ед./ч; один готов на оплату от 15 ден. ед./ч.

а) сколько разнорабочих будет нанято и при каком уровне оплаты?

б) государство законодательно устанавливает минимальный уровень часовой оплаты 40 ден. ед./ч. Сколько рабочих наймет кафе этом случае?





40. Руководство фирмы приняло решение об инвестировании капитала в новое оборудование. Оцените выгодность вложений, если известны следующие условия:

Размер инвестиций ..... 90 тыс. руб.

Срок службы оборудования ..... 3 года.

Ожидается, что вложение в оборудование принесет следующий доход:

1-й год ..... 20 тыс. руб.

2-й год ..... 35 тыс. руб.

3-й год ..... 40 тыс. руб.

Процентная ставка ..... 15 % годовых

Определите рациональность вложений.

---

---

---

---

---

---

---

---

41. Предприниматель собирается инвестировать средства в размере 400 млн руб. Реальная прибыль должна составить 18 % на каждый вложенный рубль. Предположим, что уровень инфляции в данном году составил 7 %. Будет ли выгодным вложение денег, если номинальная процентная ставка равна 24 %. Ответ объясните.

---

---

---

---

---

---

---

---

42. Экономический агент поставлен перед выбором: сберечь имеющиеся у него 10 тыс. руб. или потратить. Если он положит деньги в банк, то получит через год 11,4 тыс. руб. Инфляция составляет 12 % в год.

Какова номинальная ставка процента?

Какова реальная ставка процента?

---

---

---

---

---

---

---

---

43. Спрос на землю для организации сельскохозяйственного производства описывается уравнением  $Q = 1500 - 5R$  (где  $Q$  – это площадь земли, а  $R$  – это величина земельной ренты в денежном выражении). Предлагаемая арендатором площадь земельных участков равна 500. Чему равна величина земельной ренты в условиях рыночного равновесия?

---

---

---

---

---

---

---

44. Фирма «Фаворит» арендует земельный участок на окраине города. Арендная плата составляет 180 тыс. руб. в год. На участке имеются сооружения стоимостью 1 млн руб. Срок службы сооружений составляет 20 лет. Процентная ставка составляет 10 % годовых. Ожидается, что доход арендатора составит:

1-й год ..... 40 тыс. руб.  
2-й год ..... 45 тыс. руб.  
3-й год ..... 35 тыс. руб.

Определите величину земельной ренты и выгодность вложений.

---

---

---

---

---

---

---

45. На двух хозяйствах под рожь занято по 1 тыс. га, разных по плодородию. Урожайности соответственно составили 30 ц и 40 ц с 1 га. Если цена за 1 ц установлена на уровне индивидуальной стоимости первого хозяйства и равна 500 руб., какова будет дифференциальная рента в обоих хозяйствах? Индивидуальная стоимость 1 ц во втором хозяйстве – 300 рублей.

---

---

---

---

---

---

---

## Практическое занятие 5

### Тема. Основные макроэкономические показатели и макроэкономическая нестабильность.

1. Национальная экономика – это

---

---

---

---

2. Стратегической целью функционирования национальной экономики является

---

---

---

3. Что представляет собой воспроизводственная структура национальной экономики?

---

---

---

---

---

4. Назовите отраслевую структуру национальной экономики.

---

---

---

---

5. Как определяется территориальная структура национальной экономики?

---

---

---

6. В чём различия между закрытой и открытой экономикой?

---

---

---

---

7. Валовой внутренний продукт (ВВП) – это

---

---

---

---

8. Назовите и охарактеризуйте три метода расчёта ВВП.

---

---

---

---

---

---

---

---

---

---

9. Назовите основные макроэкономические показатели и укажите взаимосвязь между ними.

---

---

---

---

---

---

---

---

---

---

10. Чистый экспорт – это

---

---

---

11. Чем отличается номинальный ВВП от реального ВВП?

---

---

---

---

12. Чистое экономическое благосостояние (ЧЭБ):

---

---

---

Включает:

---

---

Исключается:

---

---

13. Дайте определение показателя национального богатства и какова его структура?

---

---

---

---

---

---

13. Индекс потребительских цен – это

---

---

---

---

14. Инфляция – это

---

---

---

---

15. К причинам инфляционных процессов в экономике относят:

1) \_\_\_\_\_

---

---

2) \_\_\_\_\_

---

---

3) \_\_\_\_\_  
\_\_\_\_\_

4) \_\_\_\_\_  
\_\_\_\_\_

16. Что такое инфляция спроса и инфляция издержек?

\_\_\_\_\_  
\_\_\_\_\_  
\_\_\_\_\_

17. Назовите типы открытой инфляции.

\_\_\_\_\_  
\_\_\_\_\_  
\_\_\_\_\_

18. Перечислите экономические последствия инфляции.

\_\_\_\_\_  
\_\_\_\_\_  
\_\_\_\_\_  
\_\_\_\_\_

19. Антиинфляционная политика – это

\_\_\_\_\_  
\_\_\_\_\_  
\_\_\_\_\_

20. Безработица – это

\_\_\_\_\_  
\_\_\_\_\_  
\_\_\_\_\_

21. В чём сущность и особенности проявления следующих видов безработицы?

Фрикционная –

---

---

---

---

Структурная –

---

---

---

---

Циклическая –

---

---

---

---

22. Естественная безработица – это

---

---

---

---

23. Как определяется уровень безработицы?

---

---

---

---

---

---

24. Назовите последствия безработицы.

Неэкономические	Экономические



25. Какова взаимосвязь между инфляцией и безработицей?

26. Включается ли в ВВП данная статья? Если нет, то почему? Если да, то при расчете по расходам или по доходам и в какой конкретно раздел?

Задание	Ответы
1. Расходы православной церкви на приобретение колокола для церкви	
2. Овощи и фрукты, выращенные семьей на приусадебном участке для себя	
3. Оплата семьей услуг спортивного клуба	
4. Денежный перевод, полученный студентом от родственников из-за границы	
5. Расходы семьи на обучение ребенка за границей	
6. Затраты автотранспортного предприятия на техническое обслуживание грузовых машин	
7. Оплата мэрией фейерверка для дня города	
8. Налоги на прибыль, выплаченные акционерным обществом в государственный бюджет за текущий год	
9. Прибыль, полученная иностранным предприятием, работающим в данной стране	

10. Заработная плата, полученная молодым специалистом от иностранной компании во время зарубежной стажировки	
11. Стоимость газа, который был экспортирован в Европу	
12. Продажа предприятием, производящим синтетический каучук, сырья для отечественного шинного завода	
13. Акциз, поступивший в государственный бюджет	
14. Нераспределенная прибыль корпорации, предназначенная для дальнейшего развития предприятия	
15. Стоимость облигаций, приобретенных банком на фондовом рынке	

27. Естественный уровень безработицы в текущем году составляет 6 %, а фактический – 10 %. Коэффициент Оукена = 2,5. Каковы потери ВВП, вызванные циклической безработицей, если потенциальный объем выпуска составил 600 млрд руб.?

---



---



---



---



---

28. На начало года численность занятых составляла 70 млн чел., безработных – 10 млн чел. В течение года стали безработными еще 3 млн чел.; 2 млн безработных прекратили поиски работы; на рынок труда пришло 5 млн чел, из которых 4 млн нашли работу; уволено с предприятий в связи с нетрудоспособностью 2,5 млн чел. Покажите изменение структуры населения страны. Рассчитайте фактический уровень безработицы на начало и на конец года.

---



---



---



---



---



---

29. Численность трудоспособного населения составляет 80 млн чел., из них студенты дневного отделения – 4 млн чел.; пенсионеры – 6 млн чел.;

домохозяйки – 2,5 млн чел.; бродяги – 0,5 млн чел.; дети до 16 лет – 9 млн чел.; заключенные – 0,7 млн чел.; заняты неполный рабочий день и ищут работу – 0,8 млн чел. Общая численность уволенных и уволившихся 10 млн чел., из них 5 % отчаялись и прекратили поиск работы; 0,2 млн чел. уже нашли работу, но еще не приступили к ней; 0,1 млн чел. ждут восстановления на работе. Кроме того, 3 млн чел. впервые появились на рынке труда.

Определите: общую численность безработных; численность не включаемых в рабочую силу, уровни занятости и безработицы.

30. Текстильная фабрика продает фирме по производству летней одежды ситец на сумму 250 тыс. руб., хлопкопрядильный комбинат – нитки на сумму 15 тыс. руб.; предприятие по производству фурнитуры – пуговицы, кнопки, молнии и т. д. на сумму 20 тыс. руб. Зарботная плата работникам фирмы была выплачена в сумме 200 тыс. руб. Фирма произвела летние сарафаны в количестве 10 тыс. штук и реализовала их по цене 120 руб. за сарафан, получив прибыль в размере 450 тыс. руб. Определите величину добавленной стоимости, созданной данной фирмой.

31. Используя данные, приведенные ниже, рассчитайте величину следующих показателей: ВВП (2 способами), ЧВП, личные и личные располагаемые доходы, личные сбережения.

Показатели развития национальной экономики в млрд руб.: личные потребительские расходы – 3807; трансфертные платежи – 768; государственные расходы на товары и услуги – 965; валовые инвестиции – 766; экспорт – 625, импорт – 722; заработная плата наемных работников – 2908; премии – 300; взносы на социальное страхование – 61; некорпоративная прибыль – 340; рентный доход – 288; доходы корпораций – 325; налог на прибыль корпораций – 145; дивиденды (распределенная прибыль) – 100;

нераспределенная прибыль корпораций – 80; чистый процент – 390; амортизация – 500; косвенные налоги – 390; индивидуальные налоги – 590.

32. Даны следующие макроэкономические показатели:

Косвенные налоги на бизнес	11
Заработная плата	382
Доходы, полученные за рубежом	12
Проценты по государственным облигациям	19
Арендная плата	24
Доходы от собственности	63
Экспорт	57
Стоимость потребленного капитала	17
Государственные закупки товаров и услуг	105
Дивиденды	18
Нераспределенная прибыль корпораций	4
Процентные платежи	25
Валовые инвестиции	76
Трансфертные платежи	16
Расходы на личное потребление	325
Импорт	0
Индивидуальные налоги	41
Налог на прибыль корпораций	9
Взносы на социальное страхование	43
Доходы, полученные иностранцами	8

Определить: ВВП, ВВП, ЧНП, НД, ЛД, РЛД, личные сбережения, сальдо торгового баланса, чистые инвестиции.



36. Различают три типа экономических циклов. Назовите и охарактеризуйте их.

---

---

---

---

---

---

---

---

37. Изобразите графически фазы экономического цикла и тренд.



38. Проанализируйте с помощью статистических данных динамику ВВП Республики Беларусь

Года	ВВП в текущих ценах, млрд руб.	ВВП в сопоставимых ценах, в процентах к предыдущему году	ВВП на душу населения, тыс. руб.
1991			
1995			
2000			
2005			
2010			
2015			
2020			

---

---

---

---

---

---

---

---



3. Под совокупным предложением понимают

---

---

---

---

---

4. Назовите отрезки кривой совокупного предложения и проанализируйте их.

---

---

---

---

---

---

---

---

---

---

5. В таблицу включены неценовые факторы, которые оказывают влияние на динамику основных компонентов AD и AS. Заполните таблицу. Во второй колонке укажите соответствующий компонент AD, в третьей – соответствующий компонент AS, в четвертой – характер его изменения: (+) – при росте, (–) – при падении.

Факторы	Компонент AD	Компонент AS	Изменения
1. Рост населения			
2. Снижение производительности труда			
3. Повышение индивидуальных налогов			
4. Введение закона по охране окружающей среды			
5. Повышение цен на жилье			
6. Рост импорта			
7. Сокращение задолженности домохозяйств			
8. Ожидаемая рецессия в других странах			
9. Повышение уровня безработицы			
10. Появление новой технологии			
11. Ожидаемая рецессия в экономике			
12. Увеличение субсидий фирмам			



6. Макроэкономическое, или общее экономическое равновесие – это

---

---

---

---

7. Покажите макроэкономическое равновесие графически.



Охарактеризуйте различные варианты модели макроэкономического равновесия AD – AS:

1) Кейнсианский подход позволяет анализировать экономику в \_\_\_\_\_ период, для которого характерна

---

---

---

2) Промежуточный вариант характеризует \_\_\_\_\_

---

---

---

3) Классический подход позволяет анализировать экономику в \_\_\_\_\_ период, в котором \_\_\_\_\_

---

---

---

8. Совокупное потребление – это

---

---

---

---

---

9. Совокупное сбережение – это

---

---

---

---

---

---

10. Какие факторы оказывают влияние на потребление и сбережение?

---

---

---

---

---

---

11. Совокупный инвестиционный спрос представляет собой

---

---

---

---

---

---

12. Что определяет величину и динамику инвестиций?

---

---

---

---

---

---

13. В чём сущность эффекта мультипликатора инвестиций?

---

---

14. Мультипликатор инвестиций – это

---

---

---

15. Экономика находится в состоянии долгосрочного экономического равновесия. Долгосрочное совокупное предложение (вертикальная линия) установилось на уровне  $Y = 2800$ , а краткосрочное (горизонтальная линия) – на уровне  $P = 1,0$ . Кривая AD задана уравнением  $Y = 3,5M/P$ , где  $Y$  – реальный объем выпуска;  $P$  – уровень цен в экономике (индекс цен);  $M$  – количество денег, находящихся в обращении, равное 800. В результате роста цен до уровня 1,4 потенциальный объем выпуска снизился до  $Y = 2500$ .

Определить:

а) новые равновесные значения  $Y$  и  $P$  в кратко- и долгосрочном периодах, если совокупный спрос не изменится (кривая AD останется прежней);

б) дополнительное количество денег, которое должен выпустить национальный банк, чтобы краткосрочное равновесие установилось на уровне  $Y = 2800$ .

Решить задачу будет проще, если ее условия проиллюстрировать с помощью графика.



---

---

---

16. В таблице представлены данные, характеризующие совокупное предложение AS и три варианта совокупного спроса (AD).

Определите:

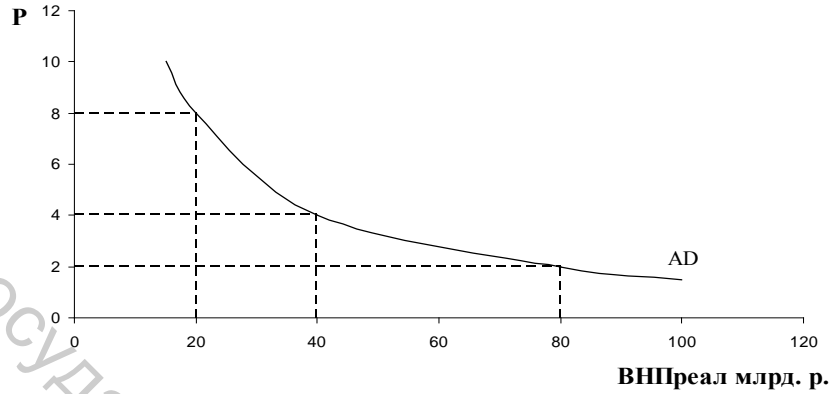
а) в каких пределах изменяется равновесный ВВП на кейнсианском, промежуточном и классическом отрезках кривой совокупного предложения;

б) постройте кривую совокупного предложения и совокупного спроса по трем вариантам и определите равновесный объем ВВП и равновесный уровень цен для каждого из трех вариантов.

Уровень цен, %	Совокупное предложение, млрд ден. ед.	Совокупный спрос, млрд ден. ед.		
		1 вариант	2 вариант	3 вариант
250	2000	1400	1900	500
225	2000	1500	2000	600
200	1900	1600	2100	700
175	1700	1700	2200	800
150	1400	1800	2300	900
125	1000	1900	2400	1000
100	0	2000	2500	1100



17. На рисунке изображена кривая совокупного спроса.



Чему будет равен: а) равновесный уровень цен, если совокупное предложение  $AS$  будет представлено вертикальной линией на уровне реального ВВП, равном 80 млрд р.; б) равновесный ВВП, если кривая  $AS$  представлена горизонтальной линией при уровне цен, равном 4; в) реальный объем ВВП и уровень цен, если функция совокупного предложения имеет вид:  $P = -36 + Q$ , где  $Q$  – реальный объем ВВП.

18. В базисном периоде экономика функционировала на уровне своего потенциально возможного объема при ВВП равном 4000. Кривая  $AD$  описывалась уравнением  $Y = 4200 - 2P$ . В отчетном периоде ВВП в условиях полной занятости вырос на 1 %, а уравнение совокупного спроса приняло вид  $Y = 4280 - 2P$ . Как изменился равновесный уровень цен в отчетном году?

---

---

19. Рассчитайте среднюю склонность к потреблению и сбережению, если располагаемый доход равен 300 руб., потребление – 250 руб.

---

---

---

---

20. Если функция потребления имела вид  $C = 0,75Y$  и изменилась на  $C = 0,5Y$  ( $Y$  – доход), что можно сказать об изменении сбережений? Найдите мультипликатор инвестиций при новой функции потребления.

---

---

---

---

21. Рассчитайте мультипликатор инвестиций, если изменения в реальном объеме производства составили 90 тыс. руб., а инвестиции – 15 тыс. руб.

---

---

---

---

22. Инвестиционная функция задана уравнением  $I = 1000 - 30r$ , где  $r$  – реальная ставка процента. Номинальная ставка процента равна 10 %, темп инфляции составляет 2 %. Рассчитайте объем инвестиций в этом случае.

---

---

---

---

23. Функция потребления имеет вид  $C = 50 + 0,5Y$ . Доход ( $Y$ ) равен 400 млрд ден. ед. Определите предельную склонность к потреблению, предельную склонность к сбережениям, уровень потребления, уровень сбережений, среднюю склонность к потреблению и среднюю склонность к сбережениям.

---

---

---

---

---

---

24. Представленные данные характеризуют функцию потребления (в млн долл.)

ВВП	260	300	340	380	420	460	500	540	580
Потребительские расходы	224	252	280	308	336	364	392	420	448

Определите:

Объём равновесного ВВП при условии, что величина инвестиций равна 120 млн долл., а правительственные расходы равны 0.

Как изменится объём равновесного ВВП, если величина инвестиций снизится в 2 раза?

---



---



---



---



---



---



---



---

25. Функция потребления имеет вид:  $C = 150 + 0,8Y_d$  (располагаемого дохода). Используя данные таблицы, рассчитайте:

1. Располагаемый доход, потребительские расходы и сбережения и занесите в таблицу.

2. Постройте графики потребления и сбережения.

3. Предельную склонность к потреблению (MPC) и к сбережению (MPS).

Национальный доход, $Y$	Налоги, $T$	Располагаемый доход, $Y_d$	Потребительские расходы, $C$	Сбережения, $S$
1700	200			
1900	200			
2100	200			
2300	200			
2500	200			



Практическое занятие 7

Тема. Равновесие на денежном рынке. Финансовая система.

1. Деньги – это

---

---

---

---

---

2. Какие функции выполняют деньги? В чем их сущность?


3. Перечислите и объясните свойства денег.

---

---

---

---

---

---

---



4. «Квази-деньги» – это

---

---

---

---

5. Запишите уравнение обмена количественной теории денег.

---

---

---

6. Кто осуществляет предложение денег в стране? Назовите и охарактеризуйте денежные агрегаты.

---

---

---

---

---

---

---

---

---

---

7. Что включает совокупный спрос на деньги?

---

---

---

---

---

---

8. Кредитная система – это

---

---

---

---

---

---

9. Дайте характеристику структуры кредитной системы.

---

---

---

---

---

---

---

---

---

---

10. Главная задача Центрального банка –

---

---

---

---

---

---

---

---

11. Главная задача коммерческих банков –

---

---

---

---

---

---

---

---

---

---

12. Перечислите формы кредита и дайте им характеристику.

---

---

---

---

---

---

---

---

---

---

13. Охарактеризуйте финансы как экономическую категорию –

---

---

---

---

---

---

---

---

14. Укажите элементы финансовой системы.

\_\_\_\_\_

\_\_\_\_\_

\_\_\_\_\_

\_\_\_\_\_

15. Государственный бюджет – это

\_\_\_\_\_

\_\_\_\_\_

\_\_\_\_\_

\_\_\_\_\_

\_\_\_\_\_

\_\_\_\_\_

\_\_\_\_\_

\_\_\_\_\_

\_\_\_\_\_

\_\_\_\_\_

\_\_\_\_\_

16. Перечислите основные источники *доходов* государства:

\_\_\_\_\_

\_\_\_\_\_

\_\_\_\_\_

\_\_\_\_\_

\_\_\_\_\_

\_\_\_\_\_

\_\_\_\_\_

\_\_\_\_\_

\_\_\_\_\_

\_\_\_\_\_

17. Определите структуру расходов государства.

Расходы государства		
Политические цели	Экономические цели	Социальные цели

18. В зависимости от соотношения расходов и доходов государственный бюджет может находиться в трех различных состояниях, объясните их.

Дефицит госбюджета	
Профицит (излишек) госбюджета	
Сбалансированный бюджет	

19. Как экономическая категория налоги отражают

---

---

---

20. Определите функции налогов.

---

---

---

---

21. Субъект налогообложения –

---

---

---

---

22. Объект налогообложения –

---

---

---

---

23. Прямые налоги –

---

---

---

Примеры: \_\_\_\_\_

---

24. Косвенные налоги –

---

---

---

Примеры: \_\_\_\_\_

---

25. Какова скорость обращения белорусского рубля, если номинальный ВВП составляет 900 млн руб., а количество денег в обращении – 300 млн руб.?

---

---

26. Определите три агрегата денежной массы страны:  $M_1$ ,  $M_2$ ,  $M_3$ , если известно, что в ней:

	млн руб.
Крупные срочные вклады	645
Чековые вклады	448
Бесчековые сберегательные вклады	300
Небольшие срочные вклады	1630
Наличные деньги	170

27. На основе данных, показывающих зависимость денежной массы в обращении от уровня процентной ставки:

Масса денег в обращении	300	500	700	900	1100	1300
Процентная ставка	12	10	8	6	4	2

- постройте график спроса на деньги;
- объясните, почему с ростом процентной ставки кривая спроса на деньги становится почти вертикальной линией;
- объясните, почему кривая общего спроса на деньги не касается оси абсцисс и не касается оси ординат.



28. Номинальный объем ВВП равен 1000 ден. ед. Спрос на деньги для сделок составляет 20 % номинального объема ВВП. Спрос на деньги как средство сохранения богатства зависит от уровня процентной ставки:

Процентная ставка	10	12	14	16
Спрос на деньги как средство сохранения богатства, ден. ед.	700	600	500	400

Предложение денег составляет 800 ден. ед. Определите равновесную процентную ставку на денежном рынке. Как изменится равновесная процентная ставка, если предложение денег снизится до 700 ден. ед.?

29. Спрос на деньги со стороны активов равен 200 млн руб. Предложение денег составляет 500 млн руб.

Номинальный объем ВВП, млн руб.	Скорость обращения денег	Спрос на деньги для сделок, млн руб.
400	1	400
500	1	500
600	2	300
700	2	350
900	2	450

Определите:

- состояние равновесия на денежном рынке;
- что произойдет с равновесной ставкой процента, если объем номинального ВВП станет равен 900 млн руб.

30. На основании данных определите  $M_1$ ,  $M_2$ ,  $M_3$ .

Виды денег	Сумма, млн руб.
Бумажные деньги	210
Вклады до востребования	430
Прочие чековые депозиты	225
Сберегательные вклады	350
Срочные вклады	860
мелкие	260
крупные	600
Металлические монеты	50

31. Цены на товары и услуги выросли на 20 %. Объём ВВП увеличился с 30 до 33 ден. ед. Скорость обращения денег не изменилась. Определите, на сколько процентов изменилось предложение денег.

32. Заёмщик подаёт в банк заявку на кредит в сумме 300 ден. ед., заявляя, что кредит будет обеспечен всей стоимостью его имущества – 330 ден. ед. Банк не знает истинной стоимости этого имущества и просит клиента дать подтверждение в виде страхового полиса. Заёмщик страхует имущество в страховой компании на сумму 300 ден. ед. Банк выдаёт кредит на сумму 300 ден. ед. под 20 % годовых. Чему равны расходы заёмщика по погашению кредита?

---

---

33. Приведенные ниже операции коммерческих банков, сгруппируйте на активные и пассивные: а) предоставление кредитов; б) покупка ценных бумаг; в) сделки с недвижимостью; г) прием депозитных вкладов; д) продажа облигаций и акций; е) финансовые обязательства перед другими банками.

Активные \_\_\_\_\_

Пассивные \_\_\_\_\_

34. Изобразите на графике кривую Лаффера. Опишите экономическую ситуацию, которая сложится в кратко- и долгосрочном периоде, если а)  $r = 0$ ; б)  $r = 100\%$ ; в)  $r = 25\%$ ; г)  $r = 75\%$ , где  $r$  – средний уровень налоговой ставки.



---

---

---

---

---

---

---

---

35. Фактический объем ВВП равен 300 млн руб., сумма налогов составляет 10 % величины ВВП, государственные расходы на товары и услуги – 40 млн руб. Установите размеры государственного бюджета и определите его характер.

---

---

---

---

---

---

---

---



36. Государственные расходы на экономику составляют 5000 ден. ед., налоги поступили в размере 7000 ден. ед. Трансферты населению составляют 1100 ден. ед. Государственный долг составляет 9000 ден. ед., по нему государство выплачивает ежегодно 10 %. Определите состояние государственного бюджета.

---

---

---

---

---

---

---

37. По данным таблицы постройте кривую А. Лаффера. При каком уровне налоговой ставки общая сумма налоговых поступлений будет максимальной?

Уровень ставки по налогам ( $r$ ), %	Сумма налоговых поступлений в государственный бюджет, млн руб.
20	900
30	950
40	980
50	600
60	200



---

---

---

---

---

---

---

---

---

---

## Практическое занятие 8

**Тема. Макроэкономическая политика.**

**Тема. Экономический рост.**

1. Бюджетно-налоговая политика (фискальная политика) – это политика,

2. Цели бюджетно-налоговой политики:

3. Элементы бюджетно-налоговой политики:

4. Заполните таблицу.

	Стимулирующая	Сдерживающая
Применяется при		
Направлена на		
Меры		

5. Охарактеризуйте виды фискальной политики зависимости от способа воздействия ее инструментов на экономику.

Дискреционная	Автоматическая

6. Структурный дефицит бюджета возникает

---

---

7. Циклический дефицит представляет собой

---

---

8. Первичный дефицит госбюджета представляет собой

---

---

9. Причины дефицита госбюджета:

---

---

10. Способы решения проблемы дефицита госбюджета:

---

---

11. Государственный долг – это

---

---

12. Причиной появления и увеличения государственного долга является

---

---

---

13. Внутренний государственный долг – это \_\_\_\_\_

---

---

---

16. Внешний государственный долг – это \_\_\_\_\_

---

---

---

17. Показатели бремени государственного долга для экономики:

---

---

---

---

18. Денежно-кредитная политика государства

---

---

---

---

---

---

19. Цели денежно-кредитной политики:

---

---

---

---

---

20. Инструменты денежно-кредитной политики:

---

---

---

---

---

21. Виды денежно-кредитной политики

	Денежно-кредитная экспансия (политика «дешевых» денег)	Денежно-кредитная рестрикция (политика «дорогих» денег)
Цель проведения		
Механизм проведения		

22. Социальная политика – это

---

---

---

23. Социальная политика осуществляется на трёх уровнях экономической деятельности:

- 1) \_\_\_\_\_
- 2) \_\_\_\_\_
- 3) \_\_\_\_\_

24. Каковы приоритетные цели реализации социальной политики в стране?

---

---

---

---

25. Социальная политика реализуется по трём направлениям: политика занятости, политика регулирования доходов и социальной защиты, социальное партнёрство. В чём их сущность?

---

---

---



Примеры: \_\_\_\_\_  
\_\_\_\_\_

30. «Нулевой» экономический рост

\_\_\_\_\_  
\_\_\_\_\_  
\_\_\_\_\_

31. Последствия экономического роста

Положительные	Отрицательные

32. Факторы, сдерживающие экономический рост

\_\_\_\_\_  
\_\_\_\_\_  
\_\_\_\_\_

33. Общие резервы коммерческого банка составляют 300 ден. ед. Депозиты равны 1200 ден. ед. Норма обязательных резервов – 20 %.

Определите, как может измениться предложение денег, если все избыточные резервы будут использованы для выдачи кредитов?

\_\_\_\_\_  
\_\_\_\_\_  
\_\_\_\_\_  
\_\_\_\_\_  
\_\_\_\_\_

34. На основании данных, приведённых в таблице, определите следующие величины:

1. Реальный ВВП на душу населения.
2. Абсолютную величину прироста ВВП во 2-м году по сравнению с 1-м годом.
3. Прирост ВВП (в %) в 4-м году по сравнению с 3-м годом.
4. Прирост ВВП (в %) в расчёте на душу населения в 5-м году по сравнению с 4-м годом.

Годы	Население, млн. чел.	Реальный объем ВВП, млрд ден. ед.	Реальный объем ВВП на душу населения, ден. ед.
1-й	10	3	
2-й	12	5	
3-й	13	8	
4-й	14	12	
5-й	15	13	

35. Фактические резервы коммерческого банка составляют 220 млн руб. Депозиты равны 950 млн руб. Норма обязательных резервов  $R_{\text{обяз}} = 20\%$ . Как может измениться предложение денег, если банк решит использовать все свои избыточные резервы для выдачи ссуд?

36. Правительство представило на рассмотрение парламента проект госбюджета. Разработчики бюджета при его составлении исходили из следующих данных:

Налоговая функция  $T = 0,4 Y$ .

Функция трансфертов  $F = 0,2 Y$ .

Государственные закупки  $G = 400$ .

Уровень цен  $P = 1$ .

Республиканский долг  $D = 1000$ .

Ставка процента  $i = 0,1$ .

Реальный объем производства  $V = 2000$ .

Потенциальный объем производства  $Y = 2500$ .

Рассчитайте:

- сальдо госбюджета;
- величину структурного дефицита госбюджета;
- величину циклического дефицита.





39. В таблице показано распределение денежных доходов в стране (%). Рассчитайте коэффициент Джини, объясните политику доходов государства.

Показатели	Прошлый год	Текущий год
Доходы	100	100
В том числе по 20%-м группам населения:		
низшая (с наименьшими доходами)	9,6	9,9
вторая	13,9	14,2
третья	17,6	17,2
четвертая	22,5	22,1
высшая (с наивысшими доходами)	36,4	36,2
Коэффициент концентрации доходов (коэффициент Джини)		
Соотношение доходов 10 % наиболее и 10 % наименее обеспеченного населения	5,5	5,3

40. В США 20 % беднейшего населения получают 4,7 % всех доходов, а 20 % самых богатых людей – 42,7 % доходов. По имеющимся данным постройте кривую Лоренца, определите коэффициент Джини. Сделайте вывод.




---



---



---



---



---



---



---

41. Используя данные таблицы, сравните фактические уровни потребления основных продуктов питания просчитайте отношение фактического уровня потребления к рациональной корзине.

Продукты	Рациональная норма потребления	Фактический уровень потребления	Отношение фактического уровня к рациональному
Мясо и мясопродукты, кг	82	75	
Молоко и молочные продукты, кг	303	364	
Яйца, шт.	292	295	
Рыба и морепродукты, кг	18	8,6	
Сахар, кг	33	32,0	
Картофель, кг	170	180	
Хлебные продукты, кг	105	126	

---



---



---



---



---

Учебное издание

**ЭКОНОМИКА**  
**РАЗДЕЛ «ЭКОНОМИЧЕСКАЯ ТЕОРИЯ»**

**Рабочая тетрадь**

Составители:

Николаева Юлия Николаевна  
Григорьева Светлана Петровна

Редактор *Т. А. Осипова*  
Корректор *А.В. Пухальская*  
Компьютерная верстка *Ю.Н. Николаева*

---

Подписано к печати 20.05.2021. Формат 60x90 <sup>1</sup>/<sub>8</sub>. Усл. печ. листов 10,5.  
Уч.-изд. листов 6,5. Тираж 165 экз. Заказ № 112.

Учреждение образования «Витебский государственный технологический университет»

210038, г. Витебск, Московский пр-т, 72.

Отпечатано на ризографе учреждения образования

«Витебский государственный технологический университет».

Свидетельство о государственной регистрации издателя, изготовителя,  
распространителя печатных изданий № 1/172 от 12 февраля 2014 г.

Свидетельство о государственной регистрации издателя, изготовителя,  
распространителя печатных изданий № 3/1497 от 30 мая 2017 г.