

Проведенные исследования показали, что глубокое изучение строения природных структур и внедрение полученных знаний в проектирование изделий легкой промышленности позволит создавать продукцию с принципиально новыми физико-механическими свойствами и контролируемой анизотропией свойств. Эффективное использование знаний, полученных при анализе природных аналогов, способствует расширению областей применения изделий легкой промышленности.

Список использованных источников

1. Базаев, Е. М., Руднева, Т. В. Моделирование текстильных оболочек по принципу строения природных структур // Научный журнал «Дизайн и технологии». – М.: МГУДТ, 2012. – № 28(70). – с. 36–40.
2. Лунина, Е. В., Белик, А. И. Актуальность проектирования одежды по принципу формообразования платоновых тел // Результаты современных научных исследований и разработок. Сборник статей VII Всероссийской научно-практической конференции (27 ноября 2019 г., г. Пенза). – С. 53–57.
3. Zschokke, S. Form and function of the orb-web // European Arachnology 2000. Proceedings of the 19th European Colloquium of Arachnology, Aarhus 17-22 July 2000. – Aarhus, Aarhus University Press. – 2002. – с.99–106.
4. Руднева, Т. В., Базаев, Е. М. Проектирование армированных оболочек по принципу строения крыла стрекозы // Швейная промышленность. – 2014. – № 4. – С. 32–33.
5. Руднева, Т. В., Рябовол, Д. Ю., Базаев, Е. М. Исследование прочностных свойств структуры природных аналогов текстильных оболочек // Тезисы докладов II Международной научно-практической конференции «Инновационные и наукоемкие технологии». – М.: МГУДТ, 2010. – с. 47–49.
6. Руднева, Т. В., Базаев, Е. М. Армирование композитов по принципу строения природных оболочек // Сборник докладов международной научно-практической конференции «Интеграция науки и образования». — Уфа: РИО «Омега Сайнс», 2014. – с. 162–164.

УДК 687.016(091)

**РЕКОНСТРУКЦИЯ ДРЕВНЕГО
СЛАВЯНСКОГО КОСТЮМА
С ПРИМЕНЕНИЕМ СОВРЕМЕННЫХ
МАТЕРИАЛОВ И ТЕХНОЛОГИЙ**

Довгяло Д.М., студ., Иванова Н.Н., ст. преп.

*Витебский государственный технологический университет,
г. Витебск, Республика Беларусь*

Ключевые слова: швейное производство, древнеславянский костюм, натуральные ткани, историческая реконструкция, модели одежды.

Реферат. Статья посвящена вопросу реконструкции древнего славянского костюма с использованием современных материалов и технологий. Целью работы является разработка конструкции и технологии изготовления реконструированных изделий в условиях промышленного производства. Существует определенный ассортимент швейных изделий, который необходим в сфере культуры и искусства, но из-за высокой стоимости изделий он не всегда реализуется. Это сценический костюм. Существует спрос на такую продукцию и его необходимо удовлетворять, находя оптимальное соотношение цены и качества. На основании изучения исто-

при создании древнего славянского костюма, исследования структуры текстильных материалов древних швейных изделий предложены способы реконструкции внешнего вида изделий. Силуэтные линии в реконструируемой одежде получены за счет применения поясов, застежек. Изделия имеют свободные мягкие линии с опорой на плечевой пояс.

Современная легкая промышленность ориентирована на массовое изготовление высококачественных и конкурентоспособных изделий. Но существует определенный ассортимент изделий, который также необходим определенной категории населения, осуществляющей свою трудовую деятельность в сфере искусства и культуры. Фестивали и конкурсы, народные гуляния и иные массовые мероприятия, проводимые в различных городах нашей страны, проходят достаточно пышно и красочно. И чтобы поддерживать эти праздники на должном уровне, изготавливаются не только яркие декорации, обеспечивается не только музыкальное и техническое сопровождение, но и изготавливаются костюмы.

Форму, дизайн и цветовое решение в изготовлении такой одежды определяют не тенденции современной моды и запросы покупателей, а историческая достоверность и реалистичность. Чаще всего используются натуральные ткани. Используют различные виды отделки: кружева, вышивка, художественная роспись по ткани и т.д. В изделие закладываются не промышленные (технологические), а чаще всего потребительские требования, такие как соответствие разрабатываемому сценическому или обрядовому образу, возрастная корреляция, статусная принадлежность.

Швейное предприятие может оказать профессиональную помощь в подготовке и проработке модели народного костюма по информации, рисункам, описанию внешнего вида и описанию деталей кроя из исторических источников. Оно может создать в своей базе данных САПР базовую конструкцию народного кроя, способы его обработки, быстро выполнить градацию лекал по необходимым размерам и выдать готовые лекала. А по ним можно сразу вести раскрой. И небольшой коллектив уже может заняться сборкой и оформлением изделия. Такое сотрудничество может улучшить партнерские связи организаций, ускорить работу, улучшить качество и снизить себестоимость сложного народного сценического костюма.

В Республике Беларусь существуют художественные мастерские и фабрики художественных изделий, но их очень мало. А также есть мастера, на непрофессиональной основе занимающиеся изготовлением сценического и аутентичного костюма. Функционируют клубы исторической реконструкции, которые при подготовке к своим мероприятиям занимаются изготовлением полного комплекта одежды. Но любое швейное предприятие при правильно поставленной задаче может заниматься подготовкой и пошивом сценического костюма в этническом стиле с определенной выгодой для себя и на прочной профессиональной основе с использованием основного преимущества систем автоматического проектирования – быстрей действия.

Целью работы являлась реконструкция древнего славянского костюма с применением современных материалов и технологий. С помощью литературных источников был выявлен важный момент сложности сбора и недостаточности информации, неточности описаний и выводов, но путем тщательных поисков удалось собрать необходимые сведения.

В процессе работы была проанализирована история создания древнего славянского костюма, его истоки и формирование, особенности развития древних народных промыслов, таких как ткачество, плетение, набойка, которые способствовали развитию и усложнению человеческого общества и формированию в этом обществе целостного образа ансамбля костюма [1].

Была проанализирована структура древних тканей, виды их переплетений, способы отделки, волокнистый состав материалов для одежды. Особенностью, свойственной всем древним тканям, была их максимальная приближенность к природному, натуральному составу. Эта особенность диктовала и особенности обработки таких материалов (окрашивания) и способов сборки древних изделий. Натуральные материалы, натуральные красители, в итоге качественные, износоустойчивые и долговечные изделия с положительными гигиеническими свойствами [2].

Важным моментом работы над реконструкцией изделий было желание найти и сохранить их первозданный вид, но при этом используя современные материалы и технологии, не нарушая гармоничного баланса между современностью и прошедшими эпохами. Костюм – это зеркало времени, это история народа, и ее необходимо было не изменять, но усовершенствовать.

Историческая реконструкция одежды всегда подразумевает под собой точное воспроизведение не только образа изделия, но способов его изготовления, ручных швов, исторически выверенных орнаментов, деталей, элементов. Но наша реконструкция была адаптирована для современного швейного производства, для экономически эффективного пошива в условиях швейного предприятия, на котором возможно снижение себестоимости изделия, без потери его качества.

Для этих целей были разработаны описания внешнего вида изделий, спецификация деталей кроя. На основе описаний исторических артефактов, летописей, миниатюр и археологических находок было сформировано стабильное понимание конфигурации деталей, их особенная форма, созданная геометрическими деталями: прямоугольниками, квадратами, ромбами, стилистика моделей и образов. Эскизы кукол-манекенов в реконструированных костюмах представлены на рисунке 1.

Проведено сравнение современного конструкторско-технологического поиска моделей, расчета конструктивных линий и обоснование того древнего способа сборки изделия, не предусматривавшего сложных членений на фигуре человека.

Для возможности конструктивного моделирования и технологической обработки изделий в условиях специализированного швейного потока были выполнены экспериментальные раскладки, предложены методы обработки. Изготовлены образцы изделий женского и мужского костюмов в натуральную величину и на куклы-манекены. В состав женского реконструированного костюма входит: нижняя сорочка, сарафан, головной убор – венчик из текстиля, кожаная обувь, вязаные чулки и наплечная накидка. Мужской костюм имеет в составе: брюки, сорочку верхнюю, сорочку нижнюю, вязаный головной убор – шапочку, кожаную обувь, вязаные чулки и плащ. Изготовленные куклы-манекены, одетые в миниатюрные копии готовых костюмов, представлены на рисунке 2.

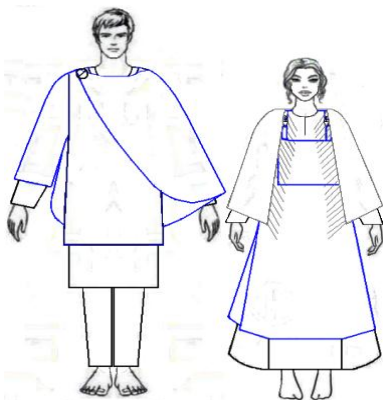


Рисунок 1 – Эскизы кукол-манекенов в реконструированных костюмах



Рисунок 2 – Куклы-манекены в реконструированных изделиях

Куклы изготовлены в технике «скульптурный текстиль» – способ изготовления тряпичной куклы с антропометрическими формами человека в миниатюре. Особенностью является придание ткани жесткости, устойчивости и неподвижности, свойственной застывшей модели.

Элементы одежды женского и мужского древнеславянских костюмов представлены на рисунке 3.

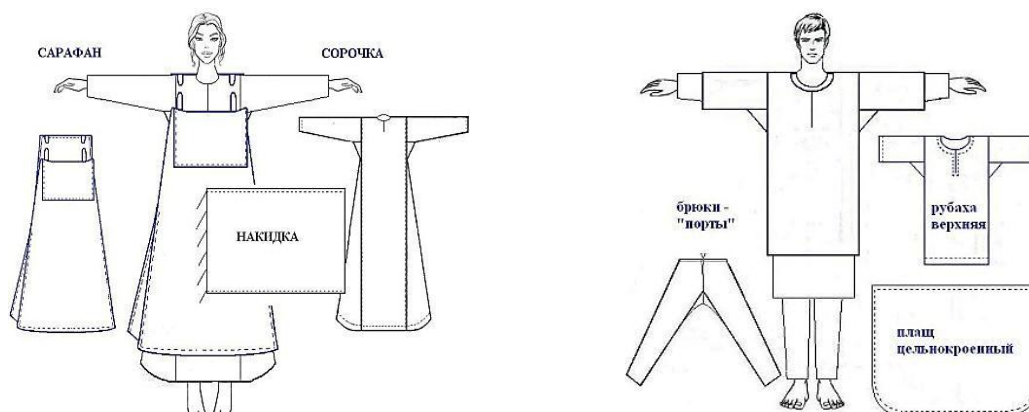


Рисунок 3 – Элементы одежды женского и мужского древнеславянских костюмов

Элементами практической значимости работы по реконструкции древнего славянского костюма стали оригинальные модели одежды, отвечающие потребительским и промышленным требованиям, востребованные в отрасли культуры и искусства.

Список использованных источников

1. Романюк, М. Ф. Белорусская народная одежда / М. Ф. Романюк. – Минск : Издательство «Беларусь», 1981. – С. 317.
2. Довгяло, Д. М. Конструктивные особенности и оформление народного костюма XIX – начала XX века / Д. М. Довгяло, Н. Н. Иванова // Материалы докладов 53-й Международной научно-технической конференции преподавателей и студентов. В 2 т. Т. 2 / УО «ВГТУ». – Витебск, 2020. – С. 151–153.

УДК 687.17

РАЗРАБОТКА СПЕЦИАЛЬНОЙ ОДЕЖДЫ ДЛЯ МОНТАЖНИКОВ СЛАБОТОЧНЫХ СИСТЕМ СВЯЗИ

Ионова М.Р., маг., Азанова А.А., проф.

*Казанский национальный исследовательский технологический университет,
г. Казань, Российская Федерация*

Ключевые слова: спецодежда, ассортимент, модель, мобильный телефон.

Реферат. В статье рассмотрен ассортимент летней специальной одежды, подходящей для монтажников слаботоочных систем связи, предлагаемый отечественными фирмами-производителями, выявлены направления усовершенствования моделей. На основе анализа трудовых движений монтажников слаботоочных систем связи и результатов анкетирования разработана модель функционального жилета для регионального отделения российской телекоммуникационной компании. Изделие изготавливается по малооперационной технологии, декорировано эмблемой,