

ОСОБЕННОСТИ ПРОЕКТИРОВАНИЯ СЦЕНИЧЕСКИХ КОСТЮМОВ ПО АУТЕНТИЧНЫМ СХЕМАМ КРОЯ

*Пономарева Т.Ю., маг., Корнилович А.В., к.т.н., доц.,
Смирнова М.Р., к.т.н., доц.*

*Ивановский государственный политехнический университет,
г. Иваново, Российская Федерация*

Реферат. В статье рассмотрены этапы разработки женского сценического костюма в системе «Историческая эпоха – сценический образ – аутентичная схема кроя – индивидуальная фигура». Выявлены особенности адаптации исторического кроя к соматическим особенностям фигуры.

Ключевые слова: размерные признаки, аутентичная схема кроя, сценический костюм, конструктивные прибавки, женские индивидуальные фигуры.

Сценический костюм – одна из самых важных составляющих театрализованного представления, неотъемлемая часть сценического образа, создающая особую атмосферу вокруг актеров, необходимую не только для исполнения роли, но и для зрителей. Посредством костюма проявляется внешнее выражение характера персонажа. Разработка сценических костюмов для спектаклей, действующие герои которых часто живут в тот или иной исторический период, – сложная задача, решение которой лежит в поле взаимодействия системы «Историческая эпоха – сценический образ – аутентичная схема кроя – индивидуальная фигура» [1].

В качестве объекта исследований выбрана технология проектирования сценического костюма с элементами кастомизации. Цель работы состояла в художественно-конструкторской разработке женского театрального костюма на индивидуальную фигуру актрисы Ивановского театра юного зрителя с соматическими особенностями.

Исходной базой для реконструкции костюма послужило графическое изображение образа карлицы с иллюстрации лубка «Карлик и карлица» (рис. 1) [2]. Сложность идентификации исследуемого объекта состояла в том, что на лубочной гравюре фигура в историческом костюме представлена в авторском прочтении с некоторыми искажениями, поэтому основная задача заключалась в подборе временной аутентичной схемы кроя, соответствующей изображению. В результате графического анализа было выявлено, что женский костюм относится ко второй половине XVIII века, к поздней эпохе Рококо, а комплект костюма состоит из верхнего платья, верхней юбки, корсета, нижней юбки, кринолина, а также чулок, обуви, парика и головного убора.

На следующем этапе был осуществлен подбор аутентичной схемы кроя для достаточно достоверного выполнения реконструкции комплекта одежды конкретного исторического периода с сохранением соответствующих композиционных и структурных особенностей костюма карлицы (рис. 2) [3]. Для воспроизведения объемно-силуэтной формы костюма выполнен анализ прибавок на основных конструктивных уровнях с целью адаптации исторической схемы кроя к размерным признакам фигуры актрисы.

С использованием технологии бесконтактных измерений при помощи бодисканера VITUS Smart LC3 фирмы Human Solution (Германия) сформирована антропометрическая база данных, включающая величины измерений индивидуальной фигуры, в том числе под компрессионным давлением корсетов, с выявлением морфологических особенностей фигуры потребителя. На рисунке 3 представлен сканатар индивидуальной фигуры.

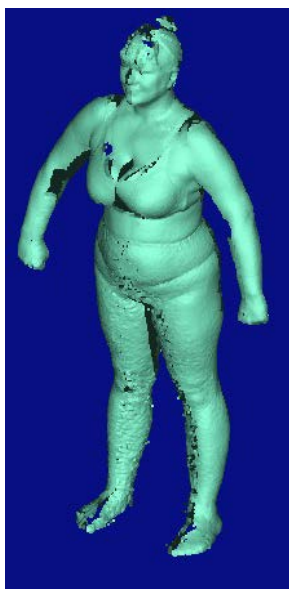
Анализ исторического периода и графического изображения показал, что в женском костюме данной эпохи использовались разнообразные, зачастую весьма дорогие ткани, такие, как атлас, парча, бархат. Декорировали платья рядами нашитых цветных узорных кантов, золотым и серебряным кружевом, плетеным шнуром. Исходя из этого, были подобраны материалы для изготовления костюма, по своему внешнему виду соответствующие историческим аналогам, а по гигиеническим свойствам обеспечивающие продолжительную носку во время спектакля.

И завершающим этапом работы явилось изготовление костюма с проработкой нижележащих слоев одежды, в том числе для коррекции фигуры (корсет) и поддержания формы юбки (кринолин) (рис. 4).



а

Рисунок 1 – Графическое изображение образа карлицы



б

Рисунок 3 – Сканатар индивидуальной фигуры



в

Рисунок 4 – Фотоизображение готового сценического костюма

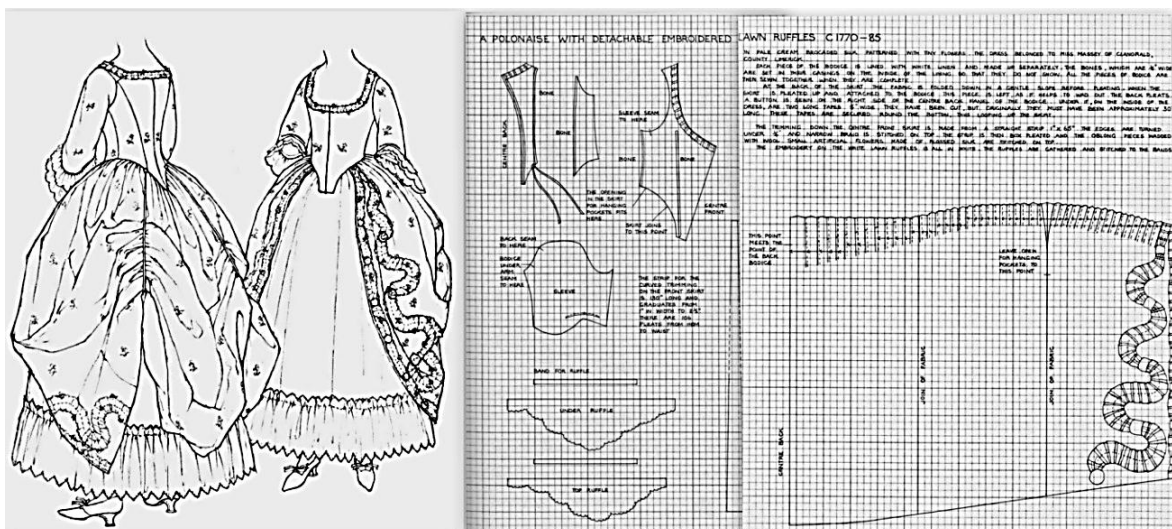


Рисунок 2 – Графическое изображение технического эскиза исходной модели и ее аутентичная схема кроя

В ходе реконструкции также были найдены конструктивные решения, повышающие эргономичность сценического комплекта и сокращающие временной отрезок на переодевание актрисы. Так, центральная часть платья прикреплялась к лиффу с помощью крючков и петель только с одной стороны, а не с двух, как в историческом аналоге. Нижняя юбка была зафиксирована к кринолину для более быстрого надевания и снятия во время спектакля.

Высокая современная культура театрального, танцевального и сценического искусства требует от конструктора, разрабатывающего сценические костюмы, особо тщательного проникновения в драматургию спектакля, в историческую эпоху, тесного контакта с режиссурой и, безусловно, с актерами. Разработка сценических костюмов не канонизируется правилами, она индивидуальна в каждом конкретном случае.

Исследовательская работа выполнена в рамках курсового проектирования по дисциплине «Особенности проектирования одежды для индивидуальных потребителей» направления подготовки 29.04.05 «Конструирование изделий легкой промышленности».

Список использованных источников

1. Шичао, Чжан Получение цифровых двойников мужских фигур по изображениям и чертежам конструкций исторической одежды / Чжан Шичао, В. Е. Кузьмичев // Известия вузов. Технология текстильной промышленности. – 2019. – № 2 (380). – С. 106–113.
2. Карлик и карлица (Неизвестный, 1881) – гравюры [Электронный ресурс]. – Режим доступа: <http://www.grafika.ru/item/07-006090>. – Дата доступа: 25.10.2019.
3. Аутентичные схемы кроя женского платья полонез. Pinterest [Электронный ресурс]. – Режим доступа: <https://www.pinterest.ru/>. – Дата доступа: 25.10.2019.

УДК 687.077 : 687.143

РАЗРАБОТКА ЗАЩИТНЫХ ЭЛЕМЕНТОВ ДЛЯ ДЕТСКОЙ СПОРТИВНОЙ ЭКИПИРОВКИ

*Саратокина Я.И., студ., Черкасова Т.С., маг., Войтеховская М.Д., студ.,
Панкевич Д.К., к.т.н., доц.*

*Витебский государственный технологический университет,
г. Витебск, Республика Беларусь*

Реферат. В статье отражены результаты разработки конструкции и технологии изготовления защитных элементов для детской спортивной экипировки биатлониста. Представлены три различных варианта налокотников и наколенников: съемные скрытые, несъемные открытые, инновационные.

Ключевые слова: спорт, экипировка, профилактика травматизма, защитные элементы, методы обработки.

Современная медицина отмечает, что главный системообразующий фактор продолжительности жизни – это ежедневная двигательная активность людей (60–90 минут) в зависимости от их уровня здоровья, физической подготовленности в таких видах двигательной активности, как бег, гимнастика, плавание, спортивные игры, лыжи и т. п. Кроме того, спорт как социальный институт предоставляет человеку множество вариантов взаимодействия, где дети, кроме возможности совершенствоваться физически, получают еще и духовные навыки мужества, терпения, преодоления себя, что так необходимо в современной жизни. Показано, что младший школьный возраст необходимо использовать с максимальной эффективностью для укрепления здоровья, формирования устойчивого интереса к спорту, создания базы для будущих достижений в спорте, учебе и жизни [1]. Для занятий спортом на свежем воздухе необходима особенная спортивная экипировка.

Детская спортивная экипировка отличается от экипировки для взрослых спортсменов, прежде всего тем, что основным требованием к ней является обеспечение предупреждения заблеиваемости и спортивного травматизма любыми доступными средствами. Дети, осваивающие специальные спортивные приемы и навыки при занятии биатлоном и бегом на лыжах, в процессе тренировочной деятельности подвержены падениям и переохлаждению. По сравнению со взрослыми их организм более хрупкий, менее натренированный, терморегуляция его не совсем отлажена, а уровень спортивного мастерства ребенка невысок. Кроме того, детская экипировка не может полностью повторять внешний вид специальной экипировки профессиональных спортсменов, она должна быть дешевой ввиду быстрого роста детей и частой смены изделий, должна обеспечивать простоту ухода за изделием, поскольку многие дети не отличаются аккуратностью, а в своем модельном решении сохранять элемент воспитания и игры.

Целью работы является проектирование защитных элементов детской спортивной экипировки.

В Республике Беларусь действует Государственная программа развития физической культуры и спорта на 2016–2020 годы, в которой развитию биатлона и лыжного спорта уделено особое место: предложено активизировать работу с учащимися 5–7 классов средних школ. В соответствии с данной программой в рамках гранта № 117 и стартап-проекта № 119 студентами кафедры конструирования и технологии одежды и обуви Витебского государственного технологического университета разработаны варианты спортивной экипировки для занятий биатлоном, содержащие различные по конструкции и