

УДК 687.1:675.1

## ИСПОЛЬЗОВАНИЕ ОСТАТКОВ НАТУРАЛЬНОЙ КОЖИ ДЛЯ ДЕКОРАТИВНОГО ОФОРМЛЕНИЯ ОДЕЖДЫ

*Иванова Н.Н., ст. преп., Кошелева Р.И., студ.*

*Витебский государственный технологический университет,  
г. Витебск, Республика Беларусь*

**Ключевые слова:** швейное производство, натуральная кожа, декоративное оформление.

Реферат. *Статья посвящена вопросу использования межлекальных выпадов натуральной кожи для декоративного оформления одежды.*

*Целью работы является разработка видов отделки детской одежды, используя остатки натуральной кожи.*

*Рассмотрены отличительные особенности раскроя натуральных кожевенных материалов в отличие от раскроя текстильных материалов. Изучены требования, которые необходимо учитывать при раскрое натуральных кож, основные факторы, влияющие на раскрой кож. Уделено внимание рациональному использованию натуральных кожевенных материалов как важному фактору, от которого зависит себестоимость и качество готового изделия.*

*Разработаны модели детской одежды с элементами отделки из натуральной кожи, которые рекомендованы для массового производства. Предложены варианты аппликаций из остатков натуральной кожи для декоративного оформления детской одежды. Использование данных предложений позволит рационально использовать материальные ресурсы предприятия и уменьшить отходы производства.*

Совсем недавно одежда из натуральной кожи считалась исключительно предметом роскоши. Благодаря новейшим технологиям обработки кожа превращается ныне в суперматериал, из которого можно шить абсолютно все. В настоящее время натуральная кожа является довольно распространенным материалом при производстве одежды, аксессуаров, головных уборов, мебели, предметов интерьера и оформления салонов автомобилей. Она пластична, нежна, неповторима и послушна. Даже сам по себе кусок кожи оригинален и неповторим. Учитывая высокое качество кож, оригинальность их выделки и оформления, конкурентоспособными становятся качественно изготовленные изделия.

Совместно с Бобруйским кожевенным комбинатом, который готовит для ОАО «Славянка» кожу из овчины, начато производство новой импортозамещающей продукции – кожаных курток. Местные кожевенники добились хорошей выделки кожи, поэтому куртки получились легкими и очень удобными.

Спрос на новую продукцию есть, она конкурентоспособна по цене, поэтому предприятие намерено развивать данное направление, расширяя ассортимент одежды из натуральной кожи.

Операции выполнения раскладки лекал на кожах и раскрой деталей составляют 50 % трудоемкости всех работ, выполняемых закройщиком. Рациональное использование натуральных кожевенных материалов является важным фактором, так как от него зависит себестоимость и качество готового изделия.

Раскрой натуральных кож существенно отличается от раскроя текстильных материалов. Натуральные кожевенные материалы отличаются:

- неоднородностью свойств топографических участков, в том числе толщиной и мягкостью;
- ограниченностью размеров;
- наличием пороков.

При раскрое кож учитывают следующие требования:

- раскладка выполняется на каждой коже отдельно;
- начинают раскладку с крупных деталей (переда, спинки, рукавов и др.);

- соблюдение в деталях направления хребтовой линии (допустимы отклонения в пределах 10 %);
- симметричность парных деталей;
- симметричные детали изделия, расположенные на разных кожах, должны быть однородны по оттенку, толщине, удлинению и, по возможности, выкроены из одинаковых участков кожи;
- более ответственные детали, такие как перед, спинка, верхняя часть рукава, верхний воротник, выкраиваются из чепрачной части [1].

На рисунке 1 представлена раскладка лекал на коже.

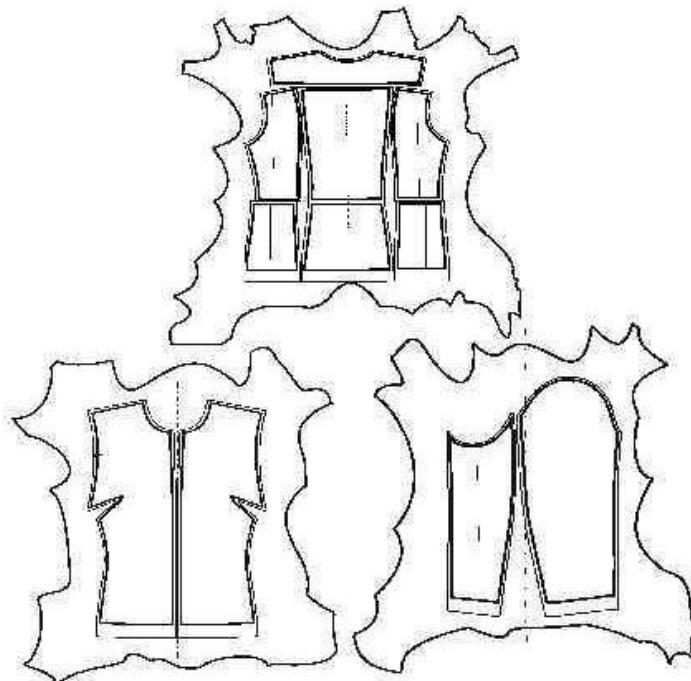


Рисунок 1 – Раскладка лекал на коже

Виды кож отличаются, прежде всего, по своим свойствам – прочности, водо- и воздухопроницаемости, толщине, износостойкости, рисунку. И каждый вид имеет свою область применения.

К основным факторам, влияющим на раскрой кож, относится: топография, площадь кож, направление удлинения отдельных участков кож, сортность, вид, цвет, отделка поверхности, конструкция изделия.

Удлинение кожи имеет существенное значение при изготовлении изделий, так как направление наибольшего удлинения на отдельных участках при раскрое должно совпадать с соответствующими участками конструкции.

В процессе эксплуатации швейные изделия подвергаются сложному комплексу воздействий, приводящих к разрушению формы и износу изделия. Ведущее место среди механических факторов износа принадлежит растяжению.

Изготовление детского ассортимента позволяет переработать рациональные остатки материалов на предприятии. А использование выпадов натуральной кожи, которые образуются при раскрое, и применение их в виде декоративной отделки изделий является рациональным использованием отходов производства. На рисунке 2 представлены детское пальто и берет с декоративными элементами из отходов натуральной кожи, что придаёт изделию оригинальность и индивидуальность.



Рисунок 2 – Изделия с элементами отделки из натуральной кожи

Рациональным использованием межлекальных выпадов также могут служить аппликации из остатков натуральной кожи. На рисунке 3 представлены предлагаемые образцы аппликаций для детских пальто из отходов натуральной кожи.



Рисунок 3 – Аппликации из отходов натуральной кожи

Использование прессового оборудования позволяет создавать рисунки на изделиях из кожи, фольгировать их, выполнять малогабаритную вырубку. Использование элементов отделки из натуральной кожи в моделях детской одежды позволит рационально использовать материальные ресурсы предприятия и уменьшить отходы производства.

#### Список использованных источников

1. Кошелева, Р. И. Факторы, влияющие на рациональное использование натуральной кожи / Р. И. Кошелева, Н. Н. Иванова // «Молодь – науці і виробництву – 2018: Інноваційні технології легкої промисловості : матеріали міжнародної науково-практичної конференції здобувачів вищої освіти і молодих учених, 17-18 травня 2018 р. – Херсон : ХНТУ, 2018. – С. 87-89.